

UCHWAŁA NR
RADY MIEJSKIEJ W CHĘCINACH

Druk Nr 8

z dnia 2023 r.

w sprawie w sprawie przyjęcia „Strategii Rozwoju Gminy Chęciny na lata 2022 - 2030”

Na podstawie art. 10e ust. 2-4, 10f ust. 1 i art. 10g ust. 1, ust. 3 i ust. 8 ustawy z dnia 8 marca 1990 r. o samorządzie gminnym (t.j. Dz. U. z 2021 r. poz. 1372 z późn. zm.) oraz art. 6 ust. 3 ustawy z dnia 6 grudnia 2006 r. o zasadach prowadzenia polityki rozwoju (t.j. Dz. U. z 2021 r. poz. 1057) Rada Miejska w Chęcinach uchwala, co następuje:

§ 1.

Przyjmuje się „Strategię Rozwoju Gminy Chęciny na lata 2022 - 2030”, stanowiącą załącznik do niniejszej uchwały.

§ 2.

Wykonanie uchwały powierza się Burmistrzowi Gminy i Miasta Chęciny.

§ 3.

Uchwała wchodzi w życie z dniem podjęcia.

Uzasadnienie

Strategia Rozwoju Gminy Chęciny na lata 2022 – 2030 jest istotnym dokumentem określającym plany rozwoju lokalnego i określa kluczowe kierunki rozwoju gminy Chęciny.

Strategia definiuje atuty i wyzwania wynikające z uwarunkowań rozwoju, wskazuje wizję, cele strategiczne oraz kierunki działań wyznaczone do realizacji w okresie jej obowiązywania. Tak zaprojektowane ramy logiczne strategii zyskały wymiar terytorialny w postaci wyodrębnionych stref funkcjonalno-przestrzennych, które stanowią instrument integracji planowania strategicznego gminy z dokumentami planistycznymi. Strategia jest jednym z podstawowych instrumentów zarządzania i stanowi podstawę do prowadzenia przez władze samorządowe długookresowej polityki rozwoju gminy.

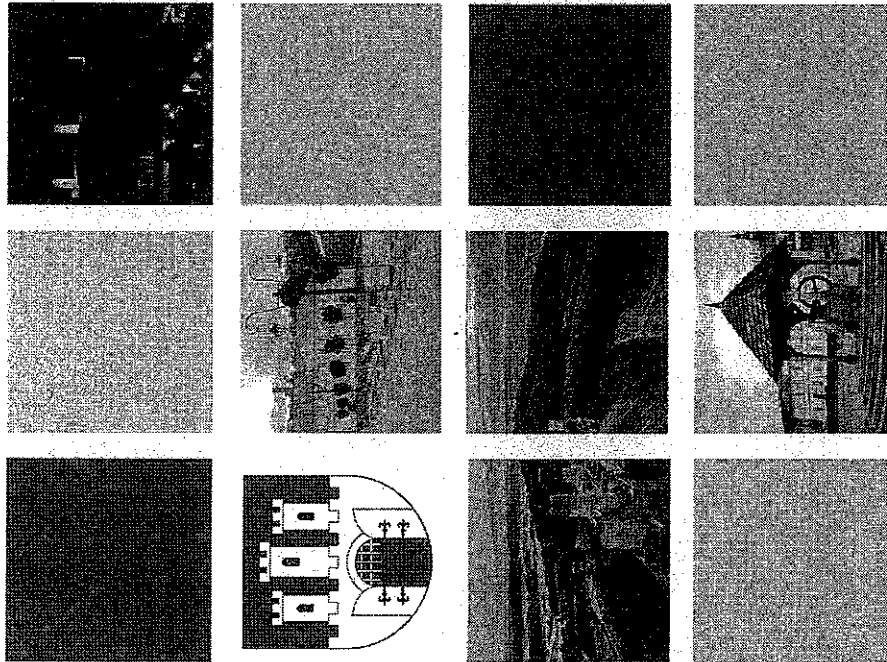
Uwzględniając znowelizowane przepisy ustawy z dnia 6 grudnia 2006 roku o zasadach prowadzenia polityki rozwoju, *Strategia Rozwoju Gminy Chęciny na lata 2022 – 2030* zawiera trzy części – diagnostyczną, planistyczną oraz dotyczącą systemu wdrażania. Część diagnostyczna jest wynikiem analizy pozyskanych danych statystycznych. Uzupełniona została wynikami badania ilościowego, przeprowadzonego z mieszkańcami. Część planistyczna definiuje cele strategiczne, operacyjne oraz kierunki rozwoju i stanowi bardzo ważną część strategii. Określa również misję i wizję rozwoju gminy w perspektywie długookresowej. Ostatnią częścią stanowi system wdrażania, który określa mechanizmy związane z realizacją strategii, takie jak monitoring i ewaluacja, oraz ramy i środki finansowe.

Strategia jest spójna z dokumentami szczebla krajowego, regionalnego i lokalnego. Została opracowana na podstawie przepisów ustawy z dnia 8 marca 1990 roku o samorządzie gminnym (Dz. U. 2022 poz. 559), ustawy z dnia 6 grudnia 2006 roku o zasadach prowadzenia polityki rozwoju (Dz. U. 2021 poz. 1057), a także ustawy z dnia 3 października 2008 roku o udostępnianiu informacji o środowisku i jego ochronie, dziale społeczeństwa w ochronie środowiska oraz o ocenach oddziaływania na środowisko (Dz. U. 2021 poz. 2373). Należy podkreślić, że *Strategia Rozwoju Gminy Chęciny na lata 2022-2030* to projekt prorozwojowy i aspiracyjny, mający wykorzystać dostępne zasoby i potencjały. Wspólnota samorządowa i wszyscy mieszkańcy gminy stanowią podstawowy punkt odniesienia i najważniejszy podmiot w ramach planowania przyszłości samorządu gminy Chęciny. Dokument ma stanowić wsparcie władz jednostek samorządu terytorialnego w zarządzaniu strategicznym. Ponadto, jedną z funkcji jakie pełni jest wykorzystanie go jako podstawy do wnioskowania o pozyskanie i przyznanie środków zewnętrznych, w szczególności z funduszy Unii Europejskiej.

Z-ca Kierownika Referatu
Funduszy Europejskich i Promocji

mgr Anna Wrońska

2022-2030



Opracowanie:



DELTA PARTNER
STOWARZYSZENIE WSPIERANIA
INICJATYW GOSPODARCZYCH

STRATEGIA ROZWOJU
Gminy Chęciny
na lata 2022-2030



Spis treści

Wstęp	4
I. Uwagi wstępne, kontekst i kluczowe ustalenia diagnostyczne	5
1. Uwagi wstępne, kontekst i kluczowe ustalenia diagnostyczne	5
Podstawa prawna	5
Metodyka opracowania strategii	6
2. Komplementarność z innymi dokumentami planistycznymi	7
3. Wnioski z diagnozy, w tym z badań społecznych	16
Wnioski z diagnozy	16
4. Analiza SWOT	24
II. Założenia planistyczne	28
5. Wizja i misja rozwoju	28
6. Cele strategiczne rozwoju w wymiarze społecznym, gospodarczym i przestrzennym	30
7. Schemat ilustrujący założenia planistyczne	35
8. Kierunki działań podejmowanych dla osiągnięcia celów strategicznych	36
9. Wymiar interwencji strategicznej	44
OSi w strategii rozwoju województwa a zakres planowanych działań gminy	44
Obszary strategicznej interwencji kluczowe dla gminy	47
10. Model struktury funkcjonalno-przestrzennej gminy	48
III. Wdrażanie	52
12. Realizacja, monitoring, ewaluacja i aktualizacja strategii	52
13. Rezultaty planowanych działań	55
14. Finansowanie strategii	57
15. Ewaluacja ex-ante	58
Załącznik nr 1 Diagnoza sytuacji społecznej, gospodarczej i przestrzennej	60
Analiza danych zastanych	60
Gmina oczami mieszkańców	66
Załącznik nr 2 Ustalenia i rekomendacje w zakresie kształtowania i prowadzenia polityki przestrzennej w gminie	77
Załącznik nr 3 Mapy ryzyka i zagrożenia powodziowego dla gminy Chęciny	87

Wstęp

Strategia Rozwoju Gminy Chęciny na lata 2022-2030 to kompleksowy dokument strategiczny, który ma za zadanie wskazywać kierunki rozwoju społecznego, gospodarczego oraz przestrzennego. Wyodrębnione w strategii priorytety, kierunki i cele mają stanowić odpowiedź na potrzeby i oczekiwania mieszkańców gminy. Powstanie dokumentu jest efektem połączenia analizy danych zastanych, diagnozy, przeprowadzonych badań ankietowych, a także eksperckich prac warsztatowych. Istotnym elementem opracowania niniejszego dokumentu jest przeprowadzenie badania ankietowego wśród lokalnej społeczności, w celu pozrania punktu widzenia mieszkańców oraz wyzwań i problemów, do których rozwiązania powinien dążyć samorząd gminny.

Uwzględniając znowelizowane przepisy ustawy z dnia 6 grudnia 2006 roku o zasadach prowadzenia polityki rozwoju, dokument zawiera trzy istotne części – diagnostyczną, planistyczną oraz dotyczącą systemu wdrażania. Część diagnostyczna jest wynikiem analizy pozyskanych danych statystycznych m.in. z Głównego Urzędu Statystycznego, a także Urzędu Gminy. Uzupełniona została wynikami badania ilościowego, przeprowadzonego z mieszkańcami. Część planistyczna definiuje cele strategiczne, operacyjne oraz kierunki rozwoju i stanowi bardzo ważną część strategii. Określa również misję i wizję rozwoju gminy w perspektywie długookresowej. Ostatnią część stanowi system wdrażania, który określa mechanizmy związane z realizacją strategii, takie jak monitoring i ewaluacja, oraz ramy i środki finansowe. Uwzględnia także możliwość aktualizacji dokumentu, oczywiście jeżeli zachodzi taka konieczność, na przykład ze względu na zmiany i potrzebę zachowania spójności ze strategią województwa.

Przyjęta strategia jest spójna z dokumentami szczebla krajowego, regionalnego i lokalnego. Została opracowana na podstawie przepisów ustawy z dnia 8 marca 1990 roku o samorządzie gminnym (Dz. U. 2022 poz. 559), ustawy z dnia 6 grudnia 2006 roku o zasadach prowadzenia polityki rozwoju (Dz. U. 2021 poz. 1057), a także ustawy z dnia 3 października 2008 roku o udostępnianiu informacji o środowisku i jego ochronie, dziale społeczeństwa w ochronie środowiska oraz o ocenach oddziaływania na środowisko (Dz. U. 2021 poz. 2373). Należy podkreślić, że Strategia Rozwoju Gminy Chęciny na lata 2022-2030 to projekt prozwojowy i aspiracyjny, mający wykorzystać dostępne zasoby i potencjały. Współnota samorządowa i wszyscy mieszkańcy gminy stanowią podstawowy punkt odniesienia i najważniejszy podmiot w ramach planowania przyszłości samorządu gminy Chęciny. Powstanie strategii ma stanowić wsparcie władz jednostek samorządu terytorialnego w zarządzaniu strategicznym. Ponadto, jedną z funkcji jakie pełni opracowany dokument, jest wykorzystanie go jako podstawy do wnioskowania o pozyskanie i przyznanie środków zewnętrznych, w szczególności z funduszy Unii Europejskiej.

1. Uwarunkowania, kontekst i kluczowe ustalenia diagnostyczne

1. Uwarunkowania prawne i metodyka opracowania strategii

Podstawa prawna

Podstawą prawną do sporządzenia *Strategii Rozwoju Gminy Chęciny na lata 2022-2030* jest ustawa z dnia 8 marca 1990 r. o samorządzie gminnym (Dz. U. z 2022 r. poz. 559) która stanowi, że strategia rozwoju gminy zawiera wnioski z diagnozy oraz określa w szczególności:

1. cele strategiczne rozwoju w wymiarze społecznym, gospodarczym i przestrzennym;
2. kierunki działań podejmowanych dla osiągnięcia celów strategicznych;
3. oczekiwane rezultaty planowanych działań, w tym w wymiarze przestrzennym, oraz wskaźniki ich osiągnięcia;
4. model struktury funkcjonalno-przestrzennej gminy;
5. ustalenia i rekomendacje w zakresie kształtowania i prowadzenia polityki przestrzennej w gminie;
6. obszary strategicznej interwencji określone w strategii rozwoju województwa, o której mowa w art. 11 ust. 1 ustawy z dnia 5 czerwca 1998 r. o samorządzie województwa (Dz. U. z 2020 r. poz. 1668 oraz z 2021 r. poz. 1038 i 1834), wraz z zakresem planowanych działań;
7. obszary strategicznej interwencji kluczowe dla gminy, jeżeli takie zidentyfikowano, wraz z zakresem planowanych działań;
8. system realizacji strategii, w tym wytyczne do sporządzenia dokumentów wykonawczych;
9. ramy finansowe i źródła finansowania.

Warto podkreślić, że powyższe obligatoryjne elementy dokumentu wpisują się w strukturę przygotowanej strategii. Z punktu widzenia praktyki tworzenia dokumentu planistycznego, niniejsze opracowanie uwzględni obok kwestii gospodarczych oraz społecznych również komponenty przestrzenne, co stanowi swoiste novum na gruncie dotychczasowych przepisów prawa. Co więcej, zgodnie z Art. 10f. 1. ustawy: Rada gminy, w drodze uchwały, określa szczegółowy tryb i harmonogram opracowania projektu strategii rozwoju gminy, w tym tryb konsultacji, o których mowa w art. 6 ust. 3 ustawy z dnia 6 grudnia 2006 r. o zasadach prowadzenia polityki rozwoju. Ostatnim z elementów wynikających ze zmian legislacyjnych jest wymóg podjęcia działań konsultacyjnych z interesariuszami zewnętrznymi w formie konsultacji horyzontalnych (m.in. sąsiednie gminy) i wertykalnych: proces opiniowania Strategii w celu wydania opinii dotyczącej sposobu uwzględnienia ustaleń i rekomendacji w zakresie kształtowania i prowadzenia polityki przestrzennej w województwie określonych w strategii rozwoju województwa przez zarząd województwa (Art. 10f. 1-3).

Metodyka opracowania strategii

Pierwszym etapem podczas opracowywania Strategii była analiza danych zastanych (widmnych). Pod uwagę wzięto dokumenty diagnostyczne i planistyczne, w wymiarze zarówno lokalnym jak i regionalnym. Analizie poddano też dostępne zbiory danych statystycznych, które gromadzi Bank Danych Lokalnych GUS, Urząd Gminy i Miasta w Chęcinach, Miejsko-Gminny Ośrodek Pomocy Społecznej, a także Powiatowy Urząd Pracy. Wniosła analiza została przeprowadzona po wyselekcjonowaniu rzetelnych, wiarygodnych oraz przydatnych z punktu widzenia strategii informacji. Analiza desk research stanowi podstawę do wypracowania wniosków na temat badanej gminy.

Badanie zostało przeprowadzone wśród mieszkańców gminy Chęciny. W ankiecie łącznie wzięło udział 412 respondentów. Celem badania było poznanie opinii mieszkańców na temat tego jak postrzegają obecną sytuację w gminie oraz jakie zauważają problemy oraz zadania rozwojowe. Mieszkańcy mieli również możliwość wskazania mocnych i słabych stron gminy.

Celem przeprowadzenia badań jakościowych jest zebranie poglądowych informacji na temat kondycji gminy oraz zachodzących procesów. Na potrzeby strategii przeprowadzone zostały warsztaty moderowane przez ekspertów SWIG DELTA PARTNER. Miały one na celu szczegółowe rozpoznanie potrzeb, oczekiwań i możliwości odnoszących się do rozwoju lokalnego oraz nadanie poszczególnym zakresom działań określonych priorytetów (hierarchia potrzeb i celów). Ponadto przeprowadzono badania terenowe wśród badanej społeczności, polegające przede wszystkim na obserwacji i zbieraniu informacji dotyczących gminy i mieszkańców oraz interpretacji uzyskanych danych.

Dzięki przeprowadzeniu diagnozy jesteśmy w stanie zidentyfikować poszczególne elementy, które mogą przyczynić się być wykorzystane w rozwoju gminy (mocne strony i szanse), lub stanowić barierę i ograniczenia rozwojowe (słabe strony i zagrożenia). Analiza SWOT polega na usystematyzowaniu faktów, danych i informacji pozyskanych na potrzeby diagnozy oraz uzyskanych dzięki wcześniejszej przeprowadzonym badaniom. Zdiagnozowane potencjały jak również możliwe zagrożenia traktowane są jako punkt wyjścia do sformułowania celów i kierunków rozwoju.

Wizja, to opis pożądanego stanu gminy w perspektywie długookresowej (za kilka lub kilkanaście lat). Mija natomiast określa ogólny kierunek działania i stanowić uzasadnieni przyjęcia określonych celów strategicznych.

Wnioski wyciągnięte na pierwszym etapie prac są bazą formułowania celów strategicznych oraz zaplanowania kierunków działań. Stanowią one odpowiedź na zidentyfikowane w etapie diagnostycznym problemy oraz są szansą na lepsze wykorzystanie potencjałów gminy. Cele strategiczne odnoszą się bezpośrednio do wypracowanej misji i wizji gminy Chęciny.

Opracowanie modelu funkcjonalno-przestrzennego

Strategia rozwoju gminy zawiera opracowanie graficzne (model funkcjonalno-przestrzenny), które odzwierciedla treści zawarte w dokumencie, przede wszystkim kluczowe elementy wpływające na przestrzeń.

Opracowanie części wdrożeniowej

Ostatnim etapem prac nad strategią jest opracowanie części wdrożeniowej, która zawiera informacje na temat: mechanizmów wdrażania (system realizacji, monitoring, ewaluacja, aktualizacji) oraz finansowania strategii. Przeprowadzona zostanie również ewaluacja ex-ante. Przeprowadzenie jej ma na celu zwenifikowanie, na ile uzasadnione jest podjęcie planowanych interwencji oraz czy zaplanowane rezultaty działań mają szansę być osiągnięte.

2. Komplementarność z innymi dokumentami planistycznymi

Rezolucja odnosi się do przebiegu Art. 107-2. Projekt strategii rozwoju gminy opracowuje wojewódzka prezydatura województwa w celu wydobycia opinii dotyczącej sposobu uwzględnienia ustaleń i rekomendacji w zakresie eksplorowania, prowadzenia i eksploatacji zasobów w województwie świętokrzyskim w strategii rozwoju województwa zawartego w Islandii z dnia 3 marca 2020 r. (Dz. U. z 2020 r. poz. 559) i ostatni rząd gminy.

Zgodnie z powyższym zapisem prezentowany dokument wpisuje się w ustalenia nadrzędnych dokumentów planistycznych, szczególnie tych na poziomie krajowym i regionalnym. Poniżej zdefiniowano i wykazano komplementarność z najważniejszymi dokumentami z ww. poziomów. Jednocześnie, w kolejnym rozdziale wykazano odwołania do obszarów strategicznej interwencji znajdujące się w strategii rozwoju województwa, które tworzą płaszczyznę do rozwoju gminy Chęciny w konkretnych obszarach tematycznych. Poza odniesieniami do dokumentów krajowych i regionalnych, przedstawiono dokumenty lokalne, które wpisują się w założenia planistyczne *Strategii Rozwoju Gminy Chęciny na lata 2022-2030* i są w jej ramach koordynowane jako poszczególne plany na poziomie gminy. Przedstawione opracowanie jest zgodne m.in. z następującymi kluczowymi dokumentami:

- Strategia na rzecz Odpowiedzialnego Rozwoju do roku 2020 (z perspektywą do 2030 – SOR) została przyjęta przez Radę Ministrów 14 lutego 2017 roku. Jest aktualizacją średniookresowej strategii rozwoju kraju, tj. Strategii Rozwoju Kraju 2020. Jest obowiązującym, kluczowym dokumentem państwa polskiego w obszarze średnio i długofalowej polityki gospodarczej.
- Krajowa Strategia Rozwoju regionalnego 2030 – KSRR 2030 to podstawowy dokument strategiczny polityki regionalnej państwa. Znajdują się tam postanowienia SOR określone w filarze rozwój społecznie i terytorialnie zrównoważony.
- Strategia Rozwoju Województwa Świętokrzyskiego 2030+.
- Plan Zagospodarowania Przestrzennego Województwa Świętokrzyskiego.
- Studium uwarunkowań i kierunków zagospodarowania przestrzennego Gminy Chęciny.
- Strategia Rozwoju Powiatu Kieleckiego do roku 2020.
- Lokalny Program Rewitalizacji dla Gminy Chęciny na lata 2016-2023

Z uwagi na rolę jaką pełni *Strategia Rozwoju Województwa Świętokrzyskiego 2030+* oraz istotność jej zapisów w procesie opracowywania strategii rozwoju gminy, poniżej odniesiono się do jej zapisów które wskazują inteligentną gospodarkę, przyjazny dla środowiska i czysty region, wspólnotę i bezpieczną

przestrzeń łączące ludzi oraz sprawne zarządzanie regionem. Dodatkowo do zapisów *Strategii Rozwoju Województwa Świętokrzyskiego 2030+* odniesiono się w rozdziale OSI w strategii rozwoju województwa a zakres planowanych działań gminy, wskazując obszary strategicznej interwencji w które wpisuje się gmina Chęciny. Rozwoju województwa świętokrzyskiego wskazuje 4 cele strategiczne, w których zawarte są cele operacyjne i kierunki działań, które przyczynią się do osiągnięcia wizji rozwoju:

■ CEL STRATEGICZNY 1. INTELIGENTNA GOSPODARKA I AKTYWNI LUDZIE

Cele operacyjne:

- 1.1. Zwiększenie konkurencyjności i innowacyjności świętokrzyskiej gospodarki.
- 1.2. Kompetentne kadry dla gospodarki regionu.
- 1.3. Wsparcie procesu transformacji kluczowych branż gospodarki regionu.

■ CEL STRATEGICZNY 2. PRZYJAZNY DLA ŚRODOWISKA I CZYSTY REGION

Cele operacyjne:

- 2.1. Poprawa jakości i ochrona środowiska przyrodniczego.
- 2.2. Adaptacja do zmian klimatu i zwalczanie skutków zagrożeń naturalnych.
- 2.3. Energetyka odnawialna i efektywność energetyczna.

■ CEL STRATEGICZNY 3. WSPÓLNOTA I BEZPIECZNA PRZESTRZEŃ, KTÓRE ŁĄCZĄ LUDZI

Cele operacyjne:

- 3.1. Silny kapitał społeczny w regionie.
- 3.2. Powszeczenie dostępnego wysokiej jakości usługi społeczne i zdrowotne w środowisku lokalnym.
- 3.3. Wzmocnienie spójności przestrzennej i społecznej regionu.

■ CEL 4. HORYZONTALNY SPRAWNE ZARZĄDZANIE REGIONEM

Cele operacyjne:

- 4.1. Rozwój systemu zarządzania strategicznego regionem.
- 4.2. Budowa rozpoznawalnej marki regionu świętokrzyskiego.
- 4.3. Wzmocnienie partnerstwa i współpracy na rzecz rozwoju województwa.

Warto podkreślić, że *Strategia Rozwoju Gminy Chęciny na lata 2022-2030* to dokument realizujący i wpisujący się w zapisy dokumentu planistycznego województwa świętokrzyskiego. Daje to gwarancję realizacji spójnej polityki z poziomu lokalnego zarządzania rozwojem.

Zgodnie z art. 345 pkt 1-3 ustawy z dnia 20 lipca 2017 r. – Prawo wodne (Dz. U. z 2021 r. poz. 2233) planowanie w gospodarowaniu wodami obejmuje następujące dokumenty planistyczne:

- 1) Plany gospodarowania wodami na obszarach dorzeczy;
- 2) Plany zarządzania ryzykiem powodziowym;
- 3) Plan przeciwdziałania skutkom suszy.

Ponijez odwołano się do wskazanych dokumentów w zakresie bezpośrednio odnoszącym się do granic administracyjnych Gminy Chęciny.

Plan gospodarowania wodami na obszarze dorzecza Wisły

Gmina Chęciny leży w obszarze dorzecza rzeki Wisła, w regionie wodnym Górnej – Wschodniej Wisły. Aktualnie, w cyklu planistycznym 2022-2027, obowiązuje druga aktualizacja Planu gospodarowania wodami na obszarze dorzecza Wisły (IIaPGW) zatwierdzona rozporządzeniem Ministra Infrastruktury z dnia 4 listopada 2022 r. (Dz. U. 2023, poz. 300). Ponijez przedstawiono charakterystykę jednolitych części wód powierzchniowych (JCWP) i jednolitych części wód podziemnych (JCWPd).

Strategia Rozwoju Gminy Chęciny

Tabela 1 Charakterystyka jednolitych części wód powierzchniowych (JCWP) zlokalizowanych na terenie gminy

Kod JCWP	Nazwa JCWP	Baza	Przebieg	Opis	Zy	Stan	Ciepota	Stwierdzony stan	Planowane przywrócenie
RV02000121609	Miejsce od Czarnego Moku do wycia	naturalna	naturalna	Plan lub marka trasy wyznaczenia podłoża	zy	zy	dobry stan ekologiczny	dobry stan ekologiczny	do 2027 r., ukończenie przywrócenia
RV02000310299	Wiosna rzeka	naturalna	Plan lub marka trasy wyznaczenia podłoża	zy	zy	dobry stan ekologiczny	dobry stan ekologiczny	dobry stan ekologiczny	do 2027 r., ukończenie przywrócenia
RV02000621619	Ciepła kładka od Młoczek do oficy	naturalna	Plan lub marka trasy wyznaczenia podłoża	zy	zy	dobry stan ekologiczny	dobry stan ekologiczny	dobry stan ekologiczny	do 2027 r., ukończenie przywrócenia
RV02000621659	Miejsce od Czarnego Moku do Czarnego Moku	naturalna	Plan lub marka trasy wyznaczenia podłoża	zy	zy	dobry stan ekologiczny	dobry stan ekologiczny	dobry stan ekologiczny	do 2027 r., ukończenie przywrócenia
RV02000621669	Dorzeczysko góry	naturalna	Plan lub marka trasy wyznaczenia podłoża	zy	zy	dobry stan ekologiczny	dobry stan ekologiczny	dobry stan ekologiczny	do 2027 r., ukończenie przywrócenia

Zdjęcie, opisanie w tabeli: wycia, wycia, wycia, wycia, wycia, wycia, wycia, wycia, wycia, wycia

JCWP zlokalizowane w granicach Gminy Chęciny posiadają zły stan ogólny.

Tabela 2 Charakterystyka jednolitych części wód podziemnych (JCWPd) zlokalizowanych na terenie gminy

Kod JCWPd	Nazwa JCWPd	Opis	Zy	Stan	Ciepota	Stwierdzony stan	Planowane przywrócenie
PI020001010	Wiosna rzeka	Plan lub marka trasy wyznaczenia podłoża	zy	zy	dobry stan ekologiczny	dobry stan ekologiczny	do 2027 r., ukończenie przywrócenia

Opis JCWPd ocenił dobrego stanu ogólnego, chemicznego i ładowności. W przypadku JCWPd 100 nie dotyczy jej ryzyko nieosiągnięcia wdzianych celów środowiskowych. Natomiast w przypadku JCWPd 101 występuje zagrożenie ilościowe związane z nieosiągnięciem celów środowiskowych.

Aktualizacja Programu Wodno-Środowiskowego Kraju

Program Wodno-Środowiskowy Kraju (PWŚK) jest jednym z dokumentów planistycznych w gospodarowaniu wodami. W tym programie określone są podstawowe i uzupełniające działania zmierzające do poprawy lub utrzymania dobrego stanu wód. PWŚK jest strategicznym dokumentem w zakresie gospodarki wodnej oraz stanowi zbiór najefektywniejszych działań wspierających osiągnięcie celów środowiskowych. Zaprezentowane cele powinny zostać uwzględnione w dokumentach planistycznych na różnych szczeblach, m.in. lokalnym w strategiach rozwoju gmin.

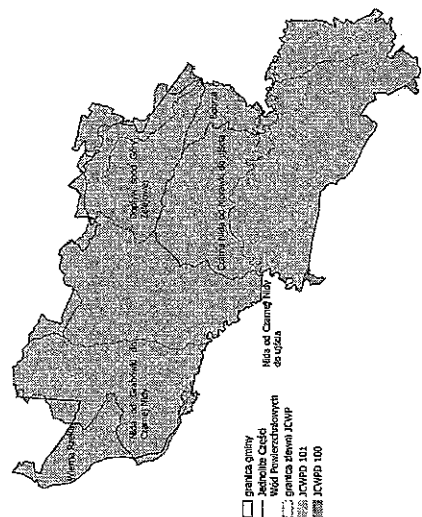
Poniższa tabela przedstawia podstawowe działania przewidziane do realizacji dla jednolitych części wód na terenie gminy Chęciny.

Tabela 3. Działania podstawowe przewidziane do realizacji dla jednolitych części wód (JCW) na terenie gminy Chęciny

Wzrost czynnika do Eki od Kamień	<ul style="list-style-type: none"> budowa nowych zbiorników bezodpływowych oraz remont istniejących regularny wywóz nieczystości płynnych
Hutka	<ul style="list-style-type: none"> budowa nowych zbiorników bezodpływowych oraz remont istniejących objęcie nadzorem sanitarnym wody w kąpielsku i wykonanie oceny jakości wody regularny wywóz nieczystości płynnych
Bohoczka	<ul style="list-style-type: none"> kontrola postępowania w zakresie gromadzenia ścieków przez użytkowników prywatnych i przedsiębiorców oraz oczyszczania ścieków przez użytkowników prywatnych z częstotliwością co najmniej raz na 3 lata regularny wywóz nieczystości płynnych
Stawy spod góry Zetawel	<ul style="list-style-type: none"> budowa sieci kanalizacyjnej w aglomeracji Chęciny regularny wywóz nieczystości płynnych
Doływ spod Łukowej	<ul style="list-style-type: none"> budowa nowych zbiorników bezodpływowych oraz remont istniejących kontrola postępowania w zakresie gromadzenia ścieków przez użytkowników prywatnych i przedsiębiorców oraz oczyszczania ścieków przez użytkowników prywatnych z częstotliwością co najmniej raz na 3 lata regularny wywóz nieczystości płynnych
Wierca przy odkądza do Usza	<ul style="list-style-type: none"> kontrola postępowania w zakresie gromadzenia ścieków przez użytkowników prywatnych i przedsiębiorców oraz oczyszczania ścieków przez użytkowników prywatnych z częstotliwością co najmniej raz na 3 lata regularny wywóz nieczystości płynnych
Hoźca od Ciemnicy do	<ul style="list-style-type: none"> budowa nowych zbiorników bezodpływowych oraz remont istniejących regularny wywóz nieczystości płynnych
Wzrost od Smug Dąbia do Hutki	<ul style="list-style-type: none"> budowa nowej oczyszczalni ścieków budowa nowych zbiorników bezodpływowych oraz remont istniejących regularny wywóz nieczystości płynnych
Wzrost od Hutki do Ciemnicy	<ul style="list-style-type: none"> budowa nowych zbiorników bezodpływowych oraz remont istniejących



Figura 1. Mapa jednolitych części wód i terenów ochronnych i podlegających składowaniu w gminie Chęciny



Źródło: opracowanie własne.

ryzyka i zagrożenia powodziowego. Ponadto na terenie gminy występują również obszary, na których prawdopodobieństwo wystąpienia powodzi jest niskie i wynosi 0,2%.

Wśród zadań wskazanych do realizacji na terenie gminy Chęciny, zgodnie z zapisami wskazanego Planu zarządzania ryzykiem powodziowym wymienia się:

- Podniesienie rzędnicy drogi oraz spodu konstrukcji mostowej w km 6+100 na Czarniej Nidzie,
- Budowę suchego zbiornika jedynica na rzece Hunka w km 3+290 o poj. 1,57 mln m³ na terenie miejscowości Korzecko/Bolmin,
- Przebudowę mostu na rzece Czarna Nida w km 6+100, msc. Starocheć/Tokarnia.

Plan przeciwdziałania skutkom suszy

Plan przeciwdziałania skutkom suszy (PPSS) został sporządzony na podstawie art. 183–185 ustawy z dnia 20 lipca 2017 r. – Prawo wodne. Jako główny cel PPSS wskazuje się „przeciwdziałanie skutkom suszy”, które odnosi się do procesu kształtowania zasobów wodnych i do racjonalnego korzystania z nich. Cel główny precyzują cele szczegółowe, do których w PPSS zaliczono:

- skuteczne zarządzanie zasobami wodnymi dla zwiększenia dyspozycyjnych zasobów wodnych na obszarach dorzeczy
- zwiększanie retencji na obszarach dorzeczy
- edukacja i zarządzanie ryzykiem suszy
- formalizacja i zaplanowanie finansowania działań służących przeciwdziałaniu skutkom suszy w PPSS zawarte są mapy zagrożenia suszą, które są istotne z perspektywy planowania działań na rzecz przeciwdziałania skutkom suszy. Mapy te zostały opracowane w podziale na cztery klasy:

- 1) I klasa – obszary zagrożone w stopniu słabym;
- 2) II klasa – obszary zagrożone w stopniu umiarkowanym;
- 3) III klasa – obszary zagrożone w stopniu silnym;
- 4) IV klasa – obszary zagrożone w stopniu ekstremalnym.

Skupiono się na analizie zagrożenia wystąpienia suszy rolniczej, hydrologicznej i hydrogeologicznej. Przedstawiono również informację dotyczącą łącznego zagrożenia suszą, uwzględniając wskazane wcześniej typy suszy.

Poniżej przedstawiono informacje dotyczące zagrożenia suszą w gminie Chęciny:

- zagrożenie suszą rolniczą – północno-zachodnia część gminy jest słabo zagrożona, natomiast południowo-wschodnia silnie zagrożona a miejscami nawet ekstremalnie,
- zagrożenie suszą hydrologiczną – umiarkowanie zagrożone
- zagrożenie suszą hydrogeologiczną – na terenie północno-zachodniej części gminy występuje przeważnie słabe zagrożenie, a w południowo-wschodniej części – umiarkowane zagrożenie.

Czarna Nida od Włocławki do Ujścia	<ul style="list-style-type: none"> ▪ regularny wywóz nieczystości płynnych ▪ budowa nowych zbiorników bezodpływowych oraz remont istniejących ▪ regularny wywóz nieczystości płynnych ▪ coroczne raportowanie pomiarów ilości eksploatowanych wód podziemnych przez właściciela/użytkownika ujęcia ▪ ograniczenie poboru wód podziemnych w obszarach o możliwej ascenencji i ingresji wód o podwyższonym zasoleniu do poziomu umożliwiającego utrzymanie składu chemicznego określonego dla wód pitnych ▪ opracowanie dokumentacji na potrzeby ustanowienia obszaru ochronnego zbiornika wód śródlądowych (GZAWP) ▪ opracowanie projektu rozporządzenia na potrzeby ustanowienia obszaru ochronnego zbiornika wód śródlądowych (GZAWP) ▪ coroczne raportowanie pomiarów ilości eksploatowanych wód podziemnych przez właściciela/użytkownika ujęcia ▪ opracowanie dokumentacji na potrzeby ustanowienia obszaru ochronnego zbiornika wód śródlądowych (GZAWP) ▪ opracowanie projektu rozporządzenia na potrzeby ustanowienia obszaru ochronnego zbiornika wód śródlądowych (GZAWP) ▪ przebieg poswoleń wodnoprawnych związanych z poborem wód podziemnych
PLGW2000100	
PLGW2000101	

Źródło: opracowanie własne na podstawie Aktualizacji Programu Wodno-Sanitarnego Gminy

Plan zarządzania ryzykiem powodziowym dla obszaru dorzecza Wisły

Celem planu zarządzania ryzykiem powodziowym jest ograniczenie skutków, które może wywołać powódź, a także jej wpływu na życie i zdrowie ludzi, środowisko, dziedzictwo kulturowe oraz działalność gospodarczą. Wskazane działania oprócz ograniczenia negatywnych skutków muszą również prowadzić do obniżenia strat powodziowych.

We wspomnianym planie wyznaczono trzy cele główne:

1. Zahamowanie wzrostu ryzyka powodziowego
2. Obniżenie istniejącego ryzyka powodziowego
3. Poprawa systemu zarządzania ryzykiem powodziowym

Zgodnie z zapisami wskazanego dokumentu, gmina Chęciny została zakwalifikowana jako teren o 5 stopniu ryzyka powodziowego. Na terenie gminy występują obszary szczególnego zagrożenia powodzią od rzek: Nida, Czarna Nida, Wiarna Rzeka i Bobrza, na których prawdopodobieństwo wystąpienia powodzi jest średnie i wynosi raz na 100 lat (Q1%) oraz obszary szczególnego zagrożenia powodzią, na których prawdopodobieństwo wystąpienia powodzi jest wysokie i wynosi raz na 10 lat (Q10%). Mapy ryzyka i zagrożenia powodziowego dla gminy Chęciny przedstawia załącznik nr 3. Mapy

Według mapy łącznego zagrożenia suszą, gmina Chęciny jest częściowo słabo zagrożona suszą północno-zachodnią część gminy), miejscami umiarkowanie zagrożona, a w południowo-wschodniej części silnie zagrożona suszą.

Gmina Chęciny należy do obszarów, na których rekomendowane jest wdrożenie działań takich jak m.in.:

- Zwiększenie ilości i czasu retencji wód na gruntach rolnych,
- Realizacja przedsięwzięć zmierzających do zwiększania lub odtwarzania naturalnej retencji,
- Budowa lub przebudowa ujęć wód podziemnych do poboru na cele nawodnień rolniczych oraz budowa lub przebudowa wodocząściwanych systemów wykorzystujących zasoby wód podziemnych,
- Przeprowadzenie weryfikacji zasad gospodarowania wodą w zbiornikach retencyjnych.

3. Wnioski z diagnozy, w tym z badań społecznych

Rozważa się do przeliczenia wskaźników z Strategii Rozwoju Gminy Chęciny w zakresie diagnozy o skutecznym wypracowaniu i realizacji Planu Rozwoju Gminy Chęciny 2016-2020, z uwzględnieniem polityki rozwoju (Działanie 2.01 - 2.05) - 10577 osoby, w tym 10577 osób.

Wnioski z diagnozy



Potencjał demograficzny

Na podstawie danych Głównego Urzędu Statystycznego w 2010 roku liczba ludności wynosiła 15 111 osób, natomiast w 2020 – 15 031. Prognozowana liczba ludności w perspektywie do roku 2030 pokazuje na niewielki spadek o około 29 osób. Według prognoz GUS, liczba ludności gminy zmniejszy się o około 449 osób do 2030 r. Można uznać, że sytuacja demograficzna w gminie jest stosunkowo stabilna, jednakże obserwowane procesy związane z wyludnianiem się gminy mogą się nasilać w najbliższych latach.

Analizując udział procentowy ludności gminy Chęciny według ekonomicznych grup wiekowych w latach 2016-2020 widoczny jest niewielki spadek liczby ludności w wieku przedprodukcyjnym i produkcyjnym oraz wzrost o 2,6 pp. liczby ludności w wieku poprodukcyjnym. Wzrost ten wskazuje na procesy starzenia się społeczności gminy.

Saldo migracji na 1000 osób w roku 2020 w gminie Chęciny przyjmuje wartość ujemną (-1,60), jest to negatywna zmiana w porównaniu do poprzednich analizowanych lat, kiedy to notowano niewielką przewagę napływu migracyjnego ludności nad jej odpływem.

Odstetek osób w wieku 65 lat i więcej w populacji ogółem w gminie Chęciny w analizowanych latach wzrósł o około 2,7 pp. i w 2020 r. wyniósł 17,4%. Wartość ta jest niższa w stosunku do wartości dla województwa i jednocześnie wyższa niż dla powiatu.



Pomoc społeczna

Liczba beneficjentów środowiskowej pomocy społecznej w przeliczeniu na 10 tys. ludności w gminie Chęciny w analizowanych latach spadła o około 40% i w 2020 roku wyniosła 483. Niewątpliwie jest to pozytywne zjawisko dla gminy, wskazujące, na zmniejszenie się zapotrzebowania na pomoc społeczną.

Zasięg korzystania ze środowiskowej pomocy społecznej w gminie Chęciny ogółem wynosił w 2020 roku 4,8%. Jest to najniższy wynik w przeciągu pięciu analizowanych lat.

Kwota udzielonych świadczeń w ramach zadań własnych gminy wzrosła w 2020 r. w stosunku do roku poprzedniego, na co bezpośredni wpływ miało wystąpienie pandemii koronawirusa i pogorszenie się sytuacji materialnej mieszkańców. W 2020 r. na pomoc społeczną gmina przeznaczyła około 915 tys. zł.

W 2020 r. liczba rodzin objętych pomocą była na poziomie 370. W strukturze rodzin objętych pomocą dominowały rodziny z dziećmi (31,1%), a następnie rodziny emerytów i rencistów (18,4%). W analizowanym okresie jednolicie odnotowano spadek liczby rodzin z dziećmi przy jednoczesnym wzroście (o 4,7 pp.) rodzin emerytów i rencistów, co wskazuje na wzrost zapotrzebowania na tego rodzaju usługi i pomoc najstarszej grupy mieszkańców.

Głównym powodem przyznawania pomocy w 2020 r. była długotrwała lub ciężka choroba (179 rodzin), ubóstwo (143 rodzin) i niepełnosprawność (102 rodzin).

Co wskazuje, że wyzwaniem jest przede wszystkim rozwój usług medycznych, i prowadzenie działań mających na celu zapewnienie dostępności osobom ze szczególnymi potrzebami.



Edukacja i kultura

Gmina Chęciny jest organem prowadzącym dla 1 przedszkola publicznego, 7 szkół podstawowych. W Gminie funkcjonują również dwie szkoły podstawowe oraz pięć punktów przedszkolnych prowadzonych przez Stowarzyszenia (do dnia 01 września 2022).

Do roku 2018 na terenie gminy nie funkcjonował żłobek. Widoczny jest wzrost odsetka dzieci objętych opieką w żłobku w latach 2019 i 2020, który jest wyższy niż średnia wartość dla powiatu czy województwa, co wskazuje na duże zapotrzebowanie na tego typu usługi w Chęcinach. W 2020 r. opieką żłobkową objętych było 12,7% dzieci.

Odsetek dzieci objętych wychowaniem przedszkolnym od 2016 r. wzrósł o około 6,3 pp. i w 2020 r. wynosił 76,2%. Analizując różnice między obszarem wiejskim a miastem, widać wyraźnie, że do przedszkoli zlokalizowanych w mieście uczęszcza więcej dzieci, odsetek w 2020 r. osiągnął wartość nieco ponad 129%, a dla terenu wiejskiego kształtował się na poziomie blisko 55%.

Wynik z egzaminu ósmoklasisty (język polski i angielski) w gminie Chęciny w roku 2021 były nieco niższe niż w powiecie kieleckim oraz województwie świętokrzyskim. Wyniki z języka angielskiego wyniosły 60,6%, z języka polskiego – 54,6%. Wyjątek stanowi egzamin z matematyki. Uczniowie szkół zlokalizowanych

w Chęcinach uzyskali wynik wyższy niż średnia w powiecie i województwie, jednakże różnice były nieznaczne.

Na przestrzeni lat 2016-2019 w gminie Chęciny współczynnik skolaryzacji netto utrzymywał się na stosunkowo równym poziomie - w 2020 wyniósł 92,7%.

Analizując dane dotyczące liczby czytelników bibliotek publicznych w przeliczeniu na 1000 mieszkańców, zaobserwowano stopniowy wzrost w latach 2016-2019. Spadek nastąpił w 2020 r. na co wpływ miały ograniczenia w funkcjonowaniu działalności bibliotek, na co wpływ miało wystąpienie pandemii COVID-19. Niekorzystna sytuacja obserwowana jest w kwestii liczby wypożyczeń na 1 czytelnika, od 2016 r. odnotowuje się systematyczny spadek. W 2020 r. wartość wskaźnika wyniosła 10,9, to o 8,5 mniej w stosunku do roku poprzedniego.

Analizując wydatki budżetu gminy widoczny jest spadek w udziale wydatków przeznaczonych na oświatę i wychowanie (w 2020 r. na poziomie 26,9%). Podobnie jest w przypadku wydatków na kulturę i ochronę dziedzictwa narodowego (2,7% w 2020 r.), z czego największe przeznacza się na działalność ośrodków kultury.



Przedsiębiorczość i rynek pracy

Liczba podmiotów gospodarczych na przestrzeni analizowanych lat rosła systematycznie i w przeciągu ostatnich pięciu lat odnotowano 17,6% wzrost. W 2020 roku liczba podmiotów była równa 1221. W przeliczeniu na 1000 ludności, liczba podmiotów w gminie Chęciny w 2020 r. wyniosła 81 i była niższa niż wartość powiatowa i wojewódzka. Analizując dane można zauważyć, że przeważająca liczba podmiotów zarejestrowana jest na terenie miasta Chęciny. W strukturze podmiotów dominującą przedmioty z sektora przetwórstwa przemysłowego oraz transportu i gospodarki magazynowej.

W latach 2016-2020 nastąpił niewielki spadek liczby nowo zarejestrowanych podmiotów na 10 tys. ludności, przy jednoczesnym spadku liczby wykreślonych podmiotów w danym roku. W 2016 roku wykreślonych z rejestru REGON na 10 tys. ludności zostało 57 podmiotów, a w roku 2020 r. 38. Stosunek liczby podmiotów nowo zarejestrowanych do wykreślonych jest dodatni i w 2020 r. wyniósł 32.

W gminie Chęciny liczba fundacji, stowarzyszeń i organizacji społecznych na 10 tysięcy ludności nie uległa znaczącym zmianom w latach 2016-2020, ich liczba utrzymywała się na poziomie około 27. Jest to niższy wynik w porównaniu do powiatu kieleckiego i województwa świętokrzyskiego.

W gminie widoczny jest wzrost przedsiębiorczości wśród mieszkańców, za którym przemawia wzrost liczby osób fizycznych prowadzących działalność gospodarczą na 1000 ludności, który w 2020 r. wyniósł 67, zatem nastąpił wzrost o 12 w stosunku do roku 2016.



Infrastruktura i ochrona środowiska

	<p>Udział ludności korzystającej z sieci wodociągowej na przestrzeni ostatnich pięciu lat utrzymuje się na tym samym poziomie 99,9%. Co świadczy o pełnym zwołodogawianiu gminy. Natomiast w przypadku udziału osób korzystających z sieci kanalizacyjnej odsetek był dużo niższy – w granicach 30-33%. W 2020 z kanalizacji korzystało jedynie 32,7% mieszkańców gminy Chęciny. Lepszą dostępnością do kanalizacji charakteryzuje się obszar miasta, co świadczy o konieczności prowadzenia polityki rozwoju w sposób zrównoważony oraz prowadzenie inwestycji, ze szczególnym uwzględnieniem obszarów wiejskich.</p>
	<p>Ilość odpadów zebranych selektywnie w relacji do ogółu odpadów rośnie. W 2017 roku wynosiła 54,6%, natomiast w 2020 już 60,3%. Wartości te są wyższe w stosunku do wartości powiatowej (46,3%) i wojewódzkiej (32,6%), co należy uznać za pozytywne.</p>
	<p>Wydatki budżetu gminy na gospodarkę komunalną i ochronę środowiska w wydatkach ogółem stanowią 11,2%. W analizowanych latach w wydatkach w tym dziale dominowały wydatki na oświetlenie ulic, placów i dróg. Od 2019 r. zauważa się wzrost na gospodarkę odpadami komunalnymi oraz gospodarkę ściekową i ochronę wód.</p>
	<p>Gminę Chęciny charakteryzuje urozmaicona rzeźba terenu i wysokie walory przyrodniczo-krajobrazowe. Znaczna część jej powierzchni (ponad 80%) jest objęta ochroną prawną (Chęcisko – Kielecki Park Krajobrazowy i jego otulina, który charakteryzuje się wybitnymi w skali kraju wartościami przyrodniczymi w zakresie przyrody nieożywionej i walorów geobotanicznych).</p>
	<p>Pod względem przestrzennym Gmina charakteryzuje się podziałem na dwie główne strefy – o charakterze przemysłowym (lokalizacja przemysłu wydobywczego w północnej i północno-wschodniej części gminy) oraz mieszkalno-usługowym (przewaga zabudowy jednorodzinnej w centralnej części gminy oraz zabudowy zagrodowej w południowo-wschodniej jej części).</p>
	<p>Na kształtowanie struktury przestrzennej gminy wpływ ma także jej położenie wzdłuż trasy o znaczeniu krajowym Warszawa – Kraków i magistrałi kolejowej relacji Warszawa – Kraków, co wpływa na wysoką dostępność komunikacyjną obszaru.</p>
	<p>Wśród słabych stron Gminy pod względem przestrzennym wymienia się przede wszystkim zły stan infrastruktury drogowej i okolicydrogowej.</p>

	<p>Liczba pracujących w gminie według danych GUS wynosiła w 2020 r. 2390, z nieznaczna przewagą kobiet w strukturze pracujących. W przypadku liczby osób pracujących na 1000 osób w wieku produkcyjnym w 2020 r. wynosiła 261. Od 2018 odnotowuje się wzrost liczby osób pracujących na 1000 osób w wieku produkcyjnym w mieście, a jednocześnie spadek osób pracujących na wsi.</p>
	<p>Widoczne są pozytywne tendencje związane ze spadkiem liczby osób bezrobotnych w gminie Chęciny. W 2016 r. liczba bezrobotnych była równa 611, a w 2020 spadła do 387, zatem odnotowano spadek 37%. Udział bezrobotnych w liczbie osób w wieku produkcyjnym również się zmniejszył, wartość ta jest niższa niż średnia dla województwa i powiatu, a w 2020 r. wynosiła 4,2%.</p>
	<p>W strukturze bezrobotnych w 2020 r. dominowały osoby z wykształceniem policealnym i średnim zawodowym (28,7%). W przypadku grupy bezrobotnych według czasu pozostawania bez pracy największy odsetek stanowiły osoby pozostające bez pracy poniżej 3 miesięcy, a więc dominowało bezrobocie krótkookresowe, co nie niesie za sobą tak negatywnych konsekwencji jak bezrobocie długookresowe.</p>



Finanse samorządowe

	<p>Poddając analizie dochody gminy Chęciny, widoczna jest przewaga wydatków nad dochodami. W roku 2020 wydatki gminy wyniosły 77 369 893,51 zł. Deficyt budżetowy gmina odnotowała tylko w 2016 r. Największym źródłem dochodów w 2020 roku były dochody własne wynoszące 43,5%. Dotacje oraz subwencje wynosiły odpowiednio 33,7% i 22,8%.</p>
	<p>W strukturze dochodów własnych dominuje podatek dochodowy od osób fizycznych (12,41 mln zł) oraz podatek od nieruchomości (7,24 mln zł).</p>
	<p>W gminie Chęciny wzrasta również wysokość dochodów na 1 mieszkańca. W ostatnich pięciu latach, dochody wzrosły o 948 zł, wynosząc w 2020 r. 5 135 zł.</p>
	<p>Analizując wydatki gminy Chęciny w roku 2020, największa kwota została wydana na oświatę i wychowanie - 22 671 390 złotych. Na podobnym poziomie były wydatki w dziale rodzina. Wydatki na pomoc społeczną i rodzinę w 2020 r. stanowiły 30,15%.</p>
	<p>Analizując kondycję finansową gminy można zauważyć pozytywne zmiany związane z rosnącą nadwyżką operacyjną w dochodach ogółem, z 9,9% w 2018 r. do 11,1% w 2020 r.</p>



Wyniki badania mieszkańców

<p>Większość ankietowanych stanowiły kobiety (59,5%). Dominującą grupą były osoby w wieku 35-44 lat (32,8%). Ponad 60% stanowiły osoby z wykształceniem wyższym i blisko tyle samo osoby pracujące. Drugą najliczniejszą grupą byli emeryci/renciści – 19,2%. Największą aktywnością w badaniu wykazali się mieszkańcy miejscowości Chęciny (44,7%).</p>
<p>Na pytanie czy gmina Chęciny jest dobrym miejscem do życia zdecydowana większość mieszkańców (75%), która brała udział w badaniu ankietowym stwierdziła, że ich miejsce zamieszkania jest dobre do życia. Widoczna jest znacząca dominacja osób zadowolonych nad niezadowolonymi.</p>
<p>Większość, bo aż 78% osób zadeklarowało, że w perspektywie najbliższych 5 lat chciałoby mieszkać na terenie obecnie zamieszkiwanej miejscowości, bądź zmienić miejsce zamieszkania w obrębie zamieszkiwanej gminy. Pokazuje to, że gmina Chęciny jest atrakcyjnym miejscem do życia i świadczy o przywiązaniu mieszkańców do miejsca.</p>
<p>Mieszkańcy wysoko oceniają atrakcyjność turystyczną gminy (ponad 90% zadowolonych mieszkańców) oraz odbiór odpadów komunalnych (80,8%). Na wysokim poziomie jest również dostępność szkół (80,3%). W przypadku negatywnie ocenianych elementów dominują kwestie związane z niską dostępnością i jakością usług medycznych – 65,3% (co stanowi istotne wyzwanie z uwagi na obserwowane procesy starzenia się społeczności), a także dostępność transportu publicznego (63,3%). Ponad 50% nisko ocenia również możliwości rozwoju zawodowego na terenie gminy.</p>
<p>Wśród mocnych stron gminy Chęciny, ponad 57% ankietowanych wskazało na atrakcyjność turystyczną, jako dominującą, pozostałe odpowiedzi uzyskały mniej niż 15% wskazań. Atrakcyjność turystyczna związana jest z występowaniem na obszarze gminy obszarów chronionych oraz obecnością obiektów takich jak np. Zamek Królewski.</p>
<p>Słabą stroną gminy według mieszkańców jest stan infrastruktury technicznej, słaba komunikacja miejska, a także stan infrastruktury drogowej. Wskazane aspekty hamują i ograniczają możliwość rozwoju m.in. turystyki. Konieczna jest zatem poprawa infrastruktury oraz wzmocnienie działań promujących gminę.</p>
<p>Wśród najkorzystniejszych kierunków rozwoju gminy mieszkańcy wskazali gminę otwartą na przedsiębiorców (50,5%), a następnie na turystów (25,5%). Warto zatem zadbać o klimat inwestycyjny w gminie, a także o odpowiednie wykorzystanie posiadanego potencjału turystycznego, związanego m.in. z bogactwem terenów atrakcyjnych przyrodniczo, w celu przyciągnięcia turystów.</p>
<p>Największym problemem w gminie Chęciny, który wskazało 44,7% mieszkańców jest starzenie się społeczeństwa, czego potwierdzeniem są dane zaprezentowane w części diagnostycznej. Drugim problemem okazało się zaśmiecanie okolicy (30,3%) oraz alkoholizm, na który wskazało 28,2% mieszkańców.</p>



Turystyka

<p>Zamek w Chęcinach jest jednym z najczęściej odwiedzanych zabytków tego typu w Polsce. Do dnia dzisiejszego zachował się pełen obwód zewnętrznych murów obronnych, dwie wieże oraz baszta, a także fundamenty mieszkalne. W wieży wschodniej mieści się punkt widokowy z którego widoczne są wierzchołki Tatr. W 2021 roku Zamek odwiedziło 204 tys. turystów, w 2020 roku (w pierwszym roku pandemii COVID-19) 139 tys., w 2019 roku 223 tys.</p>
<p>Za atrakcyjnością turystyczną przemawia również bogactwo terenów atrakcyjnych przyrodniczo, w 2020 r. udział obszarów chronionych w powierzchni ogółem wynosił 92,6%. Na terenie gminy występuje obszar chronionego krajobrazu, obszary Natura 2000, liczne rezerwaty oraz Chęcisko-Kielecki Park Krajobrazowy wraz z otuliną.</p>

4. Analiza SWOT

Analiza  rozumiana jako:

S	Strengths	mocne strony
W	Weaknesses	słabe strony
O	Opportunities	szanse
T	Threats	zagrożenia

jest podstawowym narzędziem umożliwiającym diagnozowanie obecnej sytuacji danego podmiotu w kontekście planowania jego dalszego rozwoju. Jako główne zalety tej metody należy wskazać:

- generowanie z otoczenia szans rozwoju oraz zagrożeń hamujących rozwój gminy, szczególnie w kontekście efektywnego wykorzystania lokalnego potencjału,
- diagnoza bliższego oraz dalszego otoczenia gminy,
- określenie mocnych punktów oraz wskazania jej słabych stron pod kątem zasobów,
- poznanie otoczenia konkurencyjnego.

S	Mocne strony	W	Słabe strony
<p>Dostępność komunikacyjna i położenie – przebieg drogi ekspresowej S7, bliskość kielc</p> <p>Potencjał turystyczny – obecność Zamku Królewskiego w Chęcinach, Jaskini Raj, Regionalnego Centrum Naukowo Technologicznego w Podzamczu, Parku Etnograficznego w Tokarni, Muzealnej Izby Górnictwa Kruszcowego w Międzyzdrze, Europejskiego Centrum Edukacji Geologicznej, Status Światowego Geoparku UNESCO, dziedzictwo kulturowe i historyczne</p>		<p>Prognozowany spadek liczby ludności – w wyniku utrzymania się w całym okresie prognozowanym ujemnego przyrostu naturalnego i ujemnego salda migracji</p> <p>Starzenie się społeczeństwa – wzrost odsetka osób w wieku 65 lat i więcej w populacji ogółem, z 14,7% (2016 r.) do 17,4% (2020 r.)</p>	

Mieszkańcy mieli możliwość wskazania innych problemów, które zauważają w gminie, wśród odpowiedzi znalazło się m.in. ubożenie społeczeństwa, brak lokalnych imprez integracyjnych, festynów rodzinnych, zagrożenie związane z bezpieczeństwem pieszych przy ciągach komunikacyjnych.

Według mieszkańców gminy Chęciny, którzy wzięli udział w badaniu ankietowym, priorytetowym działaniem w gminie powinna być rozbudowa gospodarki wodno-ściekowej (22,5%), remont i poprawa stanu infrastruktury drogowej i okolołdowej (16,7%).

Mieszkańcy zostali zapytani o ich wpływ na najbliższe otoczenie, ponad 47% uważa, że ich głos i działania nie mają znaczenia i nie wpływają na otoczenie. Wskazane zatem byłoby, aby gmina Chęciny prowadziła bardziej ukierunkowane działania, mające na celu zaangażowanie mieszkańców w życie i sprawy gminy, tak aby mieli oni poczucie, że ich głos się liczy.

<p>Nieznaczne wahania liczby ludności – liczba ludności oscyluje w granicach 1,5 tysiący</p> <p>Poczucie tożsamości lokalnej i przywiązanie do miejsca – 75% ankietowanych jest zadowolonych z zamieszkania gminy Chęciny, a niecałe 80% planuje w najbliższych 5 latach nadal zamieszkiwać w gminie</p>	<p>Niedostatecznie rozwinięta infrastruktura turystyczna oraz promocja w tym zakresie – konieczność poszerzenia bazy noclegowej i gastronomiczno-restauracyjnej</p>	<p>Niezadawalająca jakość i dostępność usług medycznych – odsetek niezadowolonych wynosił 65,3%</p>
<p>Spadek zapotrzebowania na pomoc społeczną w ostatnich pięciu latach – spadek zasięgu korzystania z pomocy społecznej z 8,0% w 2016 r. do 4,8% w 2020 r.</p>	<p>Niski udział powierzchni objętej MPZP (4,8% w 2020 r.) i brak Gminnego Programu Rewitalizacji</p>	<p>Rozwój gospodarki odpadami, pozytywnie oceniany odbiór odpadów komunalnych przez ponad 80% respondentów - wzrost udziału odpadów selektywnie zebranych z gospodarstw domowych w relacji do ogółu, o 5,7 pp. w ostatnich trzech latach, w 2020 r. udział wyniósł powyżej 60%.</p>
<p>Upowzechnienie opieki zlokalizowanej na terenie gminy – powstanie w 2018 r. gminnego żłobka i wzrost odsetka dzieci objętych opieką żłobkową, w 2020 r. wynosił 12,7%</p>	<p>Niższa w porównaniu do powiatu i województwa liczba fundacji, stowarzyszeń i organizacji społecznych, w 2020 r. wyniosła 27 na 10 tys. ludności</p>	
<p>Rosnąca liczba podmiotów wpisanych do rejestru REGON na 10 tys. ludności – w analizowanych latach o ponad 17%, w 2020 r. liczba podmiotów gospodarczych wyniosła 1221</p>	<p>W grupie kobiet bezrobotnych zarejestrowanych większość stanowią mieszkanki obszaru wiejskiego (67,3%)</p>	
<p>Wzrost przedsiębiorczości wśród mieszkańców i liczby osób pracujących, przy jednoczesnym spadku liczby osób bezrobotnych (o 37% w ostatnich pięciu latach)</p>	<p>Niedostatecznie rozwinięty system kanalizacji na terenie gminy – w 2020 r. z kanalizacji korzystało 32,7% ludności gminy</p>	
<p>Malejąca liczba osób bezrobotnych (w 2016 liczba ta wyniosła 611 osób, natomiast w 2020 r. spadła do 387). Dodatkowo liczba bezrobotnych kobiet jest bardzo zbliżona do liczby mężczyzn.</p>	<p>Brak poczucia sprawczości wśród mieszkańców, niski poziom zaangażowania społecznego – blisko 48% ankietowanych uważa, że ich głos i działania nie mają znaczenia oraz nie wpływają na otoczenie</p>	
<p>Dominacja w strukturze dochodów gminy, dochodów własnych i większa swoboda w dysponowaniu tymi środkami – w 2020 r. dochody własne były na poziomie 43,5%</p>	<p>Konieczność przeznaczenia sporych nakładów finansowych związanych z konserwacją zabytków</p>	

II Założenia planistyczne

5. Wizja i misja rozwoju

Wizja Gminy w świetle przepisów to predyktoryjne i ekonomiczne strategii rozwoju. W ramach dokumentu zarysowano się na umieszczenie wykazów i opisów elementów polityki strategicznej w porównaniu do poziomu planów i strategii województwa i z drugiej natomiast odpisać się do wariantów i zadań, które są realizowane w ramach planu strategicznego.

Strategia Rozwoju Gminy Chęciny na lata 2022-2030 to deklaracja kontynuacji polityki rozwoju, a zarazem adaptacji do zmieniających się uwarunkowań rozwojowych. Zarówno na poziomie przepisów prawa, czynników zewnętrznych (klimatycznych, makroekonomicznych), ale także intensyfikacji procesów rozwojowych w obrębie Kieleckiego Obszaru Funkcjonalnego. Należy podkreślić, że jako ośrodek miejsko-wiejski Gmina Chęciny jest poza rdzeniem KOF kluczowym ośrodkiem w opisanym układzie funkcjonalnym. Tym samym na poziomie wizji, misji i kolejnych szczebli planistycznych można zdefiniować przedmiotowe opracowanie jako scenariusz adaptacyjny.

Równocześnie co przedstawiono na wstępie dokument to scenariusz kontynuacji, przyswiewca mu idea wpisania się w dotychczasowe kierunki. Również ich rozwinięcie oraz rozbudowanie. Wynika to z dobrej oceny gminy z punktu widzenia subiektywnych ocen mieszkańców, o czym świadczą wyniki badania ankietowego (75% poziom zadowolenia) oraz istotne materialne ślady rozwoju czego w ostatnich latach emblematicznymi przykładami mogą być budowa nowoczesnego i funkcjonalnego kompleksu sportowo – rekreacyjnego wraz z infrastrukturą towarzyszącą w Chęcinach ale również inwestycji finansowane z innych źródeł takich jak Zintegrowane Inwestycje Terytorialne KOF, Program Rozwoju Obszarów Wiejskich itp.

Kolejnym wątkiem bardzo istotnym w ramach planowania strategicznego dla Gminy Chęciny jest maksymalizacja korzyści wynikających z posiadanych zasobów naturalnych czy produktów. Zamek Królewski w Chęcinach to atrakcja o niekwestionowanym charakterze, a jego wizerunek to w dalszym ciągu nie w pełni wykorzystany atut. Ponadto funkcjonowanie Jednostki Uniwersytetu Warszawskiego: Europejskiego Centrum Edukacji Geologicznej, Status Światowego Geoparku UNESCO oraz Regionalne Centrum Naukowo Technologiczne w Podzamczu, Park Etnograficzny w Tokarni, Muzealna Izba Górnictwa Kruszcowego w Miedziance, Synagoga to czynniki, które należy wykorzystywać możliwie najlepiej, z korzyścią dla wspólnoty lokalnej.

Zarysowując perspektywę rozwojową mamy zatem perspektywę kontynuacji, adaptacji oraz wykorzystania szans zewnętrznych wśród nich nie bez znaczenia jest przebieg drogi ekspresowej S7, a co za tym idzie istotnej gospodarzo lokalizacji. Tym niemniej fundamentalne znaczenie jest

Szanse	Zagrożenia
<p>Przynależność do Kieleckiego Obszaru Funkcjonalnego, możliwość realizacji projektów partnerskich</p>	<p>Dynamicznie zmieniająca się sytuacja geopolityczna (w szczególności związana z obecnością Polski w strukturach UE oraz konfliktem zbrojnym na w Ukrainie)</p>
<p>Bliskość położenia Kielc – jako miejsca oferującego zróżnicowane usługi mieszkańcom gminy Chęciny.</p>	<p>Wzrost zapotrzebowania (niekontrolowany i nieprognozowalny) na usługi publiczne w tym przede wszystkim społeczne ze strony przybyszów z Ukrainy</p>
<p>Działalność w ramach Lokalnej Grupy Działania "Perły Czamej Nidy"</p>	<p>Brak możliwości pełnego prognozowania skutków COVID-19 w wymiarze gospodarczym i społecznym</p>
<p>Wzmacnianie rozpoznawalności turystycznej gminy i opracowanie marketingowej strategii marki Chęciny</p>	<p>Niestabilność przepisów prawa, wprowadzenie reformy podatkowej</p>
<p>Rozwijanie różnych form turystyki ze szczególnym uwzględnieniem turystyki weekendowej</p>	<p>Dalszy wzrost obciążenia samorządów, związany z nowym zakresem działań i większą odpowiedzialnością, bez zapewnienia wystarczających środków, co powoduje wzrost wydatków gminy</p>
<p>Możliwość pozyskania dofinansowania w ramach nowej perspektywy finansowej 2021-2027</p>	<p>Konieczność ograniczenia negatywnych skutków środowiskowych, związanych z postępującym kryzysem klimatycznym (susza, podtopienia)</p>
<p>Rozwój dużych podmiotów gospodarczych przy drodze S7</p>	<p>Nierównomierny rozwój infrastruktury w stosunku do liczby nowo powstających domów jednorodzinnych.</p>

skoncentrowanie się na podnoszeniu jakości życia mieszkańców, funkcja gospodarza ma być elementem wzmocniającym, a nie celem samym w sobie. Podobnie kwestie przestrzenne w swojej istocie są ukierunkowane na podnoszenie odczuwanej jakości życia, bezpieczeństwa oraz przyciągania nowych mieszkańców. Poza warstwą inwestycyjną bardzo ważnym obszarem jest planowanie przestrzenne, szczególnie w kontekście suburbanizacji Kielca i postępującej urbanizacji samej gminy.

Przytoczona poniżej wizja jest hasłowym zilustrowaniem powyższych ustaleń. Również misja, zasadniczy cel lokalnej polityki rozwoju lapidarnie formułuje kierunek i najważniejsze zamierzenia. W dalszej części opracowania na poziomie zdefiniowania celów strategicznych określono główne wyzwania stojące przed samorządem lokalnym.

Wizja rozwoju

Gmina Chęciny modelowym przykładem zrównoważonego rozwoju w sferze gospodarczej, przestrzennej i społecznej oraz skutecznego wykorzystywania identyfikowanych potencjałów.

Misja Gminy i Miasta Chęciny

Wspólnie działamy na rzecz rozwoju Naszej gminy w każdym obszarze istotnym dla mieszkańców oraz ich aktywności.

Z poziomu najogólniejszych zapisów założeń planistycznych, misji i wizji, należy stwierdzić, że poczynione zamierzenia są ambitne, ale co równie ważne realizowalne. Jednocześnie wizja i misja rozwoju nie są tylko zapisami deklaracyjnymi, gdyż solidnie osadzone je w kontekście lokalnym, szczególnie w obrębie szans rozwojowych, które mogą i powinny zostać przez gminę wykorzystane.

6. Cele strategiczne rozwoju w wymiarze społecznym, gospodarczym i przestrzennym

Podział odnosi się do przepisu Art. 10a, § 1) cele strategiczne rozwi... w wymiarze społecznym, gospodarczym i przestrzennym... (Dz. U. z 2017 r. poz. 555) ...

Zgodnie z dobrymi praktykami założenia strategiczne dla miast i gmin konstruuje się w oparciu o uzupełniające się filary. Są nimi: wymiar gospodarczy – odnoszący się do potencjału gospodarczego, wymiar przestrzenny taktujący o sferze środowiska oraz infrastruktury oraz społeczny koncentrujący się na kwestiach usługowych. W ramach każdego z wymiarów zdefiniowano przypisany cel strategiczny. W dalszej części opracowania dokonano opisu każdego z celów.

Wymiar gospodarczy	Wymiar przestrzenny	Wymiar społeczny
Cel strategiczny 1.	Cel strategiczny 2.	Cel strategiczny 3.
Wzrost gospodarki, podniesienie jakości życia, podniesienie atrakcyjności inwestycyjnej, podniesienie poziomu życia, podniesienie jakości usług publicznych, podniesienie poziomu życia, podniesienie jakości usług publicznych, podniesienie poziomu życia, podniesienie jakości usług publicznych.	Wzrost gospodarki, podniesienie jakości życia, podniesienie atrakcyjności inwestycyjnej, podniesienie poziomu życia, podniesienie jakości usług publicznych, podniesienie poziomu życia, podniesienie jakości usług publicznych.	Systematyczne podnoszenie jakości i dostępności usług publicznych, uwzględniające zachodzące zmiany demograficzne i cywilizacyjne.

Cel strategiczny 11

Wzrost atrakcyjności i jakości oferty turystycznej, w tym w szczególności w zakresie oferty gastronomicznej i noclegowej.

Gmina Chęciny w perspektywie najbliższych lat upatruje dalszego rozwoju we wzmocnieniu sfery gospodarczej co jest, co do zasady, kontynuacją podejmowanych już do tej pory działań przez samorząd gminy. Kluczowa w tym kontekście jest potrzeba otwarcia na inwestorów, z zastrzeżeniem, że preferowaną jej formą, jest działalność nieucieczkowa, wpisująca się w przyrodniczo-turystyczny charakter gminy. Co więcej tak właśnie profilowany rozwój gospodarczy powinien uwzględnić równoległe postawienie na turystykę i wdrażanie scenariusza budowania mechanizmów zatrzymujących odwiedzających gminę na dłużej tj. minimalnie jeden nocleg. W ten sposób efektywnie wykorzystano się identyfikowane atrakcje turystyczne. Takim elementem może być w najbliższych latach dodatkowo wyremontowana synagoga i utworzone w jej wnętrzu Centrum Pamięci Kultury Żydowskiej. W tym miejscu należy zasignalizować, że proces rewitalizacji jest silnym akceleratorem rozwoju turystycznego. Tym niemniej wykreowanie gminy jako ośrodka turystycznego wymaga znacznego poszerzenia bazy noclegowej, ze szczególnym uwzględnieniem obiektu hotelowego oraz bazy gastronomiczno-restauracyjnej. Wspieranie tego typu inicjatyw ma istotne znaczenie. Ponadto istotnym potencjałem gospodarczym Chęciny są surowce mineralne, których eksploatacja wpływa na rozwój gminy.

Warto podkreślić, że elementem porządkującym i ważnym dla budowania klimatu, wizerunku ale też urbanistycznego i przestrzennego porządku w gminie będą miały działania związane z planowaniem przestrzennym i ścisłymi regulacjami w tym obszarze, jak również korzystaniem z odpowiednich narzędzi. To jednak wprost będą działania przypisane do wymiaru przestrzennego. Powyższy przykład ilustruje przenikanie się poszczególnych obszarów, wzajemne uzupełnianie, co w istocie uniemożliwia dokonanie pełnego rozgraniczenia. Co więcej należy podkreślić, że dynamika rozwoju gospodarczego jest silnie powiązana z planowaniem przestrzennym oraz wykorzystaniem wzrastającej dostępności komunikacyjnej.

Przywołana dostępność komunikacyjna, ponadregionalny charakter drogi ekspresowej S7, rozwój w ramach KOF i sąsiedztwa z Kielcami czy też wymiar planistyczny to tylko część elementów kreujących rozwój gospodarczy gminy. Biorąc pod uwagę wymieniane już wcześniej zasoby turystyczne i uwarunkowania lokalizacyjne można prognozować wzrost liczby podmiotów

gospodarczych, a co za tym idzie, spodziewać się poprawy sytuacji na lokalnym rynku pracy i wzrostu dochodów budżetu gminy. Większa liczba miejsc pracy w gminie Chęciny to również większe zadowolenie mieszkańców i element pewnej samowystarczalności gminy na co wskazują ankietowani (dla ponad połowy respondentów otwartość na przedsiębiorczość jest kluczowym i wiodącym kierunkiem rozwoju gminy w najbliższych latach).

Podsumowując obszar gospodarki należy dodać, że elementem dopełniającym interwencję jest pełne wykorzystanie narzędzi promocyjnych i marketingowych budujących markę i wizerunek Chęciny. Z poziomu strategicznego należy zaznaczyć, że wykorzystanie w pełni potencjału turystycznego stanowi gminny obszar strategicznej interwencji (OSI) opisany w dalszej części opracowania.

Cel strategiczny 2

Wzrost jakości oferty w zakresie atrakcji, infrastruktury, jak również jej środowisko, w tym w szczególności w zakresie infrastruktury i zachowania zasobów dziedzictwa, czyli intencja drugiego celu strategicznego, koncentruje się na zbiorze materialnych elementów, których sumą jest wizerunek Chęciny, ale przede wszystkim stanem faktycznym, opisem rzeczywistości sytuacji widocznej na terenie gminy. W ramach celu wyznaczono kilka działań, z których należy wyłuskać trzy główne priorytety: środowisko naturalne, infrastrukturę oraz zagadnienia planistyczne, których ranga jest bardzo ważna i w perspektywie czasowej będzie wzrastała.

Drugi z celów strategicznych odnosi się do otoczenia, obszaru gminy Chęciny z punktu widzenia tego co stanowi jej zagospodarowanie, formę, tkankę miejską, infrastrukturę, jak również jej środowisko, cały ekosystem. Innymi słowy wprowadzenie nowoczesnych rozwiązań z zakresu infrastruktury i środowiska, ze szczególnym uwzględnieniem ograniczenia skutków zmian klimatycznych i zachowania zasobów dziedzictwa, czyli intencja drugiego celu strategicznego, koncentruje się na zbiorze materialnych elementów, których sumą jest wizerunek Chęciny, ale przede wszystkim stanem faktycznym, opisem rzeczywistości sytuacji widocznej na terenie gminy. W ramach celu wyznaczono kilka działań, z których należy wyłuskać trzy główne priorytety: środowisko naturalne, infrastrukturę oraz zagadnienia planistyczne, których ranga jest bardzo ważna i w perspektywie czasowej będzie wzrastała.

Rozpatrując ten ostatni element warto zeznać od procesu rewitalizacji, którego planowaną ścieżką będzie wspomniane wcześniej odnowienie synagogi. W odniesieniu do tego procesu możemy mówić o jego kontynuacji, gdyż w ostatnich latach świetność odzyskały między innymi Zamek Królewski, ratusz, renesansowa Niemcówka, a także rynki. Jakość przestrzeni publicznej i jej estetyka to ważny element z punktu widzenia poziomu życia mieszkańców, ale jest to również komponent atrakcyjności osiedlenia. W tym miejscu warto zwrócić uwagę na konieczność zrównoważonego rozwoju gminy, uwzględniającego jej mniejsko-wiejski charakter oraz zachowanie balansu pomiędzy ukierunkowaniem się na turystykę, a działaniami skierowanymi wprost dla wspólnoty lokalnej, wszystkich mieszkańców gminy. Ważnym jest również korzystanie z prerogatyw ustawowych pozwalających na ochronę

krajobrazu i ładu przestrzennego na terenie gminy. Warto podkreślić, że wraz ze wzrostem atrakcyjności osiedleńczej, turystycznej i inwestycyjnej nieuchronnym elementem będą konflikty przestrzenne, których skutki również finansowe będzie ponosił w przyszłości przede wszystkim samorząd lokalny. Z tego punktu widzenia aktywne planowanie przestrzenne, polegające na wzmocnieniu ładu architektoniczno-urbanistycznego, racjonalnym wykorzystaniu i użytkowaniu terenu oraz zrównoważonym rozwoju, powinno być pierwszorzędnym wyzwaniem stojącym przed Chęcynami jako jednostką samorządu terytorialnego.

Środowisko to coraz ważniejszy element wpływający na ocenę i przynależność samorządu do zbioru miast/gmin o dobrej jakości życia. Bardzo ważne są działania prośrodowiskowe, dbające o zachowanie niepowtarzalnego charakteru miejscowości i całej gminy, odbywające się poprzez odnowę zabytków oraz pielęgnowanie lokalności. Z punktu widzenia lokalnego ekosystemu możemy mówić o klasycznej ochronie środowiska naturalnego, przykładem czego jest konieczność rozbudowy systemu gospodarki wodno-ściekowej (przede wszystkim rozbudowa oczyszczalni ścieków), a z drugiej natomiast transformacji energetycznej, tworzeniu zielonej infrastruktury czy też rozszerzaniu korzystania z odnawialnych źródeł energii, które to działania mają charakter przede wszystkim adaptacyjny i związany z ograniczaniem skutków kryzysu klimatycznego. Środowisko to również jego osobliwości geologiczne, czynniki kreujące znaczną część ruchu turystycznego i ważny aspekt rozwoju.

Opisując zagadnienia w ramach wymiaru przestrzennego należy jasno wskazać strumień potrzeb odnoszących się do infrastruktury publicznej jako takiej. Potrzeby w zakresie szeroko rozumianego drogownictwa są bezdyskusyjne (dla 18,4% infrastruktura to bolączka gminy numer jeden, co ważne tak wysoki odsetek wskazań uzyskano w pytaniu otwartym). Ponadto należy pamiętać o infrastrukturze powiązanej z bezpieczeństwem, czyli kwestiami oświetlenia i budowy chodników, które są przez mieszkańców również mocno artykułowane.

Cel strategiczny 3.

Systematyczne podnoszenie jakości i dostępności usług publicznych uwzględniające zachodzące zmiany demograficzne i cywilizacyjne

Obszar spraw społecznych to z punktu widzenia całości interwencji bardzo ważny czynnik. Jego rangę systematycznie wzrasta jeśli spojrzymy przede wszystkim na rosnącą atrakcyjność osiedleńczą gminy Chęciny potwierdzoną wskaźnikami demograficznymi. Wyzwaniem dla samorządów o lokalizacji podmiejskiej jest skuteczne przekonywanie i nakłanianie nowo osiedlających się mieszkańców

do meldowania się na terenie gminy. W praktyce takie działania są związane z zapewnieniem wysokiego standardu infrastruktury, jakości środowiska naturalnego, wysokiej jakości przestrzeni oraz ładu przestrzennego, i przede wszystkim usług publicznych. Budowanie konkurencyjności oferty publicznej staje się jedną z determinant rozwoju. Zwiększanie liczby mieszkańców musi być bezpośrednio powiązane z dostosowaniem oferty do potrzeb z punktu widzenia jej dostępności oraz jakości. Dotyczy to całego katalogu usług poczynając od żłobków, przedszkoli, szkół na usługach zdrowotnych, kulturalnych i rekreacyjnych skończywszy.

Wśród usług publicznych należy wyróżnić kwestie wzmocnienia instytucjonalnego samorządu i jego jednostek w kontekście pożądaných standardów obsługi klienta i efektywności funkcjonowania administracji samorządowej zgodnych z najlepszymi praktykami w tym zakresie. Okoliczności wskazujące na znaczenie tych działań mają szerokie źródła odnoszące się do m.in. do sytuacji związanej z pandemią koronawirusa COVID-19, ale również zmieniającymi się przepisami prawa chociażby w sferze dostępności, nie ograniczającej się jedynie do wymiaru technicznego i budowlanego.

Uwzględniając obszar społeczny w strategii rozwoju gminy nie można zapomnieć o roli jaką pełni sektor obywatelski. Organizacje pozarządowe z jednej strony są ważnym elementem wpływającym na rozwój społeczeństwa obywatelskiego, z drugiej są w stanie świadczyć profesjonalne usługi publiczne dla społeczności lokalnej, zwłaszcza w dziedzinie sportu, promocji, turystyki, pomocy społecznej, edukacji, kultury oraz działalności na rzecz osób niepełnosprawnych, bezrobotnych i dotkniętych problemem alkoholowym. W perspektywie wyzwań stojących przed Gminą Chęciny ważne jest również wdrożenie działań mających na celu wzmocnienie tego sektora.

Poza usługami publicznymi stanowiącymi najczęstszą zadania sektora publicznego wynikające z przepisów prawa warto podkreślić rolę działań integracyjnych. Wzmocnienie wspólnoty lokalnej w oparciu o tożsamość lokalną oraz aktywne społeczeństwo obywatelskie i jego podmioty to horyzontalne wyzwanie związane z przywołaną integracją mieszkańców. Rozwój gminy w perspektywie roku 2030 będzie niewątpliwie sumą działań sektora publicznego, prywatnego ale również obywatelskiego zrzeszającego się w formie organizacji pozarządowych różnego typu oraz angażującego się publicznie w poprzez zróżnicowane inicjatywy społeczne. Aktywność tego sektora będzie świadczyła o otwartości władz publicznych oraz na faktycznym wdrażaniu procesów partycypacyjnych, włączających różne środowiska w współzarządzanie gminą.

8. Kierunki działań podejmowanych dla osiągnięcia celów strategicznych

Roździeli odnosi się do przepisu Art. 10a, ust. 3, pkt. 2) Kierunki działań podejmowanych dla osiągnięcia celów strategicznych, zawartego w ustawie z dnia 8 marca 1990 r. (Dz. U. z 2022 r. poz. 539) o samorządzie gminnym.

Kierunek działania 1. Wzmacnianie atrakcyjności inwestycyjnej

- Prowadzenie zintegrowanych działań promocyjnych i informacyjnych ukierunkowanych na wzrost rozpoznawalności gospodarczej gminy.
- Kreowanie gminy jako atrakcyjnego obszaru inwestycyjnego i potencjalnego ośrodka gospodarczego,
- Wykorzystanie potencjałów inwestycyjnych poszczególnych miejscowości w zależności od posiadanych przez nie zasobów,
- Podnoszenie standardów obsługi inwestora w gminie,
- Współpraca z instytucjami otoczenia biznesu (OoB) na rzecz przyciągania inwestora oraz zwiększenia atrakcyjności inwestycyjnej gminy,
- Sporządzenie/aktualizacja miejscowych planów zagospodarowania przestrzennego dla wyznaczonych terenów inwestycyjnych,
- Tworzenie atrakcyjnych warunków do prowadzenia działalności gospodarczej w gminie,
- Wspieranie i animowanie współpracy na rzecz budowy innowacyjnej gospodarki opartej na wiedzy,
- Wspieranie i promocja aktywności zawodowej (również osób starszych) oraz promocja postawy przedsiębiorczej,
- Promocja postawy przedsiębiorczej oraz samozatrudnienia,
- Prowadzenie (wspieranie) w zależności od potrzeb zadań z zakresu reintegracji zawodowej oraz wykorzystanie narzędzi ekonomii społecznej i solidarnej,
- Ubrajanie terenów inwestycyjnych na terenie gminy, poprzez budowę dróg dojazdowych oraz dróg wewnętrznych wraz z oświetleniem i odwodnieniem, budowę sieci kanalizacyjnej, wodociągowej i deszczowej, sieci teletechnicznej.

Kierunek działania 2. Wykorzystanie potencjału turystycznego

- Realizacja przedsięwzięć wpisujących się w obszar strategicznej interwencji kluczowej dla gminy stanowiących katalog priorytetowych działań ukierunkowanych na rozwój turystyki,
- Prowadzenie zintegrowanych działań promocyjnych i informacyjnych ukierunkowanych na wzrost rozpoznawalności turystycznej gminy,
- Stworzenie hasła marketingowego gminy i opracowanie marketingowej strategii marki Chęciny, Budowanie marki Chęciny jako destynacji turystycznej (w pierwszej kolejności weekendowej),

7. Schemat ilustrujący założenia planistyczne

Wymiar gospodarczy	Wymiar przestrzenny	Wymiar społeczny
Cel strategiczny 1	Cel strategiczny 2	Cel strategiczny 3
Kierunek działania 1. Wzmacnianie atrakcyjności inwestycyjnej	Kierunek działania 3. Wysoka jakość infrastruktury drogowej	Kierunek działania 7. Wzmacnienie instytucjonalne i techniczne Urzędu Gminy i Miasta w Chęcinach i jego jednostek
Kierunek działania 2. Wykorzystanie potencjału turystycznego	Kierunek działania 4. Wzmacnianie jakości architektoniczno-urbanistycznego w obszarze prac planistycznych i wszelką jakość przestrzeni publicznej	Kierunek działania 8. Poprawa standardu infrastruktury i oferty usług w obszarze edukacji, kultury, sportu i czasu wolnego
	Kierunek działania 5. Ochrona zasobów wody, gleby i powietrza na terenie gminy	Kierunek działania 9. Poprawa standardu infrastruktury i oferty w zakresie ochrony zdrowia, profilaktyki i wsparcia rodziny
	Kierunek działania 6. Adaptacja gminy do zmian klimatycznych poprzez promowanie rozwiązań energooszczędnych, odnawialnych i ekologicznych	Kierunek działania 10. Wzmacnienie instytucjonalne i infrastrukturalne sektora społeczeństwa obywatelskiego

Wykreowanie wydarzenia ogólnokrajowego lub regionalnego, które będzie bezpośrednio kojarzone z gminą Chełczy

Nawiązywanie partnerstw z samorządami w kraju i zagranicą

Kierunki działań – Wykaz zadań i priorytetów drogowej

- Modernizacja, przebudowy i rozbudowy sieci drogowej wraz z infrastrukturą towarzyszącą,
- Modernizacja, przebudowy i rozbudowy sieci chodników,
- Przebudowa, modernizacja i rozwój systemu oświetlenia ulicznego,
- Systematyczna budowa, przebudowa, rozbudowa i modernizacja dróg na terenie gminy:
 - a. Budowa, rozbudowa, przebudowy i remonty dróg, chodników na terenie całej gminy.
 - b. Budowa i modernizacja przejść dla pieszych.
 - c. Budowa dróg dojazdowych do pól.
- Realizacja zadań drogowych mających na celu poprawę dostępności oraz bezpieczeństwa na terenie gminy, poprawa bezpieczeństwa przejść dla pieszych,
- Współpraca z poszczególnymi zarządcami dróg, w tym m.in. z Województwem Świętokrzyskim, Powiatem Kieleckim oraz Generalną Dyrekcją Dróg Krajowych i Autostrad,
- Zrównoważona mobilność miejska Kieleckiego Obszaru Funkcjonalnego poprzez rozbudowę sieci dróg rowerowych wraz z infrastrukturą towarzyszącą w gminie Chełczy, w tym poprzez:
 - a. Budowę ścieżek rowerowych wraz z infrastrukturą towarzyszącą w gminie Chełczy.
 - b. Wzrost wykorzystania przyjaznego środowiska systemu transportu rowerowego.
 - c. Rozwinięcie szlaku rowerowego GREEN Velo.
 - d. Wzrost świadomości społecznej, w tym ekologicznej mieszkańców.
- Utworzenia ośrodków kultury regionalnej na obszarze KOF wraz z infrastrukturą turystyczną, w tym szlakami turystycznymi, z zachowaniem obszarów cennych przyrodniczo, rozumianych jako formy ochrony przyrody, ostoje, siedliska przyrodnicze, miejsca rozrodu i regularnego przebywania zwierząt objętych ochroną gatunkową,
- Tworzenie infrastruktury przystankowej, lokalizowanie jej w sąsiedztwie nowych i nowo powstających osiedli,
- Poprawa układu komunikacyjnego i skomunikowania również w zakresie wewnętrznej i zewnętrznej dostępności komunikacyjnej,
- Rozwijanie usług związanych z transportem publicznym (rozpatrzenie możliwości związanych z uruchomieniem komunikacji wewnątrzgminnej),
- Wprowadzanie rozwiązań z zakresu elektromobilności,
- Rozwijanie zasobów Zakładu Gospodarki Komunalnej.

Wykorzystanie potencjałów turystycznych poszczególnych miejscowości w zależności od posiadanych zasobów,

Tworzenie nowych produktów turystycznych i rozwijanie istniejących w oparciu o dziedzictwo kulturowe, przyrodnicze i historyczne.

Rozwój infrastruktury turystycznej (w tym m.in.: bazy noclegowej, gastronomicznej itp.),

Zintegrowane działania na rzecz rozwijania produktów lokalnych,

Rozwijanie różnych form turystyki ze szczególnym uwzględnieniem turystyki weekendowej, turystyki dziedzictwa oraz geoturystyki,

Rozwój infrastruktury turystycznej służącej prezentacji walorów dziedzictwa przyrodniczo-kulturowego gminy Chełczy:

- a. Kompleksowy remont, rozbudowa i modernizacja ekspozycji w budynku Muzealnej Izby Górnictwa Kruszcowego wraz z zagospodarowaniem terenu wokół.
- b. Tworzenie i oznakowanie ścieżek dydaktycznych.
- c. Racjonalne zagospodarowanie terenów wokół rezerwatów przyrody z równoczesnym zachowaniem obszarów cennych przyrodniczo, rozumianych jako formy ochrony przyrody, ostoje, siedliska przyrodnicze, miejsca rozrodu i regularnego przebywania zwierząt objętych ochroną gatunkową.
- d. Udostępnienie atrakcji przyrodniczych poza obszarami cennymi przyrodniczo, rozumianymi jako ostoje, siedliska przyrodnicze, miejsca rozrodu i regularnego przebywania zwierząt objętych ochroną gatunkową.

Wykorzystanie unikatowego dziedzictwa przyrodniczego (w tym geologicznego) i kulturowego dla rozwoju turystyki zrównoważonej i wzmocnienia marki terytorialnej Geoparku Świętokrzyskiego – Światowego Geoparku UNESCO,

Tworzenie wspólnych inicjatyw i wydarzeń w ramach Lokalnej Grupy Działania „Perty Czarnej Nidy”

Wytyczenie i oznakowanie oraz konserwacja istniejących szlaków i ścieżek turystycznych na terenie całej gminy ze szczególnym uwzględnieniem partnerskiej współpracy z gminami Malogoszcz, Sobków, Plekoszów, Łopuszno,

Stworzenie wspólnego produktu turystycznego z gminami partnerskimi (Malogoszcz, Sobków, Plekoszów, Łopuszno) obejmującego:

- a. Stworzenie wspólnej marki turystycznej.
- b. Promocję turystyki i produktów regionalnych.
- c. Organizację cyklicznych wydarzeń.
- d. Wytyczenie szlaku turystycznego.

Ochrona dziedzictwa kulturowego - ochrona zabytków, modernizacja obiektów turystycznych (konserwacja zabytków, dobór dziedzictwa lokalnego, modernizacja istniejących obiektów turystycznych),

Podjęcie działań zmierzających do budowania pakietowanej oferty turystycznej obejmującej potencjały gminy (np. połączenie turystyki rowerowej, ze zwiedzaniem zabytków dziedzictwa, fenomenów geologicznych i korzystaniem z lokalnych produktów),

Modernizacja działalności Centrum Informacji Turystycznej na Centrum Doradczo-Eksperckie,

Kampania promocyjna powstałych w ramach projektu produktów turystycznych.

Kierunek działania 6. Wzrost atrakcyjności terenów wiejskich i podmiejskich, w tym obszarów o potencjalnie wysokim potencjale ekologicznym i rekreacyjnym

- Opracowanie studium koncepcyjnego zagospodarowania przestrzennego gminy w kontekście planowanych zmian w przepisach,
- Opracowanie miejscowych planów zagospodarowania przestrzennego z racjonalnie rozmieszczonymi funkcjami, zapewniającymi ład przestrzenny, jak również z uwzględnieniem ustaleń mających na celu uzyskanie ładu architektonicznego i estetycznego,
- Opracowanie Gminnego Programu Rewitalizacji na bazie przepisów ustawy o rewitalizacji,
- Modernizacja i zmiana wizerunku miasta, poprawa ładu przestrzennego i wzmocnienie wspólnotowej tożsamości,
- Wdrażanie polityki dostępności, likwidowanie barier architektonicznych,
- Estetyzacja przestrzeni publicznych,
- Wykorzystanie narzędzi umożliwiających ochronę dziedzictwa (m.in. instrumenty wynikające z GPR, park kulturowy, uchwała krajoobrazowa).

Kierunek działania 7. Wzrost atrakcyjności terenów wiejskich i podmiejskich, w tym obszarów o potencjalnie wysokim potencjale ekologicznym i rekreacyjnym

- Termomodernizacja budynków użyteczności publicznej z wykorzystaniem OZE w Gminie Chęciny ze szczególnym uwzględnieniem:
- Termomodernizacji budynków użyteczności publicznej – ZOZ w Chęcinach,
- Termomodernizacji budynków użyteczności publicznej – budynki komunalne w Siedlcach tzw. „murwaniec”,
- Termomodernizacji budynku użyteczności publicznej – budynek komunalny (dawny hotelowiec) w Czerwonej Górze,
- Instalacji paneli fotowoltaicznych na budynkach użyteczności publicznej,
- Wspieranie działań zmierzających do poprawy jakości powietrza m.in. poprzez wspieranie wymiany indywidualnych źródeł ciepła (m.in. w postaci mechanizmu dotacyjnego),
- Budowa Gminnego Punktu Zagospodarowania Odpadów Komunalnych w Radkowicach, projekt do realizacji potencjalnie w partnerstwie,
- Wypracowanie efektywnego mechanizmu selektywnego gospodarowania odpadami,
- Budowa i modernizacja sieci wodociągowych na terenie Gminy Chęciny,
- Budowa i modernizacja ujęć wody (w tym budowa i modernizacja istniejącej infrastruktury technicznej),
- Budowa i modernizacja kanalizacji sanitarnej w miejscowościach znajdujących się na terenie Gminy Chęciny,
- Budowa stacji uzdatniania wody w Tokarni,
- Budowa zbiornika małej retencji na terenie Gminy Chęciny w miejscowości Mosty, poza obszarem Natura 2000,

- Udestępnianie terenów atrakcyjnych przyrodniczo z zachowaniem obszarów cennych przyrodniczo, rozumianych jako ostoje, siedliska przyrodnicze, miejsca rozrodu i regularnego przebywania zwierząt objętych ochroną gatunkową,
- Zachowanie bioróżnorodności i walorów środowiska przyrodniczego.

Kierunek działania 8. Wzrost atrakcyjności terenów wiejskich i podmiejskich, w tym obszarów o potencjalnie wysokim potencjale ekologicznym i rekreacyjnym

- Tworzenie zielonej infrastruktury na terenie gminy:
 - a. Zwiększenie powierzchni terenów zielonych poprzez proces zadrzewiania,
 - b. Lokowanie w przestrzeni gminy ogrodów (różnego rodzaju: kieszonkowych, deszczowych, na dachach, sensorycznych czy miejskich),
 - c. Zagospodarowanie zieleni miejskiej, m.in. na dachach i pionowych powierzchniach budynków, a także filarów, wiaduktów, torowisk (tworząc tzw. „zielone torowiska”), nieużywanym krańcówkach betonowych zabezpieczeń nadbrzeży, wiat przystankowych i śmietnikowych.
- Rozwijanie odnawialnych źródeł energii, promocja energooszczędnych rozwiązań:
 - a. Budowa farmy fotowoltaicznej na terenach zurbanizowanych z przeznaczeniem na wykorzystanie energii dla budynków użyteczności publicznej,
 - b. Realizacja projektów związanych z OZE dla mieszkańców poprzez montaż OZE (instalacji PV i kolektorów słonecznych/ pomp ciepła) w gospodarstwach domowych oraz na budynkach komunalnych (działanie przewidziane do realizacji w partnerstwie z gminami Malogoszcz, Sobków, Piekoszów, topuszno),
 - c. Budowa i wymiana oświetlenia na LED na terenie całej gminy obejmująca wymianę (oraz budowę nowego oświetlenia) opraw i wysięgników na nowe w technologii LED, przebudowę i rozbudowę oświetlenia drogowego oraz zastosowanie inteligentnego systemu sterowania, umożliwiającego dalsze oszczędności energii zużywanej do oświetlenia ulic,
 - d. Usprawnienie systemów ciepłowniczych, gazowych i elektroenergetycznych poprzez modernizację kotłowni w budynkach użyteczności publicznej.

Kierunek działania 9. Wzrost atrakcyjności terenów wiejskich i podmiejskich, w tym obszarów o potencjalnie wysokim potencjale ekologicznym i rekreacyjnym

- Realizacja działań na rzecz podnoszenia sprawności funkcjonowania administracji samorządowej,
- Zbudowanie i efektywne korzystanie z mechanizmów komunikowania się na linii samorząd – mieszkańcy,
- Podejmowanie działań integracyjnych w stosunku do nowych mieszkańców, zachęcanie do meliorowania się na terenie gminy,
- Wdrażanie nowych standardów i procedur mających na celu usprawnienie funkcjonowania administracji samorządowej,
- Wzmocnienie kompetencji kadry i pracowników samorządowych,
- Rozbudowa Urzędu Gminy i Miasta w Chęcinach oraz siedziby Centrum Usług Wspólnych:
 - a. Rozbudowa budynku Urzędu Gminy i Miasta w Chęcinach oraz Centrum Usług Wspólnych.

- b. Przygotowanie zelektronizowanych stanowisk dla obsługi mieszkańców, multimedialnych sal narad (jedna większa i dwie mniejsze).
 - c. Przystosowanie urzędu do obsługi osób niepełnosprawnych np.: winda, podjazdy itp.
 - d. Termomodernizacja obiektu.
 - e. Ułatwienie dostępnosci urzędu dla osób niepełnosprawnych poprzez wyeliminowanie barier architektonicznych.
- **Rozwój e-usług na terenie Gminy i Miasta Chęciny:**
- a. Stworzenie centralnej gminnej serwerowni danych do obsługi UGIM Chęciny oraz monitoringu miejskiego.
 - b. Zakup sprzętu, rozbudowa infrastruktury sieci teleinformatycznej i przetwarzania danych.
 - c. Budowa portalu z elektronicznymi usługami.
 - d. Cyfryzacja procedur wewnętrznych administracyjnych.
- Budowa systemu e-usług dla mieszkańców w Zakładzie Usług Komunalnych w Chęcinach:
- a. Wprowadzenie elektronicznego i zarazem zdalnego odczytu wodomierzy.
 - b. Zapewnienie dostępu do informacji na temat m.in. zużycia mediów, płatności, zobowiązań dla klientów ZGK.
 - c. Poprawa jakości infrastruktury teleinformatycznej ZGK poprzez zakup sprzętu i oprogramowania.
- Budowa obiektów na potrzeby biura oraz zaplecza technicznego (bazy sprzętu i materiałów) wraz doposażeniem Zakładu Gospodarki Komunalnej w Chęcinach:
- a. Budowa budynku biura oraz zaplecza technicznego na potrzeby ZGK wraz z doposażeniem (m.in. zakup samochodu wielozadaniowego, zamiatarki, odsnieźzarki, samochodu asenizacyjnego, przeznaczanego do opróżniania szamb i wywozu nieczystości płynnych).
 - a. Poprawa jakości obsługi klienta, zapewnienie odpowiednich standardów pracy, poprawa jakości wykonywanych usług.

Kierunek działania 8. Poprawa standardu infrastruktury i oferty usług w obszarze edukacji, kultury, sportu i czasu wolnego

- Poprawa infrastruktury sportowej wraz z poszerzeniem oferty edukacyjnej na terenie gminy Chęciny:
- a. Budowa boiska wielofunkcyjnego przy Szkole Podstawowej w Radkowie/cach.
 - b. Budowa boiska wielofunkcyjnego oraz siłowni zewnętrznej przy ul. Czerwona Góra na działce nr 238/52.
 - c. Budowa hali sportowej przy Szkole Podstawowej w Boimlinie.
 - d. Budowa hali sportowej przy Szkole Podstawowej w Łukowej.
 - e. Budowa hali sportowej przy Szkole Podstawowej w Tokarni.
 - f. Budowa hali sportowej przy Szkole Podstawowej w Polichnie.
 - g. Budowa stadionu piłkarskiego w Chęcinach.
- Budowa placów zabaw i siłowni zewnętrznych w poszczególnych miejscowościach gminy
- Podnoszenie standardów jakości opieki i wspierania rozwoju dzieci do lat 3,
- Podnoszenie standardów jakości usług związanych z wychowaniem przedszkolnym,
- Podnoszenie jakości i efektywności kształcenia oraz atrakcyjności nauczania.

- Rozszerzenie oferty edukacyjnej dla dzieci i młodzieży szkolnej, szczególnie w obrębie kompetencji kluczowych, przedsiębiorczości oraz kompetencji miękkich,
- Rozwijanie oferty zajęć pozalekcyjnych, ze szczególnym uwzględnieniem uczniów szczególnie uzdolnionych,
- Świadczenie kompleksowego wsparcia psychologicznego dla uczniów i młodzieży,
- Budowa tożsamości lokalnej poprzez realizację regionalistycznych zajęć edukacyjnych w placówkach oświatowych,
- Poprawa infrastruktury edukacyjnej szkół podstawowych na terenie gminy Chęciny,
- Budowa żłobka i przedszkola w miejscowości Siedlice,
- Rozwijanie zasobów Centrum Kultury i Sportu w Chęcinach,
- Rozwijanie oferty kulturalnej dla wszystkich grup społecznych,
- Przesłanie dla przyszłości czyli nowoczesne zwiedzanie zabytkowej „Niemczowki” i Synagogi
- Stworzenie nowych produktów turystycznych,
- Tworzenie i rozwijanie przestrzeni dla działalności artystycznej i kulturalnej,
- Wspieranie działań na rzecz dziedzictwa historycznego i kulturowego oraz aktywnego uczestnictwa w kulturze,
- Remonty, modernizacje oraz doposażenie istniejących świetlic i jednostek kultury (poprawa dostępności do obecnie istniejącej infrastruktury, doposażenie w nowoczesny sprzęt, zastosowanie e-usług).

Kierunek działania 9. Poprawa standardu infrastruktury i oferty w zakresie ochrony zdrowia, profilaktyki i wsparcia rodziny

- Rozwijanie zasobów Miejsko-Gminnego Ośrodka Pomocy Społecznej w Chęcinach,
- Poprawa dostępności i podniesienie jakości świadczeń zdrowotnych na terenie Gminy Chęciny:
- a. Wdrożenie e-usług w POZ Chęciny, doposażenie w nowoczesny sprzęt informatyczny.
 - b. Program szczepień na gripę oraz Program profilaktyki zakażeń meningokokowych w tym bezpłatne szczepienia dla dzieci na meningokoki.
 - c. Doposażenie w sprzęt medyczny POZ.
- Termomodernizacja budynku przychodni w Chęcinach
- Podjęcie działań na rzecz zwiększenia dostępu do lekarzy specjalistów na terenie gminy,
- Utworzenie Centrum opiekuńczo - mieszkalnego przeznaczonego dla osób dorosłych posiadających orzeczenie o znacznym lub umiarkowanym stopniu niepełnosprawności lub równoważne często wymagają szczególnego i kompleksowego zapewnienia im wsparcia adekwatnego do ich stanu zdrowia i związanych z tym potrzeb,
- Wzmacnianie istniejących oraz rozwijanie nowych inicjatyw senioralnych szczególnie edukacyjnych, kulturalnych i promujących aktywność fizyczną (gimnastyka, Joga etc.),
- Rozwijanie działań i zwiększanie dostępności do programów i działań profilaktycznych,

- ▣ Tworzenie warunków do rozwoju zawodowego oraz przeciwdziałanie marginalizacji i wykluczeniu społecznemu poprzez realizację systemowych projektów społecznych,
- ▣ Prowadzenie przyjaznej mieszkańcom polityki mieszkaniowej, w tym zabezpieczenie mieszkańców socjalnych i chronionych.

Kierunek działania 10. Wzmocnienie instytucjonalne i infrastrukturalne sektora społeczeństwa obywatelskiego

- ▣ Budowa świetlicy i remizy OSP w Tokarni wraz z zagospodarowaniem terenu,
- ▣ Budowa budynku remizy OSP w Chełczach wraz zagospodarowaniem terenu,
- ▣ Działania na rzecz integracji środowisk lokalnych oraz wzmocnienia tożsamości lokalnej.
- ▣ Udostępnienie przestrzeni i stworzenie Centrum Aktywności Społecznej.

9. Wymiar interwencji strategicznej

OSi w strategii rozwoju województwa a zakres planowanych działań gminy

Rozdział 10. Wymiar interwencji strategicznej w strategii rozwoju województwa a zakres planowanych działań gminy

Obszary Strategicznej Interwencji (OSi) to wydzielone przestrzennie obszary administracyjne, które cechują się specyficznymi uwarunkowaniami i cechami społecznymi, gospodarczymi i środowiskowymi. Cechy te decydują o występowaniu na ich terenie strukturalnych barier rozwoju lub potencjałów rozwojowych, do których może być adresowana adekwatna interwencja publiczna.

Delimitacji obszarów strategicznej interwencji (OSi) w województwie świętokrzyskim dokonano poprzez integrację podejścia krajowego i regionalnego, który wynikał z zapisów planu zagospodarowania przestrzennego województwa świętokrzyskiego.

Zgodnie z zapisami ustawy o samorządzie gminnym (Dz. U. z 2022 r. poz. 559) w szczególności art. 10e. ust. 3. pkt. 6) | 7) - Strategia Rozwoju Gminy Chełczy na lata 2022-2030 określa:

- ▣ obszary strategicznej interwencji określone w strategii rozwoju województwa, o której mowa w art. 11 ust. 1 ustawy z dnia 5 czerwca 1998 r. o samorządzie województwa (Dz. U. z 2020 r. poz. 1668 oraz z 2021 r. poz. 1038 i 1834), wraz z zakresem planowanych działań,
- ▣ obszary strategicznej interwencji kluczowe dla gminy, jeżeli takie zidentyfikowano, wraz z zakresem planowanych działań.

W Strategii Rozwoju Województwa Świętokrzyskiego 2030+ jako obszary strategicznej interwencji wskazuje się:

1. Krajowe OSi:
 - ▣ Miasta średnie tracące funkcje społeczno-gospodarcze
 - ▣ Obszary zagrożone trwałą marginalizacją
2. Regionalne OSi:
 - ▣ Kielecki Obszar Funkcjonalny
 - ▣ Miejskie obszary funkcjonalne (MOF) miast średnich
 - ▣ Góry Świętokrzyskie
 - ▣ Obszar uzdrowiskowy
 - ▣ Ponióże
 - ▣ Dolina Wisły

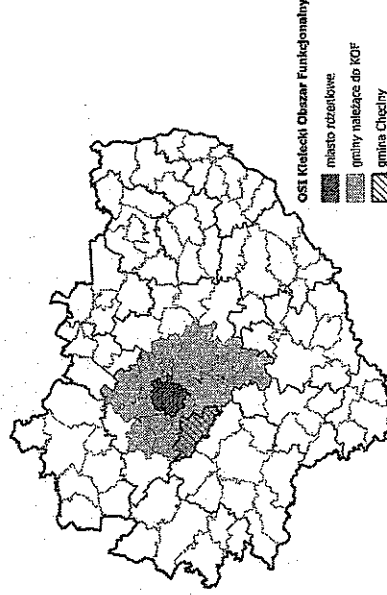
Gmina Chęciny nie wpisuje się w żadne z wyróżnionych na poziomie krajowym OSI. Zgodnie z zapisami Planu zagospodarowania przestrzennego województwa świętokrzyskiego, gmina Chęciny wpisuje się w Miejski Obszar Funkcjonalny Ośrodka Wojewódzkiego, jednocześnie wpisując się również w Regionalne OSI – Kielecki Obszar Funkcjonalny. Na potrzeby wskazania OSI Miejskiego Obszaru Funkcjonalnego Ośrodka Wojewódzkiego – Kielecki Obszar Funkcjonalny został poszerzony o gminę Pierzchnica, dzięki czemu obszar ten, uzyskał zwarty zasięg terytorialny. Głównym kierunkiem zagospodarowania będzie dynamizacja procesów gospodarczych oraz porządkowanie kształtującego się mieszkalnictwa i przedsiębiorczości. Kluczowe jest również wzmocnienie oddziaływania ośrodka wojewódzkiego na cały obszar regionu, przy jednoczesnym wsparciu funkcji metropolitalnych.

Oczekiwane skutki interwencji w OSI Kielecki Obszar Funkcjonalny a cele Strategii:

1. **Inteligentna gospodarka i aktywni ludzie.**
 - Zwiększenie konkurencyjności i innowacyjności świętokrzyskiej gospodarki,
 - wzmocnienie funkcji metropolitalnych Kielec (naukowo-badawczych, kulturalnych, gospodarczych, edukacyjnych, administracyjnych, transportowych), w tym siedziba GUM i utworzenie szpitala uniwersyteckiego.
 - Kompetentne kadry dla gospodarki regionu
 - programy wsparcia młodych talentów.
 - Wsparcie procesu transformacji kluczowych branż gospodarki regionu.
 - wspieranie rozwoju Kielec jako miasta spotkań, w tym wzmocnienie funkcji Targów Kielec między innymi poprzez modernizację i rozbudowę obiektów targowo – konferencyjnych,
 - rozwój przemysłu czasu wolnego.
2. **Przyjazny dla środowiska i czysty region.**
 - Poprawa jakości i ochrona środowiska przyrodniczego.
 - rozwój systemów komunalnych ograniczających wpływ urbanizacji na środowisko (ciepłowniczych, elektroenergetycznych, kanalizacyjnych, gazowych, niskoemisyjnego transportu).
 - Adaptacja do zmian klimatu i zwalczanie skutków zagrożeń naturalnych.
 - rozwój bieżąco-zielonej infrastruktury.
3. **Wspólnota i bezpieczna przestrzeń, które łączą ludzi.**
 - Utworzenie silnego kapitału społecznego w regionie,
 - rozwój społecznych/komunalnych form mieszkalnictwa, w tym wykorzystanie programów krajowych,

- wspieranie inicjatyw lokalnych poprawiających jakość życia.
- Powszerechnie dostępne wysokiej jakości usługi społeczne i zdrowotne w środowisku lokalnym.
 - wzmocnienie Kielec jako ośrodka usług wyższego rzędu: zdrowotnych, edukacyjnych, kulturalnych dla KOF, jak również poprawa jakości usług społecznych i zdrowotnych na obszarze KOF.
- Wzmocnienie spójności przestrzennej i społecznej regionu,
 - rozwój wewnętrznych i zewnętrznych połączeń transportowych KOF,
 - rozwój zintegrowanego transportu publicznego w KOF,
 - zapobieganie dalszej żywiołowej suburbanizacji,
 - rewitalizacja i reurbanizacja miast,
 - ochrona terenów przyrodniczo cennych i krajobrazu kulturowego z uwzględnieniem architektury regionalnej.
- 4. **Sprawne zarządzanie regionem.**
 - Budowa rozpoznawalnej marki regionu świętokrzyskiego.
 - tworzenie i promocja wspólnych marek lokalnych KOF – w tym wykorzystanie georóżnorodności jako jednej z najważniejszych marek OSI.
 - Wzmocnianie partnerstwa i współpracy na rzecz rozwoju województwa
 - rozwój instytucjonalnych form współpracy między samorządami KOF, w tym w celu wspólnego świadczenia usług publicznych.

Rysunek 2. OSI Kielecki Obszar Funkcjonalny, z uwzględnieniem podziału gminy Chęciny



Źródło: opracowanie własne na podstawie Strategii Rozwoju Województwa Świętokrzyskiego 2030+.

Obszary strategicznej interwencji kluczowe dla gminy

Realizacja odnosi się do przepisów, w szczególności, że strategia rozwoju gminy określa w szczególności obszary strategicznej interwencji kluczowe dla gminy, jeżeli takie zidentyfikował się, wraz z akcesyjnym planem wyznaczenia ich (Zm. 406-51-7) ustawy z dnia 8 marca 1990 r. o samorządzie gminnym (oz. U. z 2022 r. poz. 519)

Osł kluczowe dla gminy	Charakterystyka
Osł kluczowe dla gminy jest związane z turystyką i rekreacyjnym wykorzystaniem potencjału turystycznego	Obszar strategicznej interwencji kluczowy dla gminy skupia się na wykorzystaniu posiadanych potencjałów. Przedsięwzięcie kluczowe dotyczy budowy oferty turystycznej Zamku Królewskiego w Chęcinach, w oparciu o postać Królowej Bony. Położenie i atrakcyjność obiektu, jest szansą do wykorzystania tego miejsca dla propagowania historii i kultury w jeszcze większym stopniu. Realizacja projektu możliwa będzie dzięki stworzeniu nowych produktów turystycznych i ich promocję, rozbudowę bazy okołoturystycznej (noclegowej, gastronomicznej), jak również stworzenie cyklu imprez kulturalnych o tematyce związanej z produktami turystycznymi powstałymi w projekcie. Ponadto w ramach wskazanego OSI, prowadzone będą działania mające na celu dostosowanie obiektu do potrzeb osób ze szczególnymi potrzebami. Realizacja działań możliwa będzie dzięki współpracy Urzędu Gminy i Miasta w Chęcinach oraz Zamku Królewskiego w Chęcinach.

Strategia Rozwoju Gminy Chęciny

10. Model struktury funkcjonalno-przestrzennej gminy

Model struktury funkcjonalno-przestrzennej przedstawia długookresową strategiczną wizję rozwoju gminy. Wynika on z wewnętrznych i zewnętrznych uwarunkowań, zdiagnozowanych potrzeb i potencjału gminy z uwzględnieniem jej specyfiki i zróżnicowania.

Model struktury funkcjonalno-przestrzennej gminy Chęciny został przedstawiony za pomocą trzech map: mapy komunikacji i infrastruktury, mapy uwarunkowań przyrodniczych i kulturowych oraz mapy planowanych działań.

Rozwój przestrzenny gminy Chęciny determinuje wiele czynników:

- bliskość położenie miasta Kielce oraz dróg o znaczeniu krajowym i ponadkrajowym,
- wysokie walory przyrodniczo-krajobrazowe,
- liczne udokumentowane złoża kopalin – w większości obecnie eksploatowane,
- bogate dziedzictwo kulturowe.

Przez gminę przebiegają drogi o znaczeniu ponadkrajowym:

- droga ekspresowa S7 (Warszawa – Kraków),
- DW nr 762 (Kielce – Mielęszysz),
- DW nr 763 (Chęciny – Morawica).

Ponadto przez gminę przebiega planowana linia kolejowa w 8 rełaj Warszawa – Kraków. Zarówno droga ekspresowa S7 jak i linia kolejowa nr 8 należą do Trans Europejskiej sieci transportowej TEN-T.

Wdrażanie

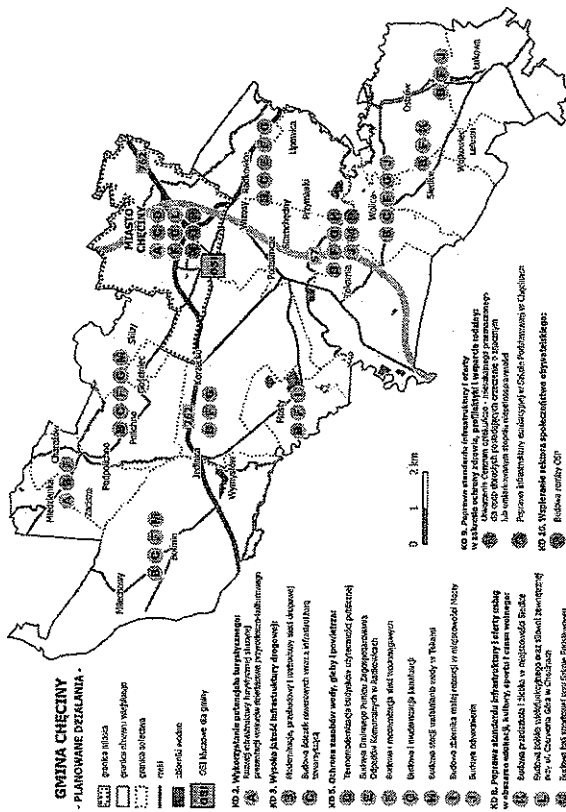
12. Realizacja, monitoring, ewaluacja i aktualizacja strategii

Rozdział 12 opisuje system realizacji strategii w tym wytyczne dla wydziału i komisji wdrożeniowych, a także plany (ROK 2022-2023, 2023-2024, 2024-2025) i plany strategiczne gminy.

System wdrażania Strategii Rozwoju gminy Chęciny na lata 2022-2030 obejmuje szereg procesów niezbędnych do jego realizacji oraz podmioty i jednostki, które będą zaangażowane w ich implementację.

Realizacja strategii

- Przygotowanie projektu – Burmistrz Gminy i Miasta Chęciny przy współpracy struktur Urzędu Gminy i Miasta w Chęcinach, w uzgodnieniu z Radą Miejską (zmiany zapisów w dokumencie także w oparciu o uzasadnione propozycje i wnioski mieszkańców, organizacji społecznych oraz przedsiębiorców).
- Wybór zadań do realizacji w ramach Strategii – Burmistrz Gminy i Miasta Chęciny przy współpracy struktur Urzędu Gminy i Miasta w Chęcinach i instytucji samorządowych.
- Nawiązanie współpracy z partnerami dla realizacji działań i projektów wymagających zaangażowania innych organizacji i instytucji (administracji, różnego szczebla, organizacji społecznych, przedsiębiorstw, instytucji otoczenia biznesu) oraz działania lobbingsowe na rzecz strategicznych kierunków rozwoju w wymiarze ponadlokalnym – Burmistrz Gminy i Miasta Chęciny.
- Opracowanie rocznych i wieloletnich programów branżowych oraz inwestycyjnych, w ramach których będą realizowane założenia strategiczne – wyspecjalizowane komórki Urzędu Gminy i Miasta w Chęcinach oraz inne instytucje samorządowe (jednostki organizacyjne).
- Zatwierdzenie i zapewnienie finansowania dla rocznych oraz wieloletnich programów branżowych i inwestycyjnych, w ramach których realizowane będą cele strategiczne i kierunki działań – merytoryczne komórki Urzędu Gminy i Miasta w Chęcinach, Rada Miejska.
- Zabezpieczenie środków w budżecie na realizację zadań wynikających z kierunków działań poprzez umieszczenie konkretnych zadań w budżecie oraz Wieloletniej Prognozie Finansowej – Skarbnik, Burmistrz Gminy i Miasta Chęciny, Rada Miejska.
- Przygotowanie wniosków o uznanie finansowania zewnętrznego dla projektów wynikających z założeń strategii – Burmistrz Gminy i Miasta



<p>Chęciny, przy współpracy struktur Urzędu Gminy i Miasta w Chęcinach wraz z jednostkami organizacyjnymi.</p> <p>Nadzór nad realizacją projektów, rozliczenia, raporty – merytoryczne komórki Urzędu Gminy i Miasta.</p>	<p>Monitoring bieżący będzie realizowany corocznie.</p> <p>Celem tej procedury jest uzyskanie kompletnej informacji dotyczącej rezultatów działań przyjętych do realizacji.</p> <p>Monitoringowi podlega katalog wskaźników umieszczonych w rozdziale 13. <i>Rezultaty planowanych działań</i>.</p> <p>Wynikom corocznie prowadzonego monitoringu będzie zestawienie wskaźników dla poszczególnych kierunków działań, których realizacja została podjęta w ramach każdego z celów strategicznych zapisanych w Strategii.</p>	<p>Decyzja o aktualizacji dokumentu będzie dokonywana przez Burmistrza Gminy i Miasta Chęciny we współpracy z właściwymi komórkami organizacyjnymi Urzędu Gminy i Miasta w Chęcinach, które przedstawiają do przyjęcia Radzie Miejskiej w Chęcinach.</p> <p>Dokumenty wykonawcze powinny być napisane możliwie przejrzystym językiem, zrozumiałym dla osób niebędących specjalistami w danej dziedzinie.</p> <p>Obowiązkowe jest oznakowanie dokumentu zgodnie z obowiązującymi zasadami.</p> <p>Przygotowanie dokumentu wykonawczego powinno zakończyć się w ciągu 12 miesięcy od jego zainicjowania.</p> <p>Dokumenty wykonawcze powinny zostać poddane konsultacjom.</p> <p>W każdym dokumencie wykonawczym powinno znaleźć się co najmniej odniesienie do konkretnego celu strategicznego i kierunku działań niniejszej Strategii.</p> <p>Każdy dokument wykonawczy powinien posiadać przypisaną komórkę organizacyjną jako wiodącą, odpowiedzialną za całościową realizację oraz jej skutki.</p>
<p>Procedura monitorowania</p>	<p>Wycieczne do sporządzania dokumentów wykonawczych</p>	
<p>Ewaluacja</p>	<p>Rekomenduje się przeprowadzenie dwóch przeglądów strategicznych w okresie obowiązywania strategii – w 2026 (ewaluacja on-going) i w 2030 roku (ewaluacja ex-post).</p> <p>Wynikiem przeprowadzenia przeglądu będzie szczegółowe sprawozdanie zawierające podsumowanie zestawień wyników uzyskanych w ramach monitoringu wraz z oceną poziomu realizacji poszczególnych celów strategicznych oraz kierunków działań.</p> <p>Ewaluacja (szczególnie ta o charakterze on-going) ma na celu uzyskanie odpowiedzi na pytanie, w jaki sposób założenia i cele przekładane są na realne działania oraz wskazanie konieczności dokonania korekt (aktualizacji).</p> <p>Raporty ewaluacyjne są prezentowane Radzie Miejskiej przez Burmistrza Gminy i Miasta Chęciny wraz z rekomendacjami korekt, aktualizacji oraz uzupełnienia zawartości dokumentu.</p>	
<p>Aktualizacja dokumentu</p>	<p>Zmiany w Strategii Rozwoju Gminy Chęciny na lata 2022-2030 dokonywane będą uchwałą Rady Miejskiej na wniosek Burmistrza Gminy i Miasta Chęciny.</p> <p>Przed podjęciem uchwały wymagane jest wydanie stosownej opinii przez komisję branżową</p> <p>Ocena realizacji strategii na podstawie danych zawartych w raportach ewaluacyjnych zostanie dokonana w latach 2026-2030. Jej celem będzie porównanie założonych w strategii oddziaływań i efektów jej wdrażania z faktycznie osiągniętymi efektami. Na tej podstawie formułowane będą zalecenia w zakresie aktualizacji na kolejne lata wdrażania Strategii.</p>	

13. Rezultaty planowanych działań

Rezultat: poprawa jakości obsługi mieszkańców w ramach planowanych działań. Wzrost liczby mieszkańców korzystających z usług i ofert w zakresie kultury, sportu i czasu wolnego. Liczba nowo wybudowanych obiektów infrastruktury sportowej. Liczba nowo utworzonych obiektów opiekuńczo-mieszkalnych. Budowa budynków remisy OSP (Tokania i Chęciny).

Rezultaty planowanych działań zostały opracowane w formie katalogu wskaźników przypisanych do każdego z planowanych kierunków działania. Rekomenduje się dokonywanie pomiarów wskaźników corocznie zgodnie z zapisami podrozdziału *Realizacja, monitoring, ewaluacja i aktualizacja strategii*. Analiza wskaźników pozwoli na ocenę skuteczności podejmowanych działań i zostanie poddana gruntownej analizie w ramach zaplanowanych procesów ewaluacji.

Opis przedsięwzięcia	Nazwa kierunku działania	Wskaźnik	Wartość bazowa wskaźnika (2020)	Opis wskaźnika	Wartość bazowa wskaźnika (2020)	Opis wskaźnika (2025)	Wzrost	Opis wskaźnika (2025)	Wzrost	Opis wskaźnika (2025)
1. Wzmocnienie atrakcyjności inwestycyjnej	Nazwa kierunku działania	Wskaźnik	4,8 %	wzrost	BDL GUS					
2. Wykorzystanie potencjału turystycznego	Nazwa kierunku działania	Wskaźnik	0	1	Urząd Gminy i Miasta w Chęcinach					
3. Wysoka jakość infrastruktury drogowej	Nazwa kierunku działania	Wskaźnik	45,9 km	wzrost	Urząd Gminy i Miasta w Chęcinach					
4. Opracowanie Gminnego Programu Rewitalizacji	Nazwa kierunku działania	Wskaźnik	0	1	Urząd Gminy i Miasta w Chęcinach					
5. Ochrona zasobów wody, gleby i powietrza na terenie gminy.	Nazwa kierunku działania	Wskaźnik	32,7 %	wzrost	BDL GUS					
6. Promowanie rozwiązań energooszczędnych, odnawialnych i teleinżynijnych	Nazwa kierunku działania	Wskaźnik	0 ¹	wzrost	BDL GUS					
7. Wzmocnienie instytucjonalne i techniczne Urzędu Gminy i Miasta w Chęcinach i jego jednostek	Nazwa kierunku działania	Wskaźnik	0	1	Urząd Gminy i Miasta w Chęcinach					

¹ Jako rok bazowy traktujemy 2022 i od tego momentu monitorujemy zmienność wskaźnika w związku z tym wartość wskaźnika określono jako 0.

Opis przedsięwzięcia	Nazwa kierunku działania	Wskaźnik	Wartość bazowa wskaźnika (2020)	Opis wskaźnika (2025)	Wzrost	Opis wskaźnika (2025)
8. Poprawa standardu infrastruktury i oferty usług w obszarze edukacji, kultury, sportu i czasu wolnego	Nazwa kierunku działania	Wskaźnik	0	7	Urząd Gminy i Miasta w Chęcinach	
9. Infrastruktury i oferty w zakresie ochrony zdrowia, profilaktyki i wsparcia rodziny	Nazwa kierunku działania	Wskaźnik	0	1	Urząd Gminy i Miasta w Chęcinach	
10. Wzmocnienie instytucjonalne i infrastrukturalne sektora społeczeństwa obywatelskiego	Nazwa kierunku działania	Wskaźnik	0	2	Urząd Gminy i Miasta w Chęcinach	

14. Finansowanie strategii

Rozdział opisuje źródła finansowania strategii rozwoju gminy, w tym wykorzystanie wszystkich dostępnych środków finansowych. W celu skutecznej realizacji Strategii Rozwoju Gminy Chęciny na lata 2022-2030, samorząd jako jej operator oraz inicjator będzie poszukiwał wszelkich dostępnych źródeł, narzędzi, metod i możliwości realizacji określonych celów, aby urzeczywistnić zaproponowaną w dokumencie wizję.

Wśród potencjalnych źródeł finansowania działań, przewidzianych do realizacji w ramach strategii wskazuje się na:

- Środki własne pochodzące z budżetu gminy,
- Środki z budżetu województwa świętokrzyskiego,
- Środki pozyskane z Unii Europejskiej,
- Krajowe Programy Operacyjne,
- Środki budżetu państwa,
- Regionalny Program Operacyjny Województwa Świętokrzyskiego na lata 2021-2027
- Inne środki publiczne,
- Środki prywatne, które mogą zostać wykorzystane do współfinansowania projektów realizowanych w ramach programów operacyjnych lub formule partnerstwa publiczno-prywatnego.

15. Ewaluacja ex-ante

Zgodnie ze znowelizowanymi przepisami oraz obowiązującą ustawą z dnia 6 grudnia 2005 r. o zasadach prowadzenia polityki rozwoju, podmiot, który opracowuje strategię rozwoju gminy, zobligowany jest do przeprowadzenia uprzedniej ewaluacji, czyli tzw. ewaluacji ex-ante. Analizy i oceny w ramach ewaluacji ex-ante dokonano pod kątem trafności, poprawności i kompletności zapisów przedstawionych w dokumencie, ich spójności wewnętrznej i zewnętrznej, a także potencjalnej efektywności i skuteczności realizacji celów i kierunków interwencji. Ewaluacja służy udoskonaleniu interwencji, zatem jest nie tylko wymogiem formalnym, ale również dodatkowym źródłem informacji. Na potrzeby niniejszego opracowania do przeprowadzenia ewaluacji ex-ante wybrano wariant jakim jest ewaluacja partycypacyjna, w której to ewaluator uczestniczy w procesie powstawania dokumentu, od najwcześniejszego etapu. Poniżej przedstawiono wnioski z przeprowadzonej ewaluacji ex-ante.

1 Dzięki stworzeniu diagnozy sytuacji społecznej, gospodarczej i przestrzennej oraz przeprowadzeniu badania ankietowemu, możliwe było poznanie potrzeb mieszkańców gminy, jak również obserwowanych problemów, występujących deficytów i wyzwań, z którymi zmierzyć się musi samorząd w najbliższej perspektywie. Przeprowadzona analiza SWOT umożliwiła zidentyfikowanie również mocnych stron, potencjalów oraz szans, które mogą zostać wykorzystane w procesie rozwoju.

2 W strategii wskazano trzy cele strategiczne w odniesieniu do wymiarów: gospodarczego, przestrzennego i społecznego, których uszczegółowienie stanowią kierunki działań bezpośrednio odnoszące się do wypracowanej wizji gminy. Powiązanie wizji z celami wskazuje na zastosowanie poprawnego podejścia, które pozwala stwierdzić, że założone cele przyczynią się do jej osiągnięcia.

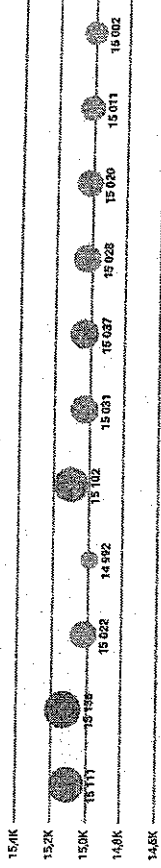
3 Cel strategiczny 1. Wykorzystanie atutów i gminnych przewag konkurencyjnych na rzecz pełnego wykorzystania potencjału gospodarczego skupia się przede wszystkim na wykorzystaniu posiadanych zasobów, potencjałów oraz pojawiających się szans. Istotne z perspektywy rozwoju turystyki jest wykorzystanie unikatowego dziedzictwa przyrodniczego i kulturowego, związanego z bogactwem terenów atrakcyjnych przyrodniczo i dostępną liczbą obiektów takich jak Zamek Królewski. Działania skupione w ramach realizacji przedstawionego celu skupiają się na wzmożeniu rozpoznawalności i konkurencyjności gminy, która możliwa będzie dzięki prowadzonym na szeroką skalę działaniom promocyjnym, jak również budowie marki gminy i stworzeniu hasła marketingowego.

4 Zasadność interwencji w ramach Celu strategicznego 2. Wprowadzenie nowoczesnych rozwiązań z zakresu infrastruktury i środowiska ze szczególnym uwzględnieniem ograniczenia skutków zmian klimatycznych i zachowania zasobów dziedzictwa wynika z obserwowanych deficytów i zidentyfikowanych na etapie diagnozy problemów. Ankietowani podczas badania badania zwrócili uwagę na konieczność poprawy stanu infrastruktury drogowej i okolicy, co przyczyni się pośrednio do poprawy odczuwanego poziomu bezpieczeństwa w gminie. Wyrażnym problemem obserwowanym w gminie Chęciny jest również niedostatecznie rozwinięta infrastruktura kanalizacyjna, z której w 2020 r. korzystało zaledwie 32,7% mieszkańców gminy. Z uwagi na obecność i

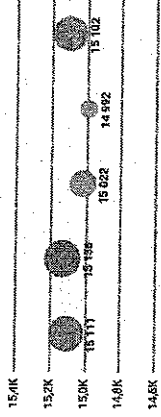
Załącznik nr 1 Diagnoza sytuacji społecznej, gospodarczej i przestrzennej

DEMOGRAFIA

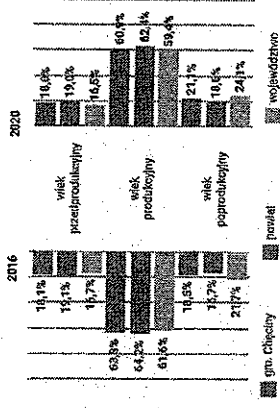
Prognoza ludności *



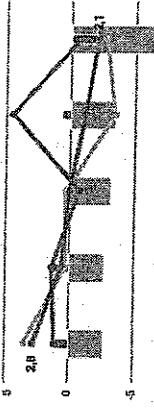
Stara ludność †



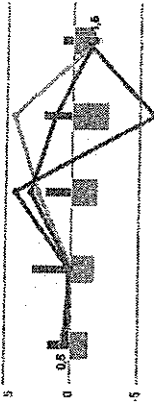
Ludność wg ekonomicznych grup wiek †



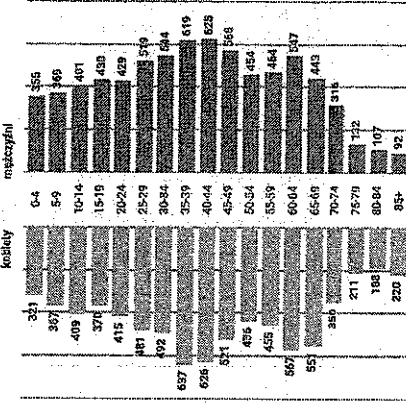
Przyrost naturalny na 1000 ludności †



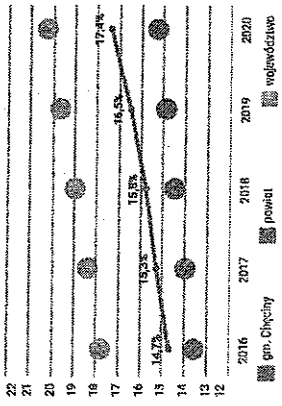
Salto migracji na 1000 ludności †



Piramida wiekowi (wiek 2020 r.) †



Odsetek osób w wieku 65 lat i więcej w populacji ogółem †



Źródła danych:
* GUS, BLS (2010-2020)
† opracowanie własne

pokrycie obszaru gminy licznymi formami ochrony przyrody istotne jest również prowadzenie działań zgodnie z zasadami zrównoważonego rozwoju oraz ochrona terenów zielonych. Kierunki działań wskazane w ramach celu strategicznego 2 skupione są na realizacji przedsięwzięć mających na celu poprawę stanu infrastruktury drogowej, ochronę i racjonalne wykorzystanie zasobów środowiska przyrodniczego oraz poprawę jakości przestrzeni publicznych.

Cel strategiczny 3 Systematyczne podnoszenie jakości i dostępności usług publicznych uwzględniające zachodzące zmiany demograficzne i cywilizacyjne, dotyczy wymiaru społecznego i prowadzonych polityk w gminie. Realizacja działań w ramach tego celu ma przyczynić się do podniesienia jakości życia mieszkańców, poprzez rozbudowę i poprawę oferty edukacyjnej, kulturalnej oraz czasu wolnego, jak również wprowadzenie usprawnień w funkcjonowaniu urzędu oraz zwiększenie wykorzystania nowoczesnych technologii. Wśród najczęstszych powodów przyznawania pomocy społecznej w 2020 r. w gminie Chęciny była długotrwała/ciężka choroba, ale również niepełnosprawność, zatem poprawa standardu infrastruktury i oferty w zakresie ochrony zdrowia, z uwagi na wskazane zjawiska jak również obserwowane starzenie się społeczności lokalnej, jest uzasadniona. Ważne jest również wzmacnianie poczucia tożsamości lokalnej oraz stworzenie odpowiednich warunków do integracji i stworzenia aktywnego społeczeństwa obywatelskiego.

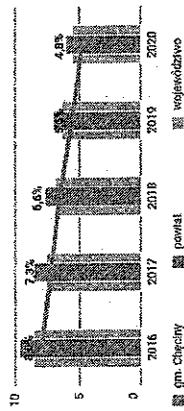
Zaprezentowana w dokumencie logika interwencji, która została zobrazowana na schemacie strategicznej interwencji i przepisanie kierunków działań do odpowiednich celów strategicznych umożliwia ich skuteczne osiągnięcie. Zaproponowany system realizacji strategii przedstawił oczekiwane rezultaty planowanych kierunków działań, a katalog zaproponowanych wskaźników skupia się na ocenie osiągnięcia celów stawianych przed strategią.

Aby zapewnić efektywność strategii, do realizacji wskazano przede wszystkim zadania priorytetowe wynikające ze zidentyfikowanych wyzwań i problemów, ale również uwzględniające potrzeby i oczekiwania mieszkańców gminy. Planowane przedsięwzięcia odnoszą się zarówno do słabszych stron i mają przyczynić się do ich eliminacji, jak również do wykorzystania mocnych stron i pojawiających się szans w otoczeniu. Dodatkowo w dokumencie wskazano obszary strategicznej interwencji kluczowe dla gminy. Wskazanie możliwych źródeł finansowania przedsięwzięć oraz oczekiwanych rezultatów poszczególnych kierunków, stanowi potwierdzenie, że przyjęte założenia są możliwe do osiągnięcia w trakcie obowiązywania strategii.

Niniejszy dokument cechuje wysoka spójność wewnętrzna. Kierunki działań zawierają się w trzech głównych celach strategicznych, które odpowiadają poszczególnym wymiarom – gospodarczemu, przestrzennemu i społecznemu. Uwzględniają one najważniejsze zagadnienia, problemy i potrzeby. Uszczegółowienie każdego z kierunków działania poprzez wskazanie zakresu interwencji i planowanych przedsięwzięć pokazuje, że zaplanowane kierunki nie wykluczają sprzeczności pomiędzy sobą, ani nie nakładają się na siebie, tylko są spójne wewnętrznie i wzajemnie się uzupełniają. Opracowana strategia jest komplementarna i spójna z zapisami dokumentów wyższego rzędu (co wykazano w rozdziale komplementarność z innymi dokumentami planistycznymi), w szczególności Strategią Rozwoju Województwa Świętokrzyskiego 2030+, do której zapisów się odwołuje m.in. przy wskazywaniu obszarów strategicznej interwencji.

POMOC SPOŁECZNA

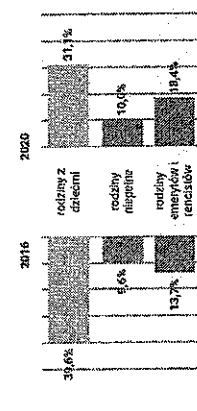
Zasięg korzystania ze środowiskowej pomocy społecznej¹



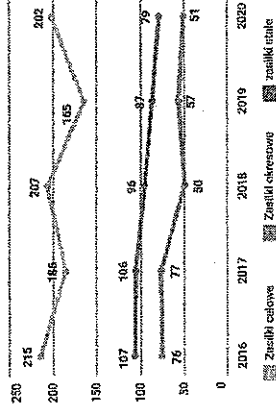
Rodziny objęte pomocą społeczną²



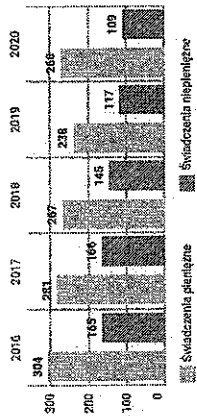
Struktura rodzin objętych pomocą społeczną²



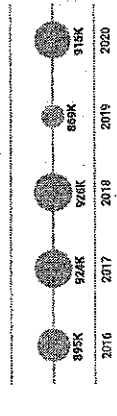
Liczba osób, którym udzielono zasiłki²



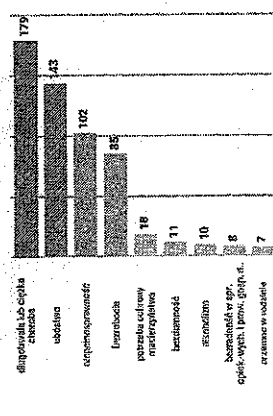
Liczba rodzin, którym udzielono świadczeń²



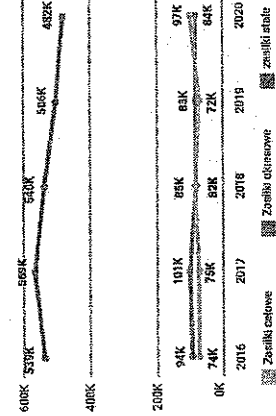
Kwota udzielonych świadczeń w ramach zadani własnych gminy [tys. zł]²



Główne przyczyny przyznania pomocy² - liczba rodzin (2020 r.)

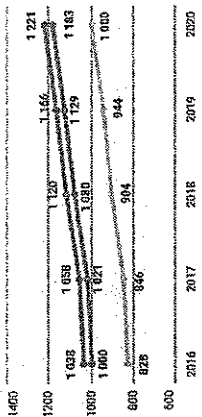


Kwota udzielonych świadczeń na zasiłki [tys. zł]²



PRZEDSIĘBIORCZOŚĆ

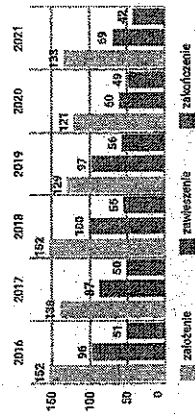
Liczba podmiotów gospodarczych¹



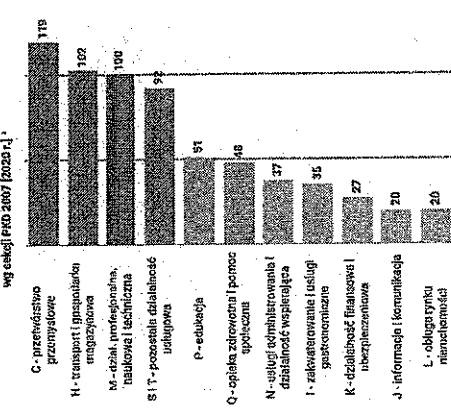
Podmioty gospodarki narodowej ogółem



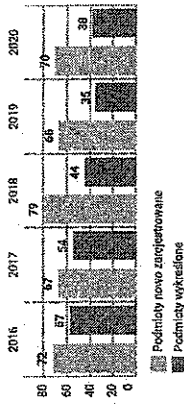
Liczba wniosków złożonych w systemie CEIDG²



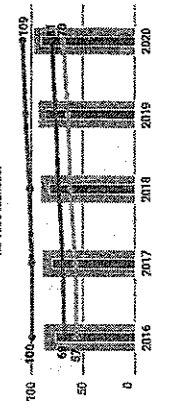
Podmioty wpisane do rejestru REGON wg sekcji KOD 2007 [2020 r.]²



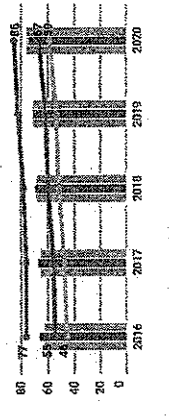
Podmioty nowe zarejestrowane i wykreślone z rejestru REGON na 10 tys. jednostek¹



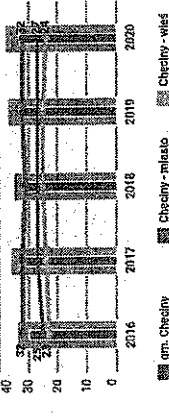
Podmioty wpisane do rejestru REGON na 1000 jednostek¹



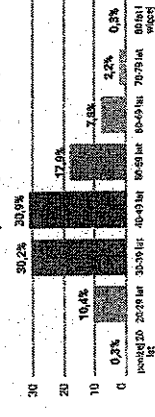
Osoby fizyczne prowadzące działalność gospodarczą na 1000 jednostek¹



Fundacje, stowarzyszenia i organizacje społeczne na 10 tys. jednostek¹



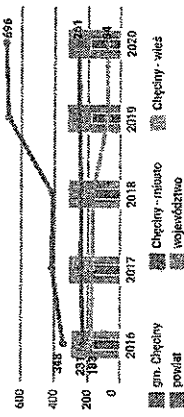
Struktura wkładowa przedsiębiorców (2021 r.)²



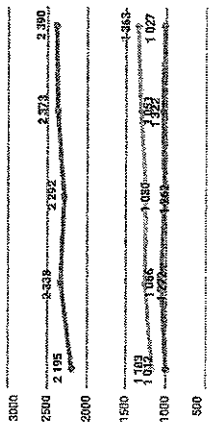
Źródła danych:
¹ GUS BDL (2016-2020)
² Miejsko-Gminny Ośrodek Pomocy Społecznej w Chępczach

RYNEK PRACY

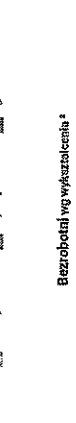
Pracujący na 1000 osób w wieku produkcyjnym *



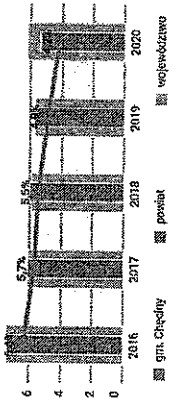
Liczba osób pracujących *



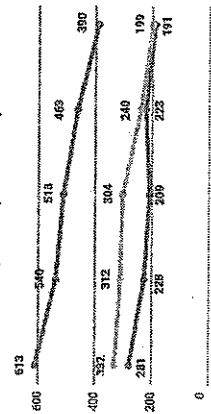
Liczba zarejestrowanych bezrobotnych *



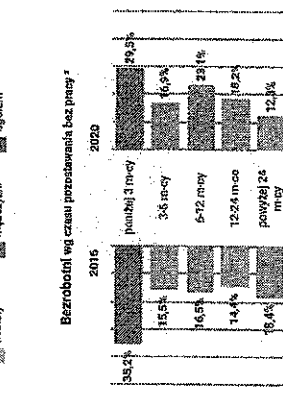
Udział bezrobotnych w liczbie osób w wieku produkcyjnym *



Liczba zarejestrowanych bezrobotnych w



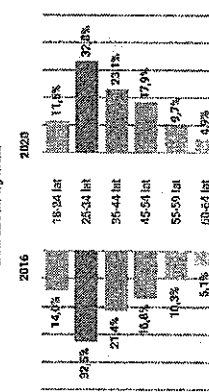
Bezrobotni wg czasu przetrwania bez pracy *



Bezrobotni wg wykształcenia *



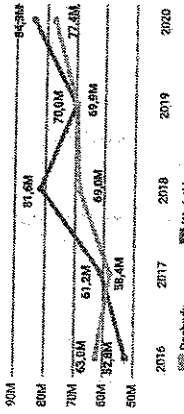
Bezrobotni wg wieku *



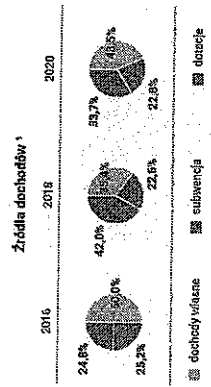
Źródła danych: GUS BDL (2016-2020) Powiatowy Urząd Pracy w Kieboch

FINANSE SAMORZĄDOWE

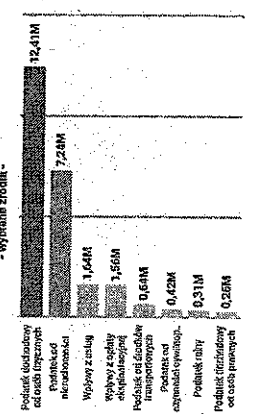
Dochody i wydatki gminy (mln zł) *



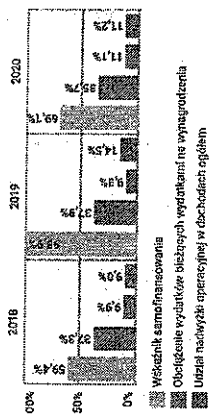
Źródła dochodów *



Dochody własne (2020 r.) (mln zł) *

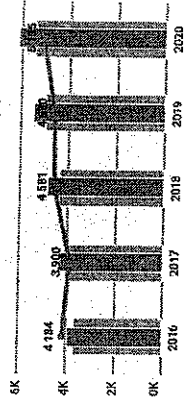


Wskaźniki oceny finansowej gminy *

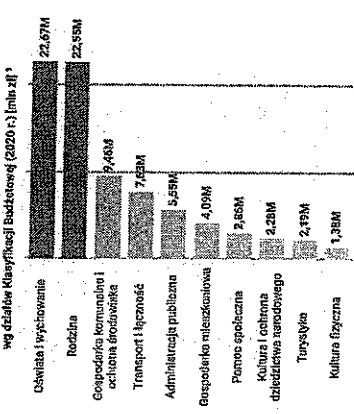


Źródło danych: GUS BDL (2016-2020) Powiatowy Urząd Pracy w Kieboch

Dochody gminy na 1 mieszkanca (zł) *



Główna wydatki wg działów Klasyfikacji budżetowej (2020 r.) (mln zł) *



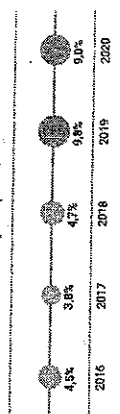
Udział w wydatkach ogólnym - pomoc społeczna i rozbiórka *



- administracja publiczna *

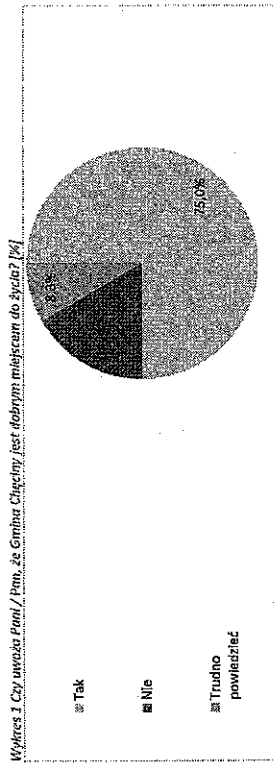


- transport i łączność *

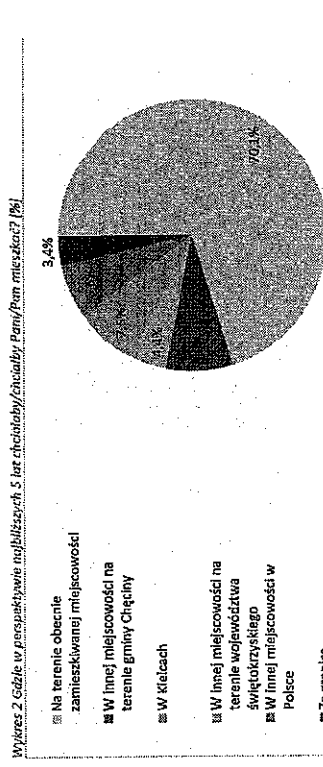


INFRASTRUKTURA I OCHRONA ŚRODOWISKA

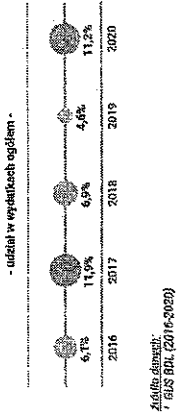
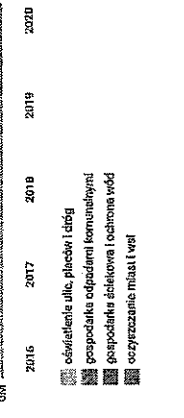
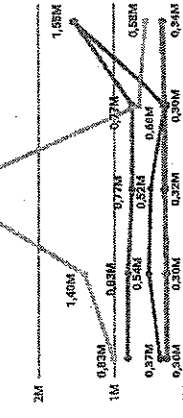
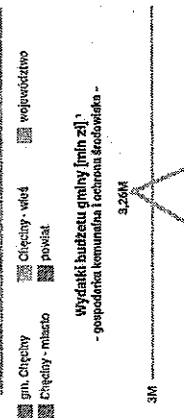
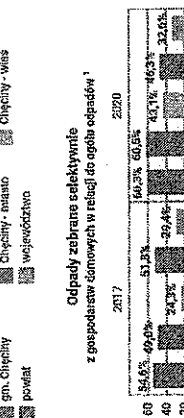
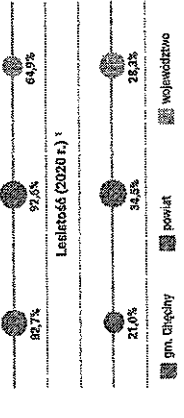
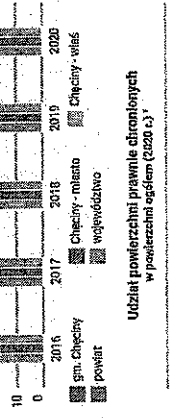
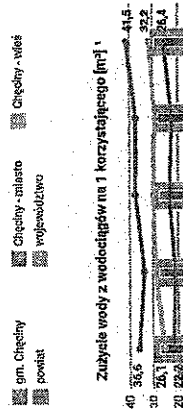
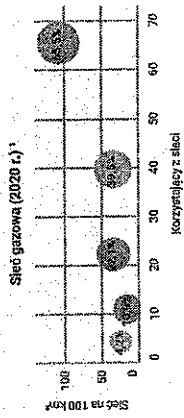
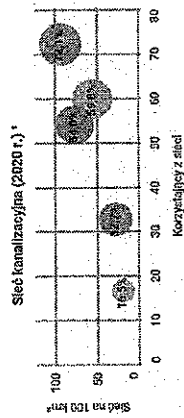
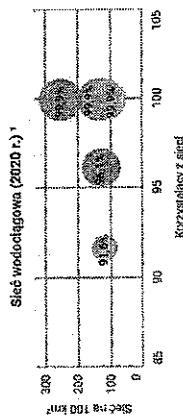
Gmina oczami mieszkańców
 Na potrzeby opracowania niniejszej strategii oraz w celu poznania opinii mieszkańców na temat obserwowanych zjawisk w gminie oraz ich potrzeb, przeprowadzono badanie ankietowe. Badanie w formie ankiety papierowej i internetowej, przeprowadzono w okresie od 28.09.2021 do 25.10.2021. W badaniu wzięło udział 412 mieszkańców gminy.



Zdecydowana większość mieszkańców gminy Chęciny biorąca udział w badaniu uważa, że ich miejsce zamieszkania jest dobre do życia. Osoby zadowolone stanowią 75% ankietowanych. Osoby niezadowolone stanowią niecałe 17% wszystkich respondentów. Osoby zadowolone zdecydowanie dominują nad niezadowolonymi, co wskazuje na to, że gmina jest miejscem atrakcyjnym do życia.



Planują osiedlić się mieszkańcy w najbliższej przewidywalnej przyszłości stanowią odbicie oceny gminy, jako miejsca do życia. Większość mieszkańców, bo aż ponad 78% osób, zadeklarowało, że w perspektywie najbliższych 5 lat chciałoby mieszkać w gminie Chęciny (w tym jedynie 8% zmieniłoby



Źródło danych: 1 - GIS BDR, (2016-2020)

miejscowości zamieszkania). Tak wysoki odsetek świadczy o poczuciu tożsamości lokalnej i przywiązaniu do miejsca oraz atrakcyjności gminy. Najczęściej z wskazywanych kierunków migracji (7,5%) okazała się być inna miejscowość na terenie województwa świętokrzyskiego, niecałe 4,5% wskazało miasto

Mieszkańcy zostali poproszeni o ocenę elementów infrastruktury oraz oferty dostępnej na terenie Gminy Chęciny. W poniższych tabelach wskazano aspekty, który uzyskały najwyższy procent zarówno pozytywnych jak i negatywnych ocen.

Tabela 4 Wyodrębnione aspekty oceniane najlepiej [%]

Aspekt	Odniesienie do ogólnego miastotworu
Atrakcyjność turystyczna gminy	75,8%
Odbiór odpadów komunalnych	50,3%
Dostępność szkół	45,8%
Poczucie bezpieczeństwa	
Stan techniczny oświetlenia	72,5%

Źródło: badania własne, nr412

Tabela 5 Wyodrębnione aspekty oceniane najgorzej

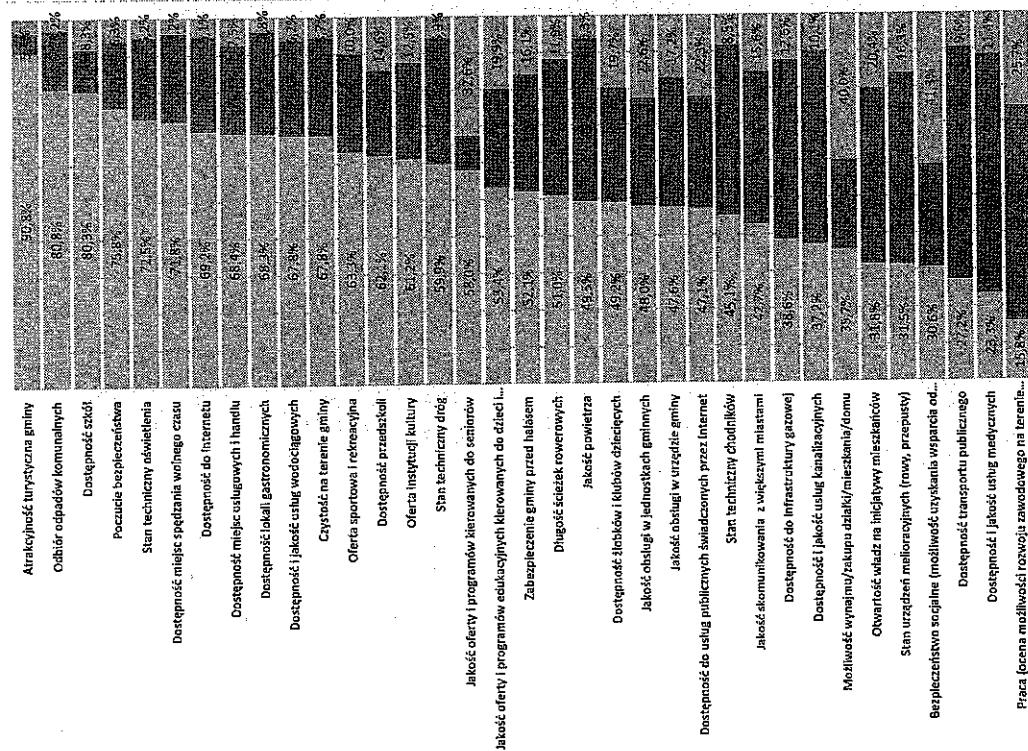
Aspekt	Odniesienie do ogólnego miastotworu
Dostępność i jakość usług medycznych	53,5%
Dostępność transportu publicznego	52,7%
Praca (możliwość rozwoju zawodowego)	52,7%
Dostępność i jakość usług kanalizacyjnych	52,7%
Stan urządzeń melioracyjnych	52,7%

Źródło: badania własne, nr412

Atrakcyjność turystyczna gminy otrzymała najwięcej pozytywnych wskazań, blisko 91% respondentów oceniło ją pozytywnie. Oceny pozytywne dotycząc również odbioru odpadów komunalnych – 80,8%. Z odpowiedzi ankietowanych wynika, że gmina jest wystarczająco rozwinięta jeśli chodzi o dostępność szkół, miejsc spędzania czasu, miejsc usługowych, handlu oraz gastronomii. Struktura odpowiedzi wskazuje, że gmina zaspokaja większość potrzeb mieszkańców, za czym przemawiają wskazania

respondentów i odsetek ocen pozytywnych. Wśród wysoko ocenianych elementów mieszkańcy wskazali również na poczucie bezpieczeństwa (75,8%), co pokazuje, że Chęciny są dobrym miejscem do życia, a mieszkańcy czują się tam bezpiecznie i nie chcą zmieniać miejsca zamieszkania. Analizując aspekty, które zostały negatywnie, można zauważyć, że żadna z odpowiedzi nie uzyskała więcej niż 65,3% wskazań. Najgorzej oceniono dostępność i jakość usług medycznych. Aspekt ten jest szczególnie istotny, z uwagi na wzrost zapotrzebowania na tego rodzaju usługi, zarówno podstawowe jak i specjalistyczne, związane ze starzeniem się społeczności lokalnej. Wśród gorzej ocenianych aspektów mieszkańcy wskazali również dostępność transportu publicznego (63,6% wskazań), a także możliwość rozwoju zawodowego (58,5%). W przypadku infrastruktury liniowej, rozbudowy i poprawy wymaga przede wszystkim sieć kanalizacyjna (52,7% wskazań), ale również stan urządzeń melioracyjnych (52,2%), co jest istotne z uwagi na umiarkowane zagrożenie suszą terenu gminy. Wśród elementów, które okazały się by trudne w jednoznacznej ocenie dla respondentów, najwyższy odsetek wskazań dotyczył bezpieczeństwa socjalnego i możliwości uzyskania wsparcia od instytucji publicznej (41,3%) oraz możliwości wynajmu/zakupu działki/mieszkania/domu (40%). Poniżej przedstawiono strukturę wszystkich odpowiedzi.

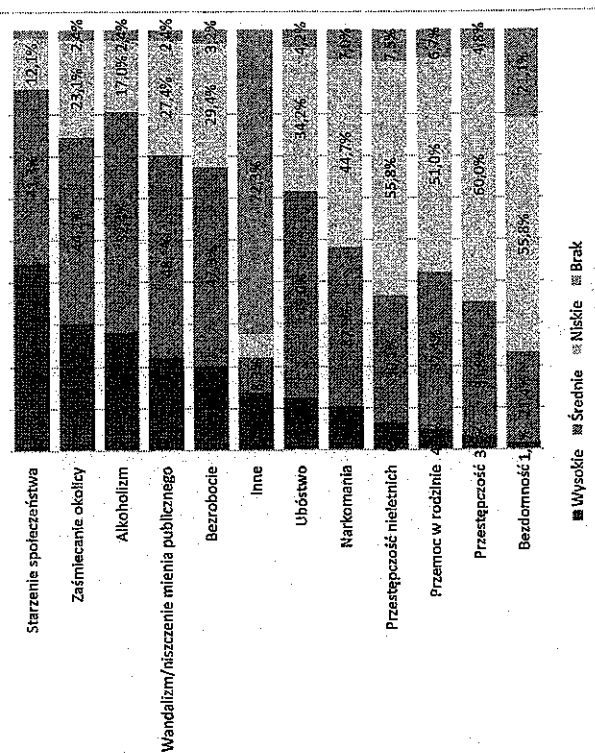
Wykres 3 Spis odd wyliczeniowych elementów infrastruktury oraz oferty dostępnej na terenie Gminy Chęciny, proszę określić jak ocenili Państwo ich aktualny stan/dostępność. Proszę odnieść się do kategorie z kategorii.



Źródło: badania własne, n=412

Ankietowani zostali zapytani również o problemy społeczne które dostrzegają w gminie. Na pierwszym miejscu znalazło się starzenie społeczeństwa (44,7% wskazań jako wysokie i 41,3% jako średnie). Na drugim miejscu znalazł się alkoholizm (łącznie 80,6% wskazań), a następnie zaśmiecanie okolicy (74,5%). Według respondentów niskie zagrożenie (lub całkowity brak) dotyczy zjawiska bezdomności, blisko 56% wskazań.

Wykres 4 Z pomniejszego katalogu problemów społecznych, proszę określić stopień zagrożenia na terenie Gminy Chęciny (%)



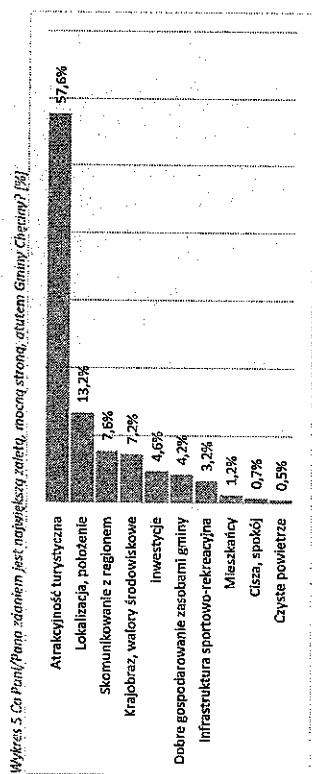
Źródło: badania własne, n=412

Mieszkańcy mieli również możliwość wskazania, innych niż wyodrębnione w pytaniu, problemów i negatywnych zjawisk społecznych obserwowanych w gminie.

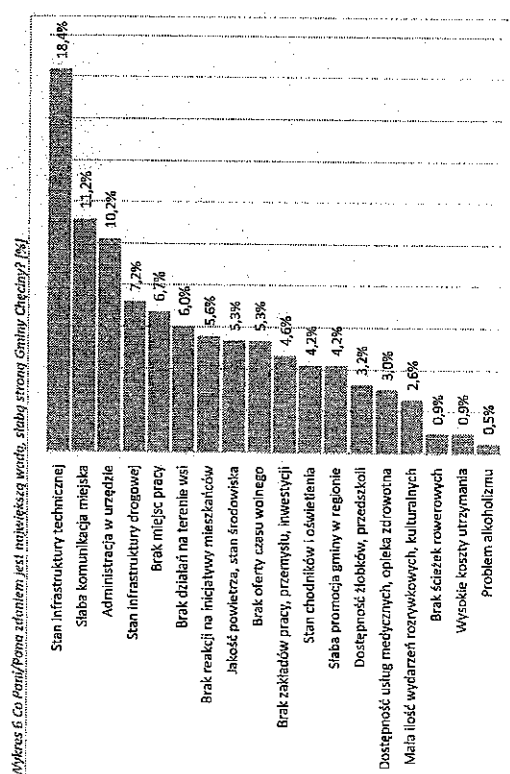
Mieszkańcy zwrócili m.in. uwagę na:

- Brak lokalnych imprez integracyjnych, festynów rodzinnych
- Zagrożenie związane z bezpieczeństwem pieszych, w pobliżu ciągów komunikacyjnych
- Urządzenie młodzieży od urządzeń elektronicznych.
- Sprzedaż alkoholu i papierosów w sklepach nieletnim.
- Brak dbałości o powietrze i czystość terenów leśnych i przyjeśnych
- Zagrożenie powodziami.

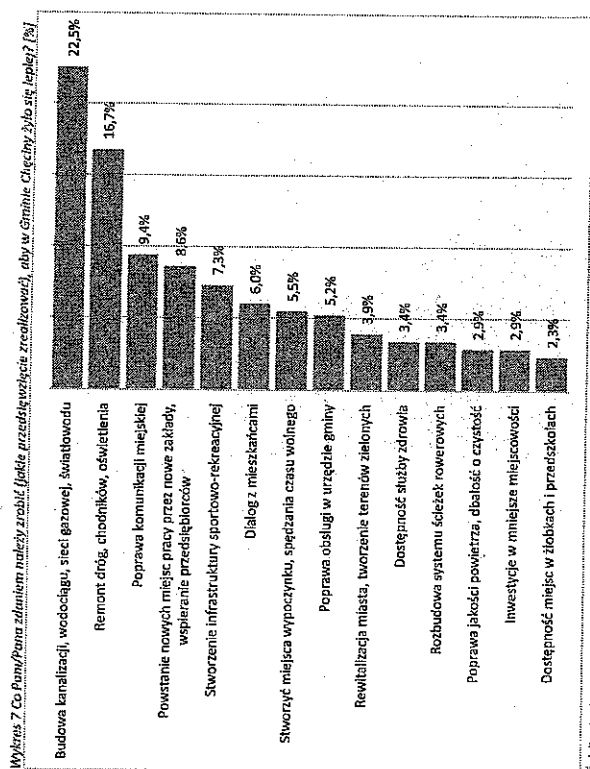
Kolejne pytania dotyczyły mocnych i słabych stron gminy w opinii mieszkańców oraz przedsięwzięć, które według respondentów są priorytetami do realizacji. Ankietowani mieli również możliwość wyrażenia swojej opinii na temat najkorzystniejszego kierunku rozwoju gminy.



Wśród największych zalet mieszkańcy wskazali w pierwszym rzędzie atrakcyjność turystyczną gminy, związane z dziedzictwem kulturowym oraz obecnością licznych form ochrony przyrody. Odpowiedź ta dominowała nad pozostałymi i uzyskała ponad 55% wskazań. Na drugim miejscu znalazła się lokalizacja, położenie i związane z tym skomunikowanie z regionem.

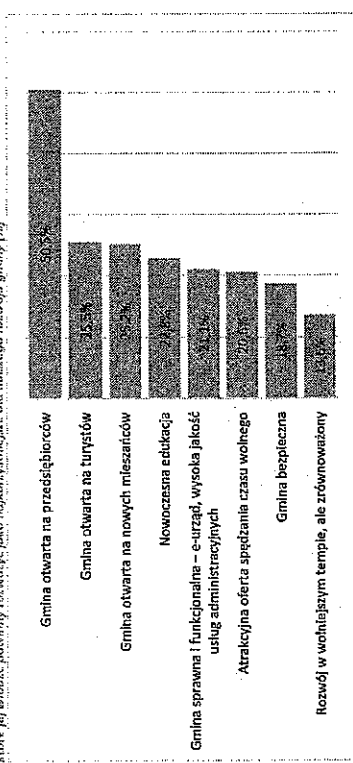


Wśród słabych stron 18,4% ankietowanych wskazało stan infrastruktury technicznej. Kolejne kwestie dotyczyły komunikacji miejskiej, administracji oraz stanu infrastruktury drogowej. Przy wskazywaniu priorytetowych przedsięwzięć do realizacji, mieszkańcy odnieśli się przede wszystkim do słabych stron. Infrastruktura liniowa jest kluczowa dla 22,5% ankietowanych. Kolejnym zagadnieniem są kwestie związane z poprawą infrastruktury drogowej i okolicy drogowej (16,7% wskazań).



Poniżej odniesiono się do wybranych przedsięwzięć, wraz ze wskazaniem pożądanych lokalizacji, a zarazem miejsc/miejscowości, które wykazują największe deficyty i potrzeby w tym zakresie.

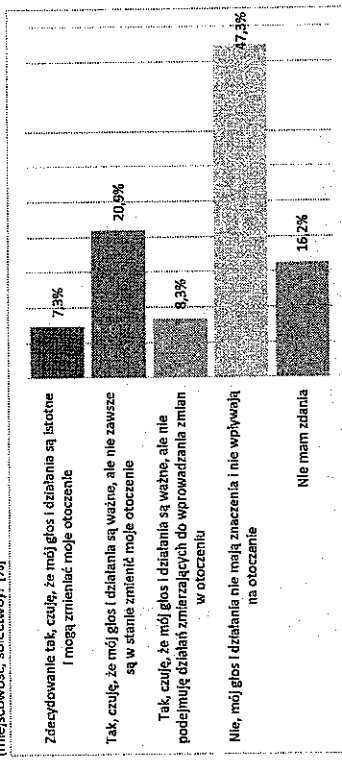
Wykres 3 Z zaproponowanych poniżej możliwych kierunków rozwoju Gminy Chęciny proszę wybrać maksymalnie 2 kierunki, które, IMHO, powinny rozstrzygnąć jako najkorzystniejsze dla dalszego rozwoju gminy [%]



Źródło: badania własne, n=412

W dalszej części badania zapytano mieszkańców, jakie ich zdaniem kierunki działań byłyby najkorzystniejsze dla rozwoju gminy. W pierwszym rzędzie badani wskazali na gminę otwartą na przedsiębiorców, następnie gminę otwartą dla turystów oraz gminę otwartą na nowych mieszkańców. Najstosowniejsze wydają się być przyznanie przedsiębiorcom i inwestorom, których obecność przyczyni się do zmian na lokalnym rynku pracy i zwiększeniu miejsc pracy dla mieszkańców gminy Chęciny. Według respondentów korzystny będzie również rozwój w oparciu o wykorzystanie posiadanych zasobów i potencjału turystycznego, związanego z dostępnością terenów bogatych przyrodniczo oraz dziedzictwem kulturowym i historycznym m.in. Zamkiem Królewskim w Chęcinach.

Wykres 9 Czy uważa Pan(i), że ma Pan(i) realny wpływ na to, co dzieje się w Pań/Pani najbliższym otoczeniu (miejscowość, sołectwo)? [%]



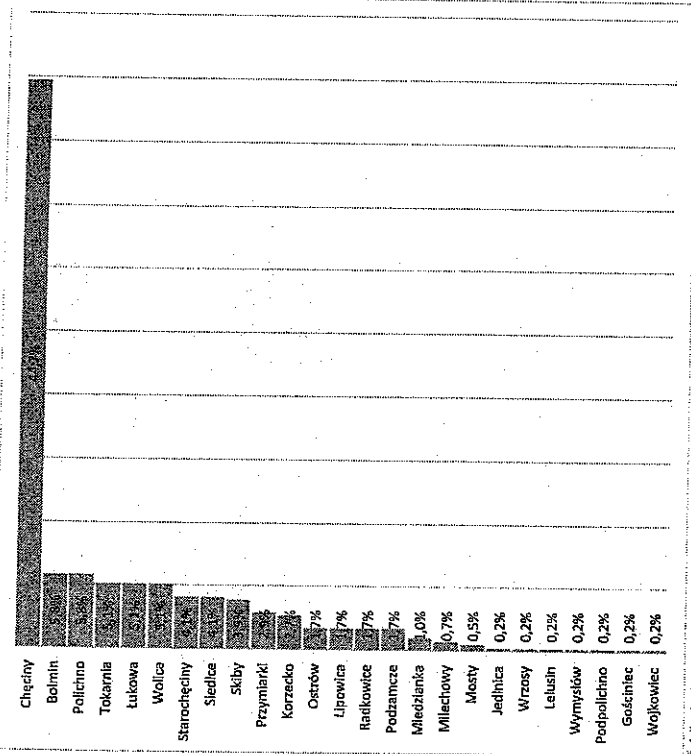
Źródło: badania własne, n=412

Tabela 6 Postulowane do realizacji przedsięwzięcia wraz ze wskazaniem posiadanych lokalizacji przez respondentów [%]

Budowa kanalizacji, wodociągu, sieci gazowej, świetlowodu	27,5%	Chęciny; Bolimin; Gościńiec; Korzecko; Ostrów; Łukowa; Podzamcze; Polichno; Siedlce; Skiby; Tokarnia; Wolica; Zelejowa; Miedzianka.
Remont dróg, chodników, oświetlenia	15,7%	Aleja Jana Pawła II oraz ul. Zelejowa w Chęcinach; osiedla w Chęcinach; Bolimin; Podzamcze; Magazyn przy węźle Kielce Północ, mosty, oraz hala; Wolica; Polichno; Korzecko; Tokarnia; Gościńiec; Siedlce; Skiby – Gaj; Skiby – Polichno, tereny wokół placów zabaw, Ostrów.
Poprawa komunikacji miejskiej	9,7%	Na odcinkach: Rynek Górny w Chęcinach; Kielce-Chęciny; Bolimin; Lipowica, Przymiarki, część Podzamcza, Wrzosey, Starochełmy, Radkowice; Tokarnia; Siedlce; Skiby; Miedzianka – Kielce...
Powstanie nowych miejsc pracy przez nowe zakłady, wspieranie przedsiębiorców	8,6%	Bolimin; Chęciny; Wolica.
Stworzenie infrastruktury sportowo-rekreacyjnej	7,3%	Chęciny; Polichno; Korzecko; Siedlce; Wolica.
Rewitalizacja miasta, tworzenie terenów zielonych	3,9%	Chęciny, głównie rynek i okolice, oraz osiedle; Bolimin.
Rozbudowa systemu ścieżek rowerowych	3,4%	Bolimin; Chęciny; tereny wsi Polichno, Skiby, Gościńiec, Miedzianka; Połączenie - Między Wolicą - zalew Lipowica, a następnie Da Vinci- Zamek Chęciny.
Dostępność służby zdrowia	3,4%	Chęciny; Łukowa; Wolica; Podzamcze
Dostępność miejsc w żłobkach i przedszkolach	2,3%	Bolimin; Chęciny; Łukowa; Siedlce.

Źródło: badania własne, n=412

Wykres 10. Zamieszkiwana miejscowość



Źródło: badania własne, n=412

W skład gminy Chęciny wchodzi 27 miejscowości. W ankiecie nie wzięli udziału mieszkańcy miejscowości Charzów i Zacisze. Największą aktywnością wykazali mieszkańcy Chęciny blisko 45% wszystkich ankietowanych, następnie miejscowości Bolmin i Polichno - po 5,8% ankietowanych. Jeden z wyższych odsetków uzyskano również w miejscowości Tokarnia, Łukowa i Wolica. Pozostałe miejscowości uzyskały mniej niż 5% wskazań.

Ponad 47% badanych mieszkańców gminy Chęciny wyraziło opinię, że ich głos i działania nie mają znaczenia i nie wpływają na otoczenie. Natomiast najmniej mieszkańców (7,3%) udzieliło odpowiedzi, że jego głos i działania są istotne i mogą zmieniać otoczenie. Prawie 21% ankietowanych mieszkańców stwierdza, że ich głos się liczy i jest ważny, jednak nie zawsze jest w stanie zmienić otoczenie. Wskazane zatem byłoby, aby gmina Chęciny prowadziła bardziej ukierunkowane działania, mające na celu zaangażowanie mieszkańców w życie i sprawy gminy, tak aby mieli poczucie, że ich głos się liczy.

Tabela 7. Mierzycka [%]

Próbna badawcza	412 osób
Wiek	245 - kobiety 167 - mężczyźni
Przebieg wiekowy	Do 18 lat - 0,7%
	18-24 lat - 7,3%
	25-34 lat - 24,0%
	35-44 lat - 32,8%
	45-54 lat - 13,8%
	55-64 lat - 6,6%
65 i więcej	14,8%
Wykształcenie	Wyższe - 60,4%
	Średnie, średnie branżowe - 33,3%
	Gimnazjalne, podstawowe - 1,0%
	Zasadnicze zawodowe, zasadnicze branżowe - 5,3%
	Pracujący - 59,7%
Status na rynku pracy	Przewodzący działalność - 8,5%
	Nie pracuje, zajmuje się domem - 6,6%
	Emeryt, rencista - 19,2%
	Uczeń, student - 4,4%
	Bezrobotny - 1,4%
	Inne - 0,2%

Źródło: badania własne, n=412

Spośród wszystkich 412 badanych mieszkańców, kobiety stanowiły 59,5%, natomiast mężczyźni 40,5%. W strukturze respondentów dominowały osoby w wieku 35-44 lata, stanowiąc blisko 33% ogółu ankietowanych, następną grupę stanowili mieszkańcy w wieku 25-34 lat. Na uwagę zasługuje blisko 15% odsetek osób w wieku 65 lat i więcej, co świadczy o zainteresowaniu seniorów sprawami gminy. Najliczniejszą grupę stanowiły osoby z wykształceniem wyższym (60,4%) oraz osoby pracujące (blisko 60%).

Załącznik nr 2 Ustalenia i rekomendacje w zakresie kształtowania i prowadzenia polityki przestrzennej w gminie



Polityka przestrzenna należy do sfery tzw. polityk publicznych, które rozumiane są jako sfera świadomych i zorganizowanych działań struktur państwa i społeczeństwa wokół problemów publicznych. Posługujemy się tu rozumieniem „polityk”, dotyczącym nie samego sprawowania władzy, ale działań w oparciu o przyjęte reguły. O ile polityka w ogólnym znaczeniu zajmuje się przede wszystkim sferą idei, zdobywania władzy i instrumentów jej egzekucji, to polityka publiczna, jako sfera praktyczna – przede wszystkim zagadnieniami związanymi z urzeczywistnianiem idei, i bliższa jest zarządzaniu publicznemu.

Polityka przestrzenna spełnia wszystkie kryteria polityk publicznych. Jest to bowiem planowa działalność, polegająca na wykorzystywaniu znajomości dostępnych zasobów oraz praw rządzących kształtowaniem i użytkowaniem przestrzeni w celu najbardziej racjonalnego jej zagospodarowania. W ramach polityki przestrzennej władze publiczne ustalają cele i środki kształtowania zagospodarowania przestrzennego w określonych, zmiennych w czasie warunkach zewnętrznych – społecznych, ekonomicznych, technicznych, a także politycznych. Polityka przestrzenna zajmuje się określeniem celów, wraz ze sposobami ich osiągnięcia, w zakresie użytkowania i przekształcania środowiska życia człowieka, a więc wykorzystywanego przez niego zajmowanego terytorium. Musi ona wpływać na działania podejmowane przez liczne podmioty, czynnie zmieniające kształt tego środowiska.

Obowiązek prowadzenia polityki przestrzennej zawarty jest w polskim prawie, wyznaczającym zakres formalnych kompetencji w tej sferze poszczególnych poziomów władzy.

Instrumentacja polityki przestrzennej

Wdrażanie polityk publicznych można ułożyć w tzw. drabinę interwencji: na najniższym szczeblu władze powstrzymują się od działania, a na najwyższym narzucają swoje rozwiązania, czyli eliminują wybór obywateli, tworząc szczególne zakazy i ograniczenia. Władze mogą działać także na rzecz zwiększania skali wyboru, które ma przed sobą obywatel. Zakres instrumentów oddziaływania jest dość szeroki: najbardziej skuteczne mogą być bezpośrednio inwestycje publiczne, realizujące potrzeby społeczne, ale też istotnie wpływające na zachowania inwestycyjne. Istnieje też sfera prawno-regulacyjna, ale jej

skuteczność jest w Polsce przeceniana. Lepiej jest udoskonalić sposoby zarządzania przestrzenią, głównie poprzez zwiększanie wiedzy i poprawę dostępu do informacji o problemach specyficznych obszarów, w których żyją obywatele i funkcjonuje gospodarka. Wszystko to winno sprzyjać większej dynamice wzrostu, co jest obecnie podstawowym kryterium oceny polityk publicznych.

Większa świadomość i zaangażowanie władz w politykę przestrzenną mogą sprzyjać jej skuteczności, ale należy także liczyć w tym względzie na wzrost świadomości obywatelskiej. Zwiększanie wiedzy obywateli może spowodować wzrost poczucia identyfikacji z miejscem zamieszkania oraz świadomości własnej siły sprawczej w procesie rozwoju – to wymarzona sytuacja dla wzrostu zaangażowania obywatelskiego i kapitałowego. Zwiększanie partycypacji obywatelskiej i zaangażowania lokalnego biznesu może stanowić skuteczną przeciwwagę dla ograniczoności instrumentów sprawowania władzy.

Rekomendacje dla polityki przestrzennej

Określenie rekomendacji w zakresie kształtowania i prowadzenia polityki przestrzennej ma na celu wskazanie zamierzeń, jakie należy realizować, aby osiągnąć ład przestrzenny i zrównoważony rozwój gminy. Dla prawidłowego wyznaczenia zasad polityki przestrzennej, niezbędne jest zachowanie komplementarności z dokumentami wyższego rzędu, a więc m.in. bezpośrednio z zasadami polityki przestrzennej określonymi w Planie zagospodarowania przestrzennego województwa świętokrzyskiego z 22 września 2014 r. Stąd wskazać można podstawowy cel polityki przestrzennej: kształtowanie zrównoważonej, harmonijnej struktury funkcjonalno-przestrzennej województwa świętokrzyskiego, sprzyjającej poprawie atrakcyjności i spójności terytorialnej regionu oraz efektywnemu wykorzystaniu jego potencjałów rozwoju, przy jednoczesnym wsparciu dla rozwiązań innowacyjnych i przyjaznych środowisku przyrodniczemu.

Za podstawowe kryterium realizacji zadań gospodarki przestrzennej przyjmuje się konstytucyjną zasadę zrównoważonego rozwoju, która została zdefiniowana następująco: Rozwój zrównoważony, to rozwój społeczno-gospodarczy, w którym następuje proces integrowania działań politycznych, gospodarczych i społecznych, z zachowaniem równowagi przyrodniczej oraz trwałości podstawowych procesów przyrodniczych, w celu zagwarantowania możliwości zaspokajania podstawowych potrzeb poszczególnych społeczności lub obywateli, zarówno współczesnego pokolenia, jak i przyszłych pokoleń.

Cele dla polityki przestrzennej województwa, z którymi komplementarne muszą być cele polityki gminy to:

1. Wzrost konkurencyjności i innowacyjności przestrzeni gospodarczej województwa w tym szczególności miast z myślą o wykorzystaniu lokalnych potencjałów rozwoju i dostosowaniu tej przestrzeni do rozwoju gospodarki opartej na wiedzy:
 - a. Kształtowanie warunków przestrzennych do dywersyfikacji przedsiębiorczości, rozwoju sektora MSP oraz utrwalania specjalizacji gospodarczej,
 - b. Dostosowanie zagospodarowania obszarów i stref aktywności gospodarczej do absorpcji innowacji i transferu technologii oraz rozwoju rynkowego otoczenia biznesu,
 - c. Sprzyjanie inteligentnej współpracy sektora B+R ze środowiskiem gospodarczym drogą integracji dziedziny wiedzy, parków naukowotechnologicznych i przedsiębiorstw,
 - d. Kompleksowe wyposażenie obszarów funkcjonalnych, zwłaszcza miejskich, w nowoczesną infrastrukturę komunikacyjną, techniczną i ekonomiczną, mające na celu osiągnięcie przewagi konkurencyjnej,
 - e. Rewitalizacja zdegradowanych terenów i dzielnic poprzemysłowych,
 - f. Stworzenie systemu korzystnych warunków lokalizacyjnych w atrakcyjnych dla gospodarki rynkowej strefach aktywności.
2. Formowanie policentrycznego układu osadnictwa i powiązań funkcjonalnych sieci miast, rozwijanych w ramach harmonijnych struktur obszarowych z jednoczesnym wsparciem procesów metropolizacji i działań służących wzmocnieniu więzi województwa z krajową i europejską przestrzenią gospodarczą:
 - a. Rozwój i umocnienie funkcji metropolitalnych kłec w powiązaniu z poprawą spójności i atrakcyjności osiedleńczej na północnym podobszarze recesji przestarzałej bazy przemysłowej przedysponowanym do wielokierunkowej aktywizacji,
 - b. Wzmocnienie powiązań funkcjonalnych (funkcje gospodarcze, B+R, społeczne, edukacyjne itd.) między głównymi ośrodkami sieci osadniczej w układzie krajowym i międzynarodowym,
 - c. Poprawa jakości życia mieszkańców drogą zwiększenia dostępności do rynków pracy i wyżej zorganizowanych usług, zwłaszcza na obszarach niedołączonych,

- d. Wzrost konkurencyjności miast średnich poprzez wzmacnianie tkanki miejskiej, rewitalizację historycznych centrów oraz kształtowanie funkcji subregionalnych, sprzyjających integracji społecznej,
 - e. Wspieranie rozwoju ośrodków peryferyjnych i pełniących funkcje miast-bram, droga poprawy wykorzystania potencjałów endogenicznych i specyficznych walorów kulturowych,
 - f. Niwelowanie negatywnych aspektów suburbanizacji, depopulacji oraz zaniku aktywności gospodarczej na obszarach strukturalnie słabych.
3. Tworzenie warunków sprzyjających rozwojowi zasobów ludzkich oraz integracji rynków pracy
 - a. Wielofunkcyjny rozwój obszarów wiejskich oraz małych miast z jednoczesnym tworzeniem warunków do intensyfikacji rolnictwa, zwłaszcza na obszarach najlepszych gleb,
 - b. Poprawa dostępności do rynków pracy oraz systemu szkolnictwa zawodowego wraz z dostosowaniem tych funkcji do charakteru i specyfiki struktur osadniczych,
 - c. Sprzyjanie rozbudowie istniejących oraz powstawaniu nowych segmentów rynku pracy, zwłaszcza w małych miastach i na obszarach wiejskich,
 - d. Kształtowanie optymalnych relacji: mieszkanie — usługi — praca — rekreacja i wypoczynek, w różnych skalach obszarowych,
 - e. Zrównoważony rozwój dzielnic mieszkaniowych zapewniający: osiągnięcie wysokich standardów zagospodarowania przestrzeni publicznej, skuteczną ochronę lokalnych walorów przyrodniczo-krajobrazowych oraz realizację potrzeb sektora budownictwa socjalnego,
 - f. Tworzenie warunków do wzrostu potencjału kadrowego nauki i sektora badawczo-rozwojowego oraz poprawy dostępności do funkcji B+R w ośrodkach powiatowych,
 - g. Wsparcie działań, służących ograniczeniu depopulacji oraz emigracji młodych wykształconych osób, zwłaszcza z obszarów stagnacji, m.in. drogą odbudowy lokalnych rynków pracy.
 4. Ochrona i racjonalne zagospodarowanie zasobów przyrodniczych i dóbr kultury, zgodnie z zasadą zrównoważonego rozwoju:

- a. Zapewnienie ciągłości i spójności przestrzennej systemu obszarów chronionych i powiązań ekologicznych, w tym funkcjonowania sieci ekologicznej Natura 2000,
- b. Ochrona i racjonalne wykorzystanie zasobów środowiska przyrodniczego (gleb, wód, powietrza, kopalin i lasów) stwarzające warunki zrównoważonego rozwoju regionu,
- c. Wzrost leśności, zwłaszcza na obszarach wododziałowych, zagrożonych erozją oraz w obrębie łądowych korytarzy ekologicznych,
- d. Przywracanie równowagi przyrodniczej na obszarach zdegradowanych,
- e. Rozwój komunalnej infrastruktury ochrony środowiska,
- f. Minimalizacja zagrożenia hałasem w miastach i w sąsiedztwie dróg o dużym natężeniu ruchu pojazdów,
- g. Osiągnięcie europejskich standardów ochrony zasobów wód; bezpieczeństwa powodziowego oraz racjonalnego korzystania z tych zasobów,
- h. Ochrona zasobów dziedzictwa kulturowego oraz racjonalne wkomponowanie zabrytek w przestrzeń turystyczną.

5. Kształtowanie systemów infrastruktury technicznej i społecznej w aspekcie poprawy dostępności i spójności przestrzennej oraz osiągnięcia wysokiego standardu świadczenia usług:
 - a. Stworzenie zintegrowanego systemu transportowego łączącego województwo z europejską siecią TEN-T oraz stałej komunikacji lotniczej,
 - b. Poprawa dostępności komunikacyjnej wewnątrz obszarów funkcjonalnych poprzez podniesienie standardów technicznych dróg, budowę systemu obwodnic i bezkolizyjnych skrzyżowań oraz stworzenie multimodalnego systemu transportowego w obszarze Aglomeracji Staropolskiej,
 - c. Rozbudowa sieci drogowej w regionach niedoświadczonych komunikacyjnie oraz realizacja dodatkowych przepraw mostowych na głównych rzekach województwa,
 - d. Osiągnięcie standardów unijnych w gospodarowaniu odpadami,
 - e. Rozwój systemów teleinformatycznych — w tym szczególnie szerokopasmowego dostępu do Internetu oraz zintegrowanej platformy usług elektronicznych,
 - f. Zapewnienie wysokiego standardu dostępności do usług publicznych we wszystkich skalach obszarowych.

6. Zwiększenie odporności struktur przestrzennych na zagrożenia oraz poprawa bezpieczeństwa publicznego:
 - a. Kształtowanie struktur funkcjonalnych sprzyjających dekoncentracji ludności oraz miejsc pracy i usług, zwiększeniu substytucyjności systemów infrastruktury, zwiększeniu obszarów zielonych oraz poprawie odporności na skutki klęsk żywiołowych,
 - b. Podniesienie skuteczności ochrony przed powodzią i skutkami suszy,
 - c. Minimalizacja zagrożenia osuwaniem się mas ziemnych,
 - d. Stworzenie nowoczesnych, niezależnych systemów infrastruktury energetycznej oraz zwiększenie produkcji energii ze źródeł odnawialnych,
 - e. Zapobieganie powstawaniu poważnych awarii przemyślowych.
7. Przywrócenie i utrwalenie ładu przestrzennego:
 - a. Preferencje dla regeneracji zabudowy, powtórnego zagospodarowania terenów,
 - b. Zachowanie tzw. zielonych piersieni w funkcjonalnych obszarach miejskich, zwłaszcza w otoczeniu Kielec.

Osiągnięciu celów polityki służą uniwersalne zasady jej realizacji stosowane w procesie kształtowania struktur funkcjonalnych na wszystkich poziomach planowania:

1. Zasada zrównoważonego rozwoju.
2. Zrównoważone gospodarowanie przestrzenią — w szczególności w zakresie przeznaczania terenów pod zabudowę mieszkaniową; zapobieganie antropopresji na terenach cennych przyrodniczo (przeciwdziałanie niekontrolowanej suburbanizacji i rozlewaniu zabudowy).
3. Racjonalne kształtowanie sieci osadniczej — z punktu widzenia transportu i konsumpcji energii, a więc spójność i zwartość struktury funkcjonalno-przestrzennej oraz równowaga terenów zabudowanych i terenów zieleni.
4. Poprawa atrakcyjności osiedleńczej oraz wzmocnienie wpływu na obsługiwane tereny rolne z jednoczesnym ograniczeniem rozproszenia zabudowy wiejskiej.
5. Oszczędne i efektywne gospodarowanie przestrzenią — Intensyfikacja zabudowy na terenach zainwestowanych wraz z ich regeneracją (odnową), stosowanie recyklingu przestrzeni; wykorzystywanie w pierwszej kolejności terenów opuszczonych lub zdegradowanych (*brownfield*) i niewychodzenie na nowe, niezagospodarowane tereny (*greenfield*).

6. Ochrona zasobów środowiskowych – kształtowanie struktur przestrzennych znaczących jakość środowiska przyrodniczego i walorów krajobrazowych, a także wskazywanie, poszanowanie i ochrona obszarów cennych przyrodniczo (objętych ochroną prawną i planowanych do ochrony).
 7. Kształtowanie sieci ekologicznej – ochrona systemu obszarów otwartych (rolnych, leśnych, naturalnych), zachowanie ciągłości obszarów przyrodniczych gwarantujące przewietrzanie, dostępność terenów dla celów rekreacyjnych i komunikacji pieszej.
 8. Rozwijanie trwałej zrównoważonej i wielofunkcyjnej gospodarki leśnej:
 - a. upowszechnienie wielofunkcyjnego modelu gospodarki leśnej, ukierunkowanego w pierwszym rzędzie na funkcje ekologiczne (ochronne), w drugiej kolejności na funkcje: produkcyjne (gospodarcze) oraz na funkcje społeczne,
 - b. ochrona lasów i gruntów leśnych przed nieuzasadnionym przeznaczaniem na cele nieleśne,
 - c. zachowanie ekosystemów leśnych w stanie zbliżonym do naturalnego – jedno z działań w zakresie wielofunkcyjnej gospodarki leśnej, realizowane jako półnaturalny kierunek hodowli lasu z uwzględnieniem praw rządzących ekosystemem leśnym.
 9. Egzekwowanie standardów ekologicznych UE:
 - a. Przejrzystość ekologiczna – podejmowanie odpowiednich działań już na etapie możliwości wystąpienia kolizji środowiskowych,
 - b. Kompensacja ekologiczna – takie zarządzanie przestrzenią, aby zachować zasoby biologiczne i równowagę przyrodniczą oraz wyrównywać szkody w środowisku wynikające z rozwoju przestrzennego, wzrostu poziomu urbanizacji i inwestycji niezbędnych ze względów społeczno-gospodarczych, a pozabawionych alternatywy neutralnej przyrodniczo.
 10. Poprawa jakości powietrza – wymiana indywidualnych źródeł ciepła, kompleksowa poprawa efektywności energetycznej obiektów użyteczności publicznej.
 11. Stosowanie zasady racjonalności ekonomicznej, uwzględniającej ocenę korzyści i strat społecznych, gospodarczych, środowiskowych i przestrzennych w długim okresie czasu.
12. Wzmacnianie odporności struktury przestrzennej na zagrożenia naturalne i zagrożenie utraty bezpieczeństwa energetycznego; efektywne zapobieganie skutkom katastrof i klęsk żywiołowych; respektowanie zasad bezpieczeństwa publicznego w architekturze i urbanistyce.
 13. Zakaz lokalizacji zabudowy na terenach zagrożonych powodzią i osuwiskami.
 14. Zasada spójności terytorialnej – polega na kształtowaniu przestrzeni w oparciu o rozwój unikatowego potencjału terytorium dla osiągnięcia celów rozwojowych, w tym spójności wewnętrznej.
 15. Wzmacnianie związków ze stolicą regionu – kreowanie i wzmacnianie powiązań społeczno-gospodarczych.
 16. Rozwój przestrzeni publicznych – właściwe określenie programu użytkowego w celu przyciągnięcia użytkowników.
 17. Rozwój przestrzeni społecznych i sąsiedzkich – integrujących społeczności poszczególnych wsi czy osiedli.
 18. Kształtowanie zielonego plenscienia – spójnego i konkurencyjnego systemu terenów i stref rozwoju przedsiębiorczości oraz wypoczynku i rekreacji.
 19. Baza ekonomiczna - tworzenie kompleksowych terenów inwestycyjnych (m.in. w Podzamczu).
 20. Wsparcie miejscowej aktywności społeczno-gospodarczej – zwiększanie potencjału rozwojowego i aktywności mieszkańców małych miast z jednoczesną poprawą dostępności do usług.
 21. Rozwój i integracja lokalnego rynku pracy promowanie przedsiębiorczości, innowacji i gospodarki opartej na wiedzy.
 22. Rozwój funkcji turystyczno-rekreacyjnych – logiczne i oparte na konsultacjach społecznych i potrzebach mieszkańców lokalizowanie różnego rodzaju kompleksów usługowych, uwzględnianie potencjalnych konfliktów przestrzennych w procesach planowania.
 23. Ochrona zasobów dziedzictwa kulturowego i dóbr kultury współczesnej – wzmacnianie tożsamości lokalnej.
 24. Rozwój rynku usług turystycznych – promocja turystyki oraz produktów regionalnych; w tym: Świętokrzyski Szlak Archeo-Geologiczny; wykorzystanie potencjału Zamku Królewskiego, Jaskini Raj w gminie Chęciny; układ urbanistyczno-krajobrazowy wykorzystany jako element promocji i czynnik rozwoju gospodarczego.

25. Wysoka dbałość o przestrzeń zabytkową, a szczególnie obszary zabudowy dawnego przemysłu, symbole historyczne i miejsca pamięci narodowej, które powinny być lepiej wyeksponowane i wkomponowane w przestrzeń turystyczną.
26. Rozwój systemu komunikacyjnego – organizacja wydajnej sieci transportowej, wzmocnienie funkcjonowania transportu publicznego, poprawa jakości dróg publicznych, rozwój transportu kolejowego; znacząca poprawa dostępności komunikacyjnej (wewnętrznej i zewnętrznej) ze szczególnym uwzględnieniem obszarów i stref aktywności gospodarczej, centrów usługowych oraz rewitalizowanych centrów miast; budowa drogi ekspresowej S-7 na odcinku Chełmno – Jędrzejów.
27. Stosowanie zasad zrównoważonej mobilności, w tym multimodalność: równoległe skoordynowane zapewnienie różnych środków i form transportu, umożliwiający podróżowanie na wiele sposobów, wieloma trasami; zwiększenie ilości ścieżek rowerowych.
28. Rozwój infrastruktury technicznej, w tym budowanie samodzielności energetycznej, rozwój szerokopasmowego Internetu (w szczególności na terenach wiejskich):
- a. sukcesywne uzbrajanie terenów o zabudowie rozproszonej w infrastrukturę związaną z czyszczeniem i usuwaniem ścieków.
29. Zasada hierarchiczności celów zapewniająca koordynację działalności wszystkich podmiotów podejmujących decyzję z poszanowaniem subsydiarności organizacji władz samorządowych oraz nadaniem pierwszeństwa realizacji inwestycji celu publicznego.
30. Zasada dynamicznego strefowania i wyznaczania obszarów planistycznych jako podstawa do planowania funkcjonalnego w celu wykorzystania lokalnych i regionalnych potencjałów oraz minimalizacji sytuacji konfliktowych (realizowana według KPZK 2030 przez obszary funkcjonalne).
31. Budowanie poparcia społecznego w gospodarowaniu przestrzenią – włączenie społeczności regionalnej i lokalnych w proces kształtowania przestrzeni – prowadzenie jawnych i dostępnych dla mieszkańców konsultacji społecznych w zakresie planowania inwestycji, opracowywania dokumentów planistycznych.
32. Zapewnienie spójności w planowaniu przestrzennym w układzie wartykalnym – na poziomie lokalnym ze szczeblem krajowym i regionalnym – uwzględnienie w planowaniu rozwoju przestrzennego inwestycji krajowych i wojewódzkich.
33. Zapewnienie spójności w planowaniu przestrzennym w układzie horyzontalnym – uwzględnienie i konsultowanie dokumentów planistycznych sąsiednich gmin w celu zapewnienia ciągłości struktur przestrzennych.

