

UCHWAŁA NR .....  
RADY MIEJSKIEJ W CHĘCINACH

DRUK Nr 5

z dnia ..... 2019 r.

**w sprawie przystąpienia do sporządzenia zmiany Nr 14 Studium uwarunkowań i kierunków  
zagospodarowania przestrzennego gminy Chęciny.**

Na podstawie art. 7 ust. 1, art. 18 ust. 2 pkt 15 ustawy z dnia 8 marca 1990 r. o samorządzie gminnym (t.j. Dz. U. z 2019 r., poz. 506 ze zm.) oraz art. 9 ust. 1 i art. 27 ustawy z dnia 27 marca 2003 r. o planowaniu i zagospodarowaniu przestrzennym (t.j. Dz. U. z 2018 r., poz. 1945 ze zm.) **Rada Miejska w Chęcinach uchwala, co następuje:**

**§ 1.**

Przystępuje się do sporządzenia zmiany Nr 14 Studium uwarunkowań i kierunków zagospodarowania przestrzennego gminy Chęciny przyjętego uchwałą nr 98/XIII/2000 Rady Miejskiej w Chęcinach z dnia 28 grudnia 2000 r. wraz ze zmianami tego studium.

**§ 2.**

Zmiana Studium, o którym mowa w § 1, obejmuje obszar znajdujący się w granicach administracyjnych sołectwa Miedzianka. Granice obszaru objętego niniejszą zmianą studium, przedstawiono na mapie w skali 1:10 000, stanowiącej załącznik graficzny nr 1 do niniejszej uchwały i jej integralną część.

**§ 3.**

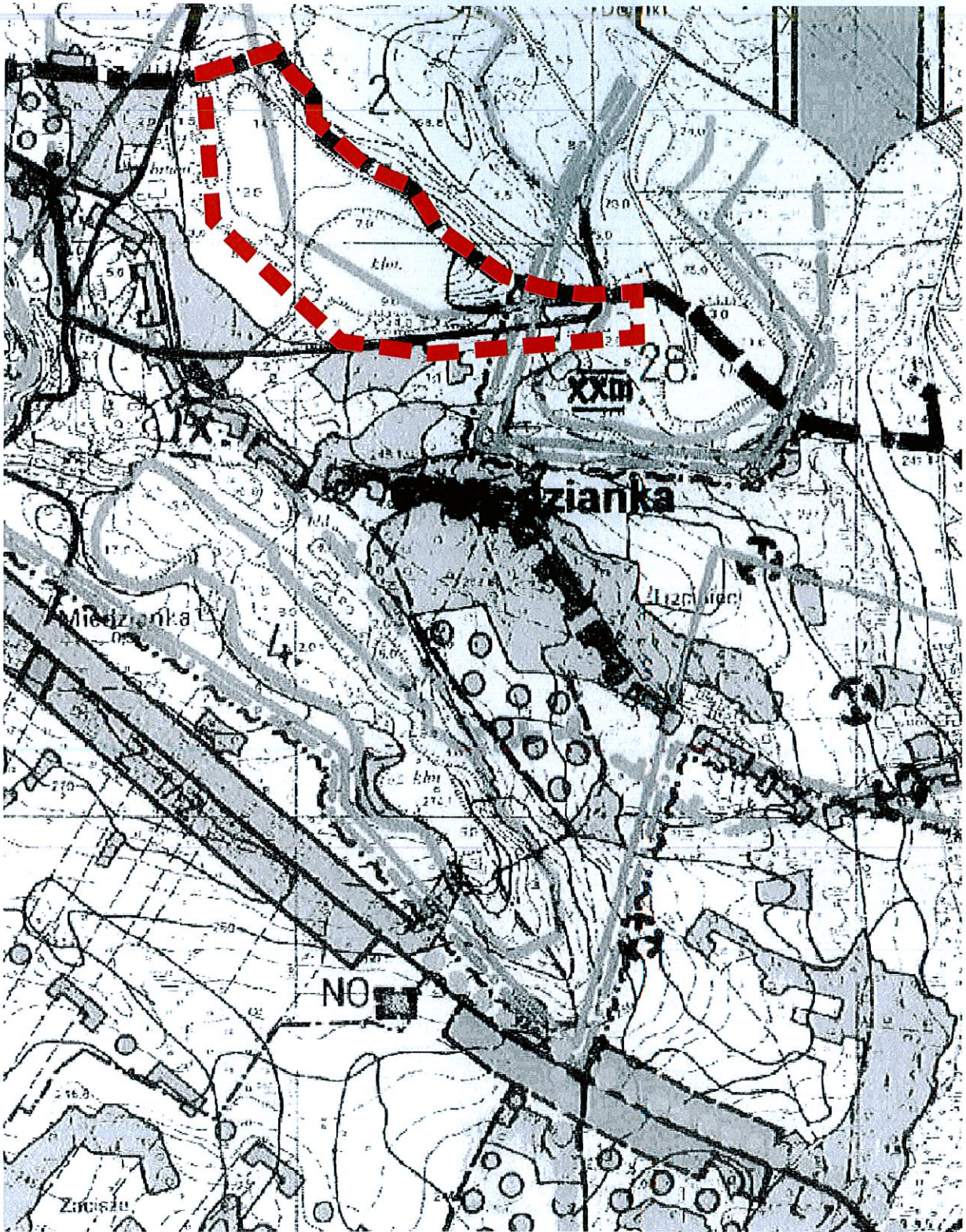
Wykonanie uchwały powierza się Burmistrzowi Gminy i Miasta Chęciny.

**§ 4.**

Uchwała wchodzi w życie z dniem podjęcia.

  
Ewa Kokowska  
Radca Prawny  
KL-K-463





wrys z obowiązującego Studium UikZP gminy Chęciny  
skala 1: 10 000

## Załącznik GRAFICZNY Nr 1

do Uchwały Nr .....

Rady Miejskiej w Chęcinach

z dnia ..... 2019 r.



obszar opracowania  
zmiany studium



### Uzasadnienie

#### **uchwały w sprawie przystąpienia do sporządzenia zmiany Nr 14 Studium uwarunkowań i kierunków zagospodarowania przestrzennego gminy Chęciny.**

Obowiązek wprowadzenia udokumentowanych złóż do studium gminy wynika z art. 95 ust. 2 ustawy z dnia 9 czerwca 2011 r. – Prawo geologiczne i górnicze (t. j. Dz. U. z 2019 r., poz. 868 ze zm.). W świetle tego przepisu w terminie do 2 lat od dnia zatwierdzenia dokumentacji geologicznej przez właściwy organ administracji geologicznej, obszar udokumentowanego złoża kopaliny wprowadza się do studium uwarunkowań i kierunków zagospodarowania gminy.

W zakresie granic i zasobów złoża „Ołowianka – 1” obowiązuje decyzja Marszałka Województwa Świętokrzyskiego z dnia 30.05.2016 r. znak: OWS-V.7427.5.2016.

**Z up. BURMISTRZA**

  
mgr inż. Małgorzata Romanyszyn  
Kierownik Referatu Gospodarki Przestrzennej

*Analiza zasadności przystąpienia do zmiany nr 14 Studium uwarunkowań i kierunków zagospodarowania przestrzennego gminy Chęciny.*

1. Podjęcie niniejszej uchwały ma na celu dostosowanie zapisów obowiązującego studium uwarunkowań i kierunków zagospodarowania przestrzennego gminy Chęciny wraz z jego zmianami - dla obszaru części sołectwa Miedzianka do jego potrzeb rozwojowych, związanych z poszerzeniem działalności wydobywczej na złożu wapieni dewońskich „Ołowianka -1” wraz z aktualizacją o nowe (projektowane na dzień podjęcia niniejszej uchwały) granice obszaru górniczego „Ołowianka – 1”.

2. W obszarze udokumentowanego złoża „Ołowianka-1” obowiązują ustalenia Studium uwarunkowań i kierunków zagospodarowania przestrzennego gminy Chęciny przyjęte uchwałą Rady Miejskiej w Chęcinach Nr 98/XIII/2000 Rady Miejskiej w Chęcinach z dnia 28 grudnia 2000 r., które wprowadziły aktualne na dzień sporządzenia studium granice złoża, niemniej nie przewidują one prowadzenia działalności górniczej na tym obszarze. Późniejsze zmiany tego studium nie dotyczyły terenu będącego przedmiotem niniejszej uchwały. Na obszarze tym nie obowiązuje również żaden miejscowy plan zagospodarowania przestrzennego.

3. W okresie osiemnastu lat od czasu uchwalenia studium granice złoża „Ołowianka” i „Ołowianka- 1” ulegały zmianom i wprowadzone do obowiązującego studium jego granice nie są zgodne z udokumentowanymi granicami jakie wynikają z dokumentów takich jak: dokumentacja geologiczna złoża wapieni dewońskich „Ołowianka-1” w kategorii B w miejscowościach Gałęzice, Miedzianka gmina Piekoszów i Chęciny wraz z ostatnim dodatkiem nr 1 do tej dokumentacji poszerzającym w kierunku północnym granice w/w złoża. Dodatkiem tym ponadto zaktualizowano zasoby złoża poprzez włączenie do niego złoża „Ołowianka”. Obowiązuje zatem Decyzja Marszałka Województwa Świętokrzyskiego z dnia 30.05.2016r. znak: OWŚ-V.7427.5.2016 w zakresie granic i zasobów złoża „Ołowianka – 1”.

Tym samym, zgodnie z art. 95 ust. 2 Prawa geologicznego i górniczego nałożono na gminę obowiązek wprowadzenia obszaru udokumentowanego złoża kopalin do studium w terminie 2 lat od zatwierdzenia dokumentacji geologicznej.

Opracowanie zmiany Studium i opracowanie miejscowego planu zagospodarowania terenu jest niezbędne dla koordynacji polityki przestrzennej dla tej części sołectwa, w aspekcie m.in. istniejących form ochrony przyrody, uwarunkowań przestrzennych w zakresie istniejących funkcji terenów oraz ochrony prowadzenia działalności eksploatacyjnej w zgodzie z obowiązującymi przepisami.